



regards sur

2023

RR



PRÉAMBULE

Raison d'être : *pour nous, Bailleur citoyen, le logement est au cœur de notre engagement au sein de la Cité.*

«Nous nous mobilisons, forts de notre ancrage territorial et de nos expertises complémentaires, pour créer un habitat durable et des services qui facilitent les échanges, développent la cohésion et renforcent l'égalité des chances».



Le Groupe Batigère



Le **Groupe Batigère** est un leader économique au service des territoires et de ses parties prenantes.

Dans un contexte marqué par une crise immobilière inédite, le **Groupe Batigère** a su faire preuve d'agilité tout au long de l'année 2023.

Au printemps, **Batigère** à travers sa Société de Coordination, s'est transformée en entreprise à mission.

L'engagement sociétal et territorial de Bailleur citoyen a été renforcé par la déclinaison de sa raison d'être en objectifs sociaux et environnementaux pour l'ensemble de ses activités. Le groupe s'engage en faveur d'un logement plus sobre, plus écologique et plus inclusif.

Par croissance externe, **Batigère** est devenu l'actionnaire majoritaire de **Procivis Rhône** désormais **SLCI** afin d'accompagner le développement commun de ses structures sur le territoire rhône-alpin et les synergies avec **Batigère Rhône-Alpes**.

Un partenariat stratégique a été conclu avec **Patrimoine S.A. Languedocienne** afin de renforcer la présence du groupe en Occitanie.

Pour faire face à un contexte de plus en plus contraint (inflation, augmentation des taux d'intérêts, hausse des coûts de production), le groupe a fusionné 3 ESH pour donner naissance à **Batigère Habitat**, capable ainsi de porter les enjeux du logement locatif social.




Fin 2023, le **Groupe Batigère** s'est réorganisé avec la constitution de 4 pôles d'activités structurés et complémentaires pour répondre aux enjeux des politiques territoriales de l'habitat :


- > Un pôle Logement Locatif Social incarné par l'ESH **Batigère Habitat**,
- > Un pôle Logement Intermédiaire incarné par **LIVIE**,
- > Un pôle Associatif et Logement Thématique, incarné par le **Collectif associatif Présence** et l'ESH **Batigère Habitats Solidaires**,
- > Un pôle de Services Immobiliers incarné par les sociétés **EVEL & SLCI**.

L'écosystème du **Groupe Batigère** s'appuie également sur l'expertise de GIE dédiés et sur une Société de Coordination.

Le **Groupe Batigère** incarne un projet d'entreprise novateur, en rassemblant au cœur des territoires des pôles d'activités complémentaires et des services mutualisés. Cette synergie, portée par les équipes permet de développer une gamme très large de services au bénéfice de l'ensemble de ses parties prenantes (locataires, résidents, clients, collectivités, financiers, associations etc.). Le groupe est solide, organisé et performant autour d'une marque forte qui suscite la confiance des partenaires avec des femmes et des hommes pleinement engagés dans leurs missions.



Nous portons un projet d'entreprise ambitieux résolument ancré au cœur des territoires et dont l'objectif est de faire du Groupe Batigère, le premier opérateur national indépendant dans l'ensemble de nos métiers et de répondre aux besoins des citoyens qui comptent sur nous. Concrètement, cela signifie aller au-delà de nos missions de bailleur social, pour défendre une vision, plus large, d'un habitat durable, inclusif et adapté à tous. Nos valeurs communes nous guident vers de grands défis sociaux, sociétaux et environnementaux sur l'ensemble de nos territoires avec l'ambition pour Batigère et nos équipes de garder ce lien fort de proximité avec l'ensemble de nos parties prenantes.



Nicolas ZITOLI
Président de Batigère

Groupe Batigere

PÔLE LOGEMENT LOCATIF SOCIAL



PÔLE ASSOCIATIF ET LOGEMENT THÉMATIQUE



PÔLE SERVICES IMMOBILIERS



PÔLE LOGEMENT INTERMÉDIAIRE



MOYENS MUTUALISÉS AU SERVICE DES PÔLES DU GROUPE



PARTENAIRES



* Mise en place d'un partenariat stratégique avec l'ESH Patrimoine SA Languedocienne et sa filiale La Coopérative d'Habitations. Plusieurs bonnes pratiques RSE sont présentées dans la présente Déclaration témoignant de l'engagement fort de ces deux acteurs sur les différents enjeux sociaux et environnementaux.

Batigère Habitat



Batigère Habitat est née de la fusion de 3 Entreprises Sociales pour l'Habitat (ESH) du **Groupe Batigère** : **Batigère Grand Est**, **Batigère en Ile-de-France** et **Espace Habitat Construction**.

Validé le 31 juillet 2023 lors d'Assemblées Générales Extraordinaires, cette opération de fusion a permis à nos 3 sociétés d'élargir leur périmètre d'action et de renforcer leur assise financière. L'objectif assumé étant de conserver notre proximité territoriale avec nos parties prenantes et particulièrement avec nos locataires et partenaires locaux.

La création d'une société mère dotée de moyens financiers consolidés avec une capacité d'investissement est la réponse aux enjeux actuels (suppression des passoires énergétiques, modernisation de notre parc, constructions neuves énergétiquement performantes).

Avec la création de **Batigère Habitat**, nous pouvons renforcer nos engagements sociaux, sociétaux et environnementaux pour favoriser l'accès au logement pour toutes et tous, avec la volonté de participer activement à l'accompagnement social et économique de ses résidents.

Avec près de **76 000 logements** répartis dans le Grand Est, l'Ile-de-France et le Sud Est, **Batigère Habitat** a renforcé son ancrage national en tant qu'acteur majeur de **l'habitat social**.

La complémentarité des savoir-faire et expertises d'une équipe de 1 000 collaboratrices et collaborateurs permet de maintenir son développement immobilier et la réhabilitation énergétique de son parc afin d'offrir aux habitants un cadre de vie toujours plus confortable et accessible.

Grâce à son maillage territorial, **Batigère Habitat** reste au plus près des besoins de ses territoires en favorisant une société plus inclusive.



Nous nous attachons à avoir de bons ratios de gestion pour l'activité du pôle Locatif Social du groupe. Cette fusion nous permet de nous doter d'une assise financière plus grande pour demain, tout en gardant nos identités territoriales. Afin de tenir les engagements de la loi Climat et résilience, Batigère Habitat déplace aussi le curseur entre la construction neuve et la réhabilitation pour produire 1 500 logements neufs et en réhabiliter près de 2 000 par an.



Sébastien TILIGNAC
Directeur Général de Batigère Habitat



2 ESH



1 COOPÉRATIVE



**1 SOCIÉTÉ DE LOGEMENT
INTERMÉDIAIRE**



2 SACICAP



**1 SOCIÉTÉ
DE COORDINATION**



* Entrée en 2023 de Patrimoine SA Languedocienne et de sa filiale La Coopérative d'Habitations en intégration proportionnelle

Modèle d'affaires Données 2023

NOS ATOUTS



Une offre de service **complète au service** du bailleur citoyen



Une organisation **efficiente** et de **proximité**

NOS RESSOURCES

Patrimoine

95 000 logements
dont **14 000** solutions logements thématiques

Implantations locales

50 agences présentes sur **5** grandes régions (Ile-de-France, Grand Est, Auvergne-Rhône-Alpes, Provence-Alpes-Côte d'Azur)

25% de personnel d'immeubles

Financières

465 M€ investis sur les territoires (en maintenance, rénovation patrimoniale et construction neuve)

Capital humain

1 500 collaborateurs et collaboratrices

1 centre de formation

NOS IMPACTS

SOCIÉTAUX

- > + de **6 000** logements attribués
- > **70 000 h** d'insertion par l'activité économique réalisées soit **43 ETP**
- > + de **2 400** fournisseurs locaux engagés

ENVIRONNEMENTAUX



- > **1 300** logements neufs certifiés NF Habitat & HQE
- > **100 %** d'espaces verts en gestion écologique*

* sur les patrimoines de Batigère Habitat et de Batigère Rhône-Alpes (soit 86% du patrimoine total)

NOS ACTIVITÉS

- > Logements sociaux et thématiques
- > Accession sociale à la propriété
- > **438 M€** de recettes
- > **28 M€** de redevances
- > **114 M€** de ventes

NOS CLIENTS

- > Demandeurs de logements sociaux et locataires en place
- > Gestionnaires de foyers
- > Accédants à la propriété
- > **200 000** personnes logées
- > **300** nouveaux accédants à la propriété

AGIR POUR UNE SOCIÉTÉ ÉCORESPONSABLE

Limiter l'impact de nos activités sur l'environnement, être innovant en matière de pratiques écoresponsables

METTRE LE CITOYEN AU CENTRE DE TOUTES LES ACTIONS

Faire du logement un lieu favorisant les échanges, les liens entre les personnes et les générations



Une vision stratégique sur le long terme



> **5 700** emplois

générés par les dépenses et les investissements (maintenance, modernisation et construction neuve)



NOS PARTIES PRENANTES

FINANCEURS

ADMINISTRATEURS

CLIENTS

SALARIÉS

ÉTAT

COLLECTIVITÉS

FOURNISSEURS



SOCIAUX

- > **34** projets soutenus par la Fondation Batigère
- > + de **34 000** visites sécurité réalisées sur le patrimoine
- > **91/100** Index égalité professionnelle femmes/hommes
- > **86 %** des collaboratrices et collaborateurs ont bénéficié d'une formation

NOS MÉTIERS

- > Accompagner nos clients locataires et accédants
- > Construire et moderniser
- > Gérer et entretenir nos patrimoines
- > **88** animations des quartiers
- > Favoriser le bien vivre ensemble
- > Accompagner nos collaborateurs dans leurs compétences et leur bien-être
- > **4 300** formations réalisées ou en cours



COCONSTRUIRE UNE CITÉ DURABLE

Travailler avec nos partenaires pour construire ensemble les solutions concrètes de la ville durable

PARTAGER UNE RESPONSABILITÉ COMMUNE EN SOUTIEN À L'ÉCONOMIE LOCALE

Assurer notre responsabilité locale en contribuant au dynamisme du tissu économique et associatif

VALORISER, EN INTERNE, CHAQUE PERSONNE COMME ACTEUR DU COLLECTIF

Développer une approche humaniste du travail en équipe s'appuyant sur la diversité et les talents de chacun

L'Ecosystème du Groupe Batigère & Gouvernance RSE

Pour conduire le projet d'entreprise du **Groupe Batigère**, la gouvernance s'appuie sur un écosystème rassemblant sur ses territoires d'implantation des pôles d'activités complémentaires et des services mutualisés.

Le comité de gouvernance, lieu de partage des valeurs et d'étude des axes stratégiques, le comité de direction groupe dans son rôle de coordination de directions opérationnelles, ainsi que les conseils d'administration et les directions générales des structures, intègrent dans leurs réflexions les enjeux sociétaux et environnementaux en lien avec le dispositif d'entreprise à mission porté par la **Société de Coordination Batigère**.

ORIENTATIONS

Conseils d'Administration

Définissent la déclinaison des orientations et valident les moyens à mettre en œuvre

Comité de gouvernance

Définit les orientations stratégiques et assure la dynamique d'ensemble

Comité d'Audit

Évalue la conformité et l'éthique en conformité avec la loi Sapin 2.
Pilote les dispositifs et actions de maîtrise des risques

Une gouvernance à l'échelle du groupe et des territoires en prise directe avec les risques, les enjeux sociaux environnementaux et ses parties prenantes

Comité des Risques

Assure le suivi des plans de conformité et de maîtrise des risques

Comité de mission*

Représente la voix des parties prenantes et participe à la définition des orientations sociales et environnementales

* Mise en œuvre en 2024

COOPÉRATIONS

Structures de coopération

Rassemblent des savoirs et des moyens pour accompagner les structures dans l'atteinte de leurs objectifs sociaux et environnementaux

Des moyens mutualisés destinés à assurer les conditions de réussite des structures pour atteindre leurs objectifs dans un cadre maîtrisé, éthique et épanouissant pour leurs collaborateurs

Des cadres de référence coconstruits avec les acteurs et des experts dédiés au service d'une meilleure efficacité opérationnelle

Partenariats

Favorisent le partage des savoirs et la coopération autour de multiples projets dédiés à la cohésion et à la protection sociale, à l'innovation des pratiques au bénéfice de nos clients et de nos collaborateurs

Communautés de pratiques et de projets

Lieux de partage des réflexions et des pratiques internes et externes rassemblant des acteurs de l'écosystème permettant la production de référentiels thématiques et d'outils communs

MISE EN ŒUVRE

Direction Générale

Définit les objectifs et propose les moyens à mobiliser
Arbitre et vérifie l'efficacité des plans d'actions mis en œuvre

Comité de direction groupe*

Pilote la mise en œuvre des orientations stratégiques

Coordination métiers

Assure la gestion opérationnelle des activités dans l'atteinte des objectifs, la maîtrise des risques et des moyens mis en œuvre

Comité de Direction

Pilote les activités, les plans d'actions, l'atteinte des objectifs et la maîtrise des moyens mis en œuvre

Une organisation reposant sur une coordination assurant l'adaptation, la sécurisation et la performance des activités

Les structures proches des acteurs locaux permettant la coconstruction de projet de territoires

Conseils de concertation locative

Associent les représentants des locataires aux politiques sociales et patrimoniales

Rencontres avec les fournisseurs

Établissent des points réguliers avec les équipes métiers sur le suivi des prestations, les innovations technologiques

Échanges avec les collectivités locales et territoriales

Facilitent la construction des projets de territoires adaptés par une écoute active des besoins





Batigère Société de Coordination est devenue une entreprise à mission

DEPUIS LE 10 MARS 2023

Devenir une entreprise à mission est en quelque sorte la suite logique de nos travaux initiés depuis 10 ans en matière de Responsabilité Sociale, Sociétale et Environnementale.

Être Entreprise à mission nous permet de rendre compte de notre activité, mais également de mesurer **notre impact sur la Société en se fixant des objectifs sociaux et environnementaux.**

Pour structurer cet engagement fort, nous sommes devenus en 2023 une entreprise à mission dont les ambitions se déclinent autour de cinq objectifs statutaires et de 15 objectifs opérationnels.

1. Agir pour une **société écoresponsable**
2. Mettre le citoyen **au centre de toutes les actions**
3. Coconstruire une **Cité durable**
4. Partager une responsabilité commune en soutien à l'**économie locale**
5. **Valoriser**, en interne, chaque personne comme **acteur du collectif**



Axe 01



AGIR POUR UNE SOCIÉTÉ ÉCORESPONSABLE

Limiter l'impact de nos activités sur l'environnement,
être innovant en matière de pratiques écoresponsables



NOS ENJEUX RSE

- # RÉDUIRE NOTRE EMPREINTE CARBONE ET RENFORCER LA SOBRIÉTÉ ÉNERGÉTIQUE
- # PROMOUVOIR LE RÉEMPLOI ET L'ÉCOCONCEPTION
- # PRÉSERVER ET FAVORISER LA BIODIVERSITÉ

74 %

DE LOGEMENTS RÉHABILITÉS
AYANT RECOURS À DES
ÉNERGIES RENOUVELABLES

100 %

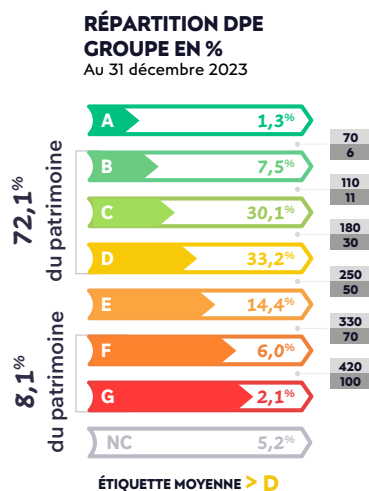
DE GESTION ÉCOLOGIQUE
DES ESPACES VERTS SUR
83% DU PARC TOTAL

Batigère s'engage avec ses équipes à baisser les émissions carbone pour tendre vers une neutralité en 2050. Toute la stratégie de notre projet d'entreprise de bailleur citoyen réside dans une volonté commune de développer, d'innover et de gérer un patrimoine pour porter ensemble un modèle d'habitat de demain qui soit résilient, décarboné et circulaire.

Nous contribuons à plus de sobriété, en réduisant nos consommations, en maîtrisant les charges de nos clients et en préservant nos ressources. Enfin, nous encourageons toute initiative pour apporter plus de nature et de biodiversité dans nos résidences.



Réduire notre empreinte carbone et renforcer la sobriété énergétique



Batigère a mis en place au cours de l'année 2023, un plan d'actions avec pour objectif de réduire les **émissions carbone** et de pouvoir les suivre sur le long terme.

Nous nous engageons avec nos équipes à changer de paradigme en repensant notre façon de réhabiliter ou de construire pour **proposer un patrimoine plus respectueux du vivant** et répondre au défi du déclin de la biodiversité.

Il s'agit également de s'engager à travers notre patrimoine à des solutions adaptées au temps long et aux usages des locataires.

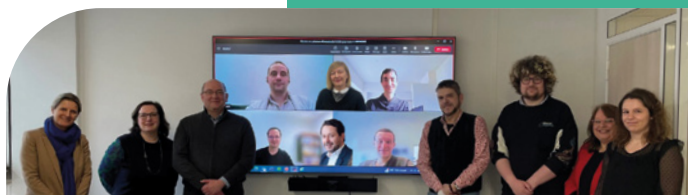
Notre cartographie énergétique de notre patrimoine permet de trouver la bonne stratégie en adéquation avec nos capacités financières.

Nos réhabilitations se poursuivent en tenant compte de la hausse des coûts de l'énergie et en cohérence avec les enjeux de la loi Climat et Résilience.

Notre objectif sera de supprimer tous les logements les plus énergivores à horizon 2034 (G en 2025, F en 2028 et G en 2034).

NOS INITIATIVES

- En 2023, dans le cadre de la **Loi d'Orientation des Mobilités (LOM)** qui a fixé une obligation pour les entreprises de plus de 100 véhicules d'acquies un pourcentage minimum de Véhicules à Faibles Émissions (VFE) lors du renouvellement annuel de leur flotte, le **Groupe Batigère** a décidé de proscrire totalement les véhicules Diesel et de favoriser l'acquisition de véhicules 100% électriques et hybrides rechargeables afin de contribuer à agir pour une société **éco-responsable**.
- Un **trophée de la sobriété énergétique** obtenu en tant que finaliste chez **Patrimoine S.A. Languedocienne** récompensant une démarche participative en interne avec la généralisation du **télétravail** réduisant 21% de la consommation, et en économisant 75 000 km (soit 19 tonnes de CO₂).
- Valorisation du programme de Reichstett** récompensé en tant que finaliste par les trophées de la sobriété énergétique (installation de panneaux photovoltaïques).
- Livraison des **61 logements neufs passifs** du programme Nancy Grand cœur chez **Batigère Habitat**.
- Inauguration de la Zac des Îlots Verts** chez **Batigère Rhône-Alpes** avec 40 logements respectueux de l'environnement, économes en énergie et durables (chaufferie collective granulés bois). Un pilotage mené par les équipes de **Batigère développement**.



FOCUS SUR

la Communauté Citoyenne d'Autoconsommation

Les défis de la Communauté Citoyenne d'Autoconsommation : vers une production énergétique locale et solidaire.

Dans le cadre de l'Accord de Paris sur le climat, la programmation pluriannuelle de l'énergie (PPE) fixe les priorités d'action de la politique énergétique française pour réduire les émissions de gaz à effet de serre.

Ainsi, pour **atteindre la neutralité carbone en 2050**, la PPE 2019-2028 s'appuie sur deux leviers : la **réduction de notre consommation d'énergie riche en carbone** et la **diversification de notre bouquet énergétique**.

Batigère a décidé de créer un groupe **pluridisciplinaire aux compétences multiples et complémentaires** pour répondre à ces défis en organisant un état des lieux **juridique, technique et tarifaire** afin de cartographier, de recenser et de rendre possible sur plusieurs sites la mise en place de **Communautés Citoyennes d'Autoconsommation**.

En 2023, ce sont 18 Communautés Citoyenne d'Autoconsommation qui ont été identifiées pour les rendre opérationnelles en 2024

Promouvoir l'économie circulaire et le réemploi

Batigère développe à travers sa stratégie environnementale une **gestion plus sobre des ressources** en limitant le gaspillage et la production de déchets dans une économie circulaire plus impactante pour l'environnement.

Nous développons des expérimentations dans les territoires afin de favoriser le réemploi et la valorisation des matériaux issus des chantiers de démolition et de réhabilitation.

NOS INITIATIVES

✓ L'expérience de l'**habitat modulaire** à Antony avec **Batigère Habitats Solidaires** et l'accord-cadre groupe sur l'habitat modulaire.

✓ **Clichy-sous-Bois** : transformation des palettes de bois du chantier en mobilier de jardin.

FOCUS SUR

Le réemploi des matériaux avec l'expérience Tabar chez Patrimoine S.A. Languedocienne

Lauréat de l'appel à projets «Économie circulaire dans les BTP en Occitanie» lancé par l'ADEME et la Région Occitanie, le projet de renouvellement urbain sur la résidence Tabar (quartier Papus à Toulouse) prévoit des démolitions et réhabilitations à l'horizon 2026. Patrimoine S.A. effectue un diagnostic des déchets de ces chantiers pour appréhender et valoriser les matériaux issus de la démolition. Vecteur de dynamisme pour l'emploi local, ce projet représente un potentiel d'économie de 400 tonnes équivalent CO₂.

Les premiers résultats du diagnostic ressources qui a démarré au début de l'année, laissent entrevoir plusieurs matériaux susceptibles d'être valorisés : marches en granito, portes de halls, parements de façades, menuiseries, carrelages...

Patrimoine S.A. envisage déjà le réemploi de certains d'entre eux directement sur site, dans le cadre du projet de réaménagement du quartier et de réhabilitation des bâtiments. La vente et/ou le don de matériaux sont également explorés dans une optique de réemploi ou de transformation. Dans ce dernier cas, les murs en béton pourraient par exemple être concassés pour être recyclés en revêtements de route.



Préserver et favoriser la biodiversité

Placer le végétal au cœur de la Cité est l'engagement que nous portons avec nos équipes dans une démarche d'amélioration continue du cadre de vie et du confort de nos habitants.

Notre objectif est de permettre une large adhésion auprès de nos différents publics (locataires, collaborateurs, fournisseurs, collectivités) aux **enjeux de la végétalisation**.

Nous apportons plus de **nature** et de **verdure** dans nos résidences, de **fraîcheur** dans nos îlots, et de **biodiversité** dans nos villes.

NOS INITIATIVES

- Inventaire et diagnostic du patrimoine arboré chez **Batigère Habitat** : constitution d'une base de données facilitant une gestion durable.
- Les **jardins partagés du Concorde** : création de jardins dans le cadre d'une réhabilitation / résidentialisation NPNRU à Herserange (57).
- Ferrières-en-Brie** : une opération de 154 logements avec la plantation de plus de 100 arbres et 6 000 m² de prairie fleurie. Une opération labellisée BiodiverCity.

FOCUS SUR

la Réhabilitation de 457 logements à Vitry-sur Seine

Créée en 1930, la résidence « Cité des combattants » de Vitry-sur-Seine (94) de 457 logements (du Studio au T4) et de six commerces en pied d'immeubles, a connu des travaux de réhabilitation conséquents, financés notamment grâce au Plan de Relance et la **Région Ile-de-France**. **L'objectif : améliorer le confort de vie des résidents et l'étiquette énergétique des bâtiments pour diminuer les charges des locataires tout en agissant en faveur de notre environnement.**

Les immeubles de cette résidence appelés « Habitation Bon Marché : HBM » lors de leur mise en exploitation en 1930, ont une réelle valeur patrimoniale urbaine et architecturale. Un des enjeux des travaux fut de veiller à conserver l'identité de notre patrimoine, à rénover et améliorer le cadre de vie des résidents sans pour autant dénaturer l'ADN de la bâtisse. Un autre enjeu majeur de la rénovation fut de réaliser les travaux en milieu occupé. Les équipes de **Batigère Habitat** ont accompagné les locataires pour limiter les éventuelles gênes occasionnées en étant à leur écoute et en leur proposant des solutions facilitatrices tout au long de la durée des travaux.

En extérieur et dans les parties communes, les travaux ont principalement concerné le ravalement des façades, la pose de fenêtres en double vitrage, l'isolation des caves, des combles et des logements au dernier niveau ou encore la réfection des peintures et de l'électricité dans les parties communes. Dans les

logements, les travaux tels que le réaménagement des pièces humides (cuisines, salles de bains et sanitaires) et le passage de chaudière individuelle gaz à un raccordement au Réseau de Chaleur Urbain pour le chauffage et l'eau chaude ont fait l'objet de rénovations plus confortables et plus économes en énergie pour les habitants de la résidence.

De début 2021 à fin 2023, les travaux ont permis d'augmenter la performance énergétique des bâtiments en passant d'une étiquette énergétique F à C. On estime l'économie financière de charges à 40 €/mois pour un T3 en incluant la consommation de gaz actuelle.

Les exigences du label BiodiverCity ont été appliquées dans le cadre de la réhabilitation de 457 logements à Vitry-sur-Seine avec l'espace vert au cœur des résidences, au cœur de la ville. Pour Batigère Habitat, c'est un engagement fort en faveur de la biodiversité à la fois par l'étude et la conservation de la faune et de la flore.

En s'appuyant sur l'expertise d'un écologue, nous garantissons la réussite collective de ce projet qui sera bénéfique également pour l'ensemble des habitants.







Axe 02

METTRE LE CITOYEN AU CENTRE DE TOUTES LES ACTIONS

Faire du logement un lieu favorisant les échanges, les liens
entre les personnes et les générations



NOS ENJEUX RSE

- # ASSURER L'ACCÈS ET LE MAINTIEN DANS LE LOGEMENT
 - # ACCOMPAGNER NOS LOCATAIRES TOUT AU LONG DE LEUR PARCOURS ET AU-DELÀ DES PROBLÉMATIQUES LIÉES AU LOGEMENT
 - # ACCOMPAGNER NOS LOCATAIRES DANS LA MAÎTRISE DES COÛTS ÉNERGÉTIQUES
 - # ASSURER LA SÉCURITÉ DES PERSONNES ET DES BIENS
 - # AGIR EN FAVEUR D'UNE QUALITÉ DE SERVICE AVEC NOS PARTIES PRENANTES
-

6 000

LOGEMENTS ONT ÉTÉ ATTRIBUÉS

+ DE 1 000

DIAGNOSTICS RÉALISÉS DANS LE CADRE DU MAINTIEN DANS LES LIEUX

100%

DES ESH DU GROUPE CERTIFIÉES PAR UN LABEL QUALITÉ DE SERVICE

2,6 millions de ménages sont aujourd'hui en attente d'un logement social. Ce chiffre représente le signe clinique qu'une part croissante de la population ne parvient pas à se loger en France.

Fort de ce constat alarmant, les sociétés **Batigère** mettent tout en œuvre pour placer le client au centre de toutes leurs actions et attentions. Nous permettons à chacun de trouver sa place dans la cité et proposons sur l'ensemble de nos territoires d'implantation tous les produits et services qui répondent à notre ambition de « **Bailleur citoyen** ». Nous nous mobilisons pour offrir à nos clients des logements inclusifs et un cadre de vie de qualité tout en apportant une réponse aux familles fragiles et aux personnes vieillissantes par une production adaptée. De l'hébergement d'urgence, au logement social, et très social, nous accompagnons tous les publics et notamment les plus vulnérables. Le logement est plus que jamais un pilier essentiel, le levier de toute croissance pour permettre à chacun de se construire et de s'épanouir dans la cité. Face à une paupérisation plus forte, l'engagement du Trait Social est plus que d'actualité et vient souligner les actions quotidiennes menées par nos équipes de terrain vers des publics de plus en plus vulnérables.

Assurer l'accès et le maintien dans le logement

Accompagner nos clients tout au long de leur parcours



© Clichés urbains

Nous recherchons à prendre en compte la situation de chaque personne pour proposer la **solution la plus adaptée à chaque étape du parcours client**. Nos solutions logements sont adaptées et inclusives (logements familiaux, thématiques, étudiants, résidences seniors..) avec un accompagnement ciblé en fonction du besoin de la personne.

NOS INITIATIVES

- ☑ **Réunion avec les locataires avant réhabilitation – Résidence les Merisiers (Batigère Habitat)** - présentation des objectifs et échanges autour du programme de réhabilitation : Améliorer la performance thermique des bâtiments et des logements, rendre le cadre de vie au sein de la résidence plus agréable, embellir l'esthétique des résidences, accroître le confort des locataires.



☑ Dans le cadre de sa démarche qualité d'« **Aller vers** » les gestionnaires, les équipes de **Batigère Habitats Solidaires** sont allées à la rencontre des équipes territoriales d'**AMLI** à Rosselange (57), Maizières-lès-Metz (57), Hagondange (57), Florange (57), Serémange-Erzange (57), Longwy (54) et Longlaville (54). L'occasion a été donnée, au cours de 2 journées, d'échanger autour des sujets d'entretien patrimonial et de sécurité, d'aller à la rencontre des résidents pour recueillir leur avis sur les travaux réalisés ou bien encore d'aborder les projets de réhabilitation à venir au sein de certains sites.

☑ **Plateforme Échanger/Habiter.** Pour répondre aux attentes de mobilité résidentielle de leurs locataires, les acteurs franciliens du logement social dont **Batigère Habitat**, se mobilisent et proposent aux locataires une solution innovante : « Échanger/Habiter », la bourse d'échange de logements sociaux, un outil numérique gratuit qui permet aux locataires d'échanger leur logement entre eux.



FOCUS SUR

la Résidence intergénérationnelle et étudiante à Ferrières-en-Brie

Cette opération propose deux types de résidences : une résidence étudiante de 94 logements modernes adaptés aux besoins des étudiants et une résidence intergénérationnelle de 60 logements sociaux dont 12 dédiés à nos aînés.

Ce projet d'envergure est géré conjointement avec **Batigère Habitat** pour les logements sociaux, et **AMLI** pour la gestion de la résidence étudiante tout en offrant des animations intergénérationnelles pour tous.

Quelques chiffres clés :

- > **94** logements étudiants répartis en T1, T1' et T2.
- > Une équipe dédiée de **2** personnes pour gérer et animer la résidence.

La complémentarité et l'expérience des équipes garantissent une gestion optimale, un accueil chaleureux et un soutien à l'insertion pour offrir un cadre de vie de qualité.



Accompagner nos locataires dans la maîtrise des coûts énergétiques

Batigère s'est engagé en 2023 à poursuivre ses actions d'accompagnement des publics fragilisés par la crise énergétique et touchés par plusieurs critères de vulnérabilité. En tant que Bailleur citoyen, nous avons eu à cœur d'**aider nos locataires à mieux maîtriser leurs charges et notamment les coûts énergétiques**.

Nous nous sommes attachés à **informer de toutes les aides possibles** pour limiter les conséquences socio-économiques en termes de pouvoir d'achat mais aussi à évaluer et accompagner par le savoir-faire de nos équipes de proximité.

NOS INITIATIVES

- ✔ **Économise ton énergie** : Dispositif initié par AMLI sur les 4 territoires avec une mobilisation de 400 personnes pour aider les publics fragiles (accompagnement et soutien par un recensement et mobilisation des aides **FSL, CCAS, SOLI'AL**, info chèque énergie, création d'un fonds solidaire ÉNERGIE et **Actions sociales** contre la précarité énergétique (accès aux droits, maîtrise des consommations, explications factures...)).
- ✔ **Boîte à outils énergie** pour mieux accompagner les clients.
- ✔ **Batigère Habitat** accompagne ses locataires dans la maîtrise de leurs consommations pour **lutter contre la précarité énergétique** (un guide écogeste, des vidéos aux écogestes, des affiches, un espace « Énergie » pour nos locataires en difficulté, des conseils pour une consommation énergétique responsable).

klaro
ex Toutes mes aides



L'application qui maximise votre pouvoir d'achat

FOCUS SUR KLARO

Un outil d'aide pour nos locataires face à l'augmentation des coûts de l'énergie et à l'inflation ! Batigère soutient le pouvoir d'achat de ses locataires !

Chez Batigère, nous sommes conscients que l'augmentation des coûts de l'énergie et l'impact de l'inflation puissent peser sur le budget de nos locataires.

Comme c'est le cas pour les salariés du groupe, **Batigère** a décidé de nouer en 2023 un **partenariat avec Klaro** pour permettre à ses locataires de solliciter des aides financières dont ils n'auraient pas connaissance.

> Qu'est-ce que Klaro ?

Klaro est **le plus grand simulateur d'aides de France**.

En quelques clics, nos locataires pourront tester leur éligibilité à près de **1 500 aides** nationales, régionales, départementales ou locales.

En moyenne, chaque foyer passe à côté de **110€ par mois** !

L'ensemble des locataires ont été informés par mails et courriers pour leur indiquer la marche à suivre.



Signature du dispositif au Congrès HLM de Nantes

Assurer la sécurité des personnes et des biens

Accompagner les clients au-delà des problématiques liées au logement

34 000

VISITES SÉCURITÉ
EFFECTUÉES SUR LE
PATRIMOINE

L'ensemble du personnel de proximité et plus particulièrement les gardiens et gardiennes ainsi que nos travailleurs sociaux participent au quotidien à améliorer la tranquillité résidentielle de nos immeubles. Les enjeux liés à la **sécurité de nos locataires et de nos équipes** sont prioritaires et font l'objet de suivis rigoureux comme les plans d'entretien, les visites de sécurité ou notre service de permanence dédié à la gestion des urgences avec un suivi 24 h / 24 en dehors des horaires d'ouverture des agences et sièges.

NOS INITIATIVES

✔ **le Journal Trait d'union avec AMLI** : un journal de proximité qui informe, accompagne et garde le lien avec les locataires et les résidents.

✔ **Dispositif partenarial d'accompagnement sur les sujets relatifs à la santé mentale.**

✔ **Mise en avant de la démarche AGIR au LAB DU TRAIT SOCIAL** ! Favoriser le logement et le retour à l'emploi pour les personnes réfugiées.



> *Signature de la convention « sûreté » à Toulon (18/12/2023)*



> *Rendez-vous en Seine-St-Denis (Pantin) avec l'ensemble des acteurs (Batigère Habitat/Quadral/Police Nationale/Police Municipale) – Préconisations sûreté*

FOCUS SUR

Bilan tranquillité Résidentielle et Cadre de vie

La Mission Tranquillité et Sécurité s'est poursuivie au sein de **Batigère Développement** et de **Batigère Habitat**.

> Chiffres clés 2023 et événements marquants

- > **89** caméras visionnant **5 résidences** en Ile-de-France, sont reliées au Centre de Supervision de Patrimoine sur 3 départements (77, 78 et 94)
- > Bilan des signalements de faits d'incivilité sur l'année 2023 :
 - Atteinte aux biens : **33 %**,
 - Atteinte à la qualité de service : **41 %**,
 - Troubles de jouissance : **26 %**.
- > **4 référents « Tranquillité et Sécurité »** représentant chacune des sociétés membres du groupe.
- > Déploiement des partenariats Bailleurs/Police/Justice : **3 conventions de partenariat** ont été signées en 2023 à Marseille (7 Septembre 2023), à Toulon (18 Décembre 2023) et à Strasbourg (Décembre 2023). Elles renforcent la sécurité, la tranquillité et la prévention de la délinquance dans le logement social.

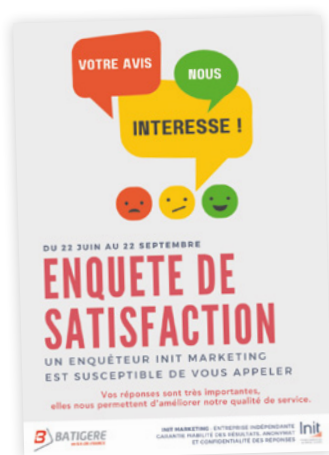
Agir en faveur d'une qualité de services avec nos parties prenantes

+ DE 500 K€

DE DOTATIONS FINANCIÈRES
VERSÉES PAR LES SOCIÉTÉS
À LA FONDATION BATIGÈRE

La culture client et la qualité de services sont au cœur de notre projet d'entreprise «bailleur citoyen» et dans les missions quotidiennes menées par nos équipes.

- > Nous accueillons et répondons aux attentes de nos clients
- > Nous sommes dans une démarche d'amélioration continue de la qualité de service à travers le Bien Habiter
- > Nous intégrons la qualité de service à tous nos process internes
- > Nous nous mobilisons avec la **Fondation Batigère** pour soutenir les associations de proximité et encourager des actions au bénéfice de nos locataires



NOS INITIATIVES

- Enquêtes de satisfaction** pour interroger nos locataires (satisfaction globale, cadre de vie quartier, résidence, logement, relation avec les équipes de **Batigère**).
- Remise du Label QUALI'HLM Résidences Thématiques à Batigère Habitats Solidaires** lors du Congrès HLM de Nantes.

- Remise du diplôme Quali'coop engagée pour Batigère Maison Familiale** lors du Congrès de Nantes.
- Batigère Habitat** participe à la **3^e édition du Festival regardneuf3** (danse, musique, expositions, concert, street art...) à Clichy-sous-Bois, à Neuilly-sur-Marne et à Sevran. Portées par l'AORIF (l'union sociale pour l'habitat d'Ile-de-France), et dans le cadre de la Semaine de l'Innovation HLM «Enfance et HLM», ces animations en pied d'immeubles proposent un regard neuf sur le logement social.
- Une fresque murale interbailleurs** chez **Patrimoine S.A. Languedocienne**. La coopération inter-bailleurs Coop'IB, composée de **Patrimoine S.A. Languedocienne**, Groupe des Chalets et Toulouse Métropole Habitat - l'OPH de la métropole toulousaine, est fière de présenter, en partenariat avec la Mairie de Toulouse, une nouvelle et majestueuse fresque murale du célèbre street artiste français, hashtag#C215, en soutien à l'Ukraine.
- 28^e édition du **challenge Batigère BASKET-BALL** : action de basket de rue dans les quartiers du territoire Grand Est.
- Food sweet food** (Ile-de-France) : une des initiatives soutenues par la **Fondation Batigère**. Objectif : sensibiliser à la situation des réfugiés, accélérer l'insertion professionnelle des réfugiés dans la restauration, et œuvrer pour une alimentation secourable, juste et durable pour tous.





FOCUS SUR

les ateliers Bien Habiter

Des actions menées en lien avec AMLI, les collectivités et les associations locales.

Dans le cadre de notre démarche de qualité de service, les ateliers Bien Habiter chez Batigère Habitat ont pour objectif d'accompagner nos locataires à chaque étape de leurs parcours, de mieux les connaître, les écouter, agir pour le bien vivre ensemble et encourager leurs initiatives.

LES ATELIERS BIEN HABITER.... ACTIVATEURS DE LIEN SOCIAL

Mettre le citoyen au centre de toutes les actions



Des activités plurielles

Actions dédiées à la santé et bien-être (création de soins naturels, activités sportives)
Jardinage et sensibilisation à la nature
Sensibilisation à la maîtrise des charges, aux éco-gestes, à l'environnement...

Villejuif

A retenir

Ce sont près de 27 résidences sélectionnées en Ile de France et 5 ateliers réalisés à Nice.
Un lien fort avec AMLI pour identifier les sites
Un personnel de proximité mobilisé pour une sensibilisation de près de 3000 participants.



Parc de Turin à Nice

communication batigere habitat 2021





Axe 03

COCONSTRUIRE UNE CITÉ DURABLE

Travailler avec nos partenaires pour construire ensemble les solutions concrètes de la ville durable



NOS ENJEUX RSE

- # GARANTIR LA QUALITÉ DE LA PRODUCTION IMMOBILIÈRE
- # DIALOGUER AVEC NOS PARTIES PRENANTES
- # FAVORISER LA SÉCURITÉ ET L'ÉTHIQUE DES AFFAIRES

1 300

LOGEMENTS NEUFS
CERTIFIÉS NF HABITAT
ET HQE

5

CONSEILS DE CONCERTATION
LOCATIVE ORGANISÉS
EN MOYENNE PAR ESH
ET PAR AN AVEC
LES REPRÉSENTANTS
DES LOCATAIRES

Nous nous engageons à proposer une offre globale et complémentaire, adaptée aux attentes de nos locataires et de nos résidents en lien avec l'ensemble de nos parties prenantes.

Nous réalisons des logements abordables pour tous et adaptés à chaque parcours de vie de nos locataires.

Écouter, comprendre, questionner et encourager les rencontres avec les représentants des associations des locataires, les villes ou les fournisseurs nous permettent de coconstruire une qualité de vie en faveur du Bien Habiter.

Nous encourageons l'acte d'achat responsable vers une performance optimisée à la fois sociale, environnementale et économique et rencontrons chaque année nos fournisseurs dans nos territoires d'implantation.

Parce que le logement contribue avant tout à l'amélioration du cadre de vie, nous nous engageons avec les collectivités locales pour coconstruire la ville durable de demain.



Garantir la qualité de la production immobilière

Données patrimoine 2023

95 000

LOGEMENTS ET SOLUTIONS LOGEMENTS

+ DE 1 600

LOGEMENTS LIVRÉS NEUFS

+ DE 1 500

LOGEMENTS RÉHABILITÉS

Le cadre stratégique patrimonial nous engage à renforcer notre vision de Bailleur citoyen en faveur d'un **logement plus écologique, plus confortable et plus désirable au sein de la cité.**

Nous garantissons le niveau de production, l'atteinte de nos objectifs mais également la qualité de notre production immobilière en renforçant nos exigences de confort encadrées par la marque **NF Habitat** à la fois pour les constructions neuves et les réhabilitations (**NF HABITAT HQE**) mais également par la recherche de nouveaux labels environnementaux (passif, biosourcé, bas carbone, économie circulaire, biodiversité).

Nous poursuivons avec responsabilité **notre savoir-faire dans la transformation d'usage d'anciens bâtiments** ou d'anciennes friches (hôpitaux, couvents, casernes...) en construisant la ville sur la ville et sur des fonciers déjà artificialisés. Nos expertises sont partagées aujourd'hui à travers deux cahiers d'exigences : le **Bien concevoir dans l'acte de construire** et le **Bien concevoir dans l'acte de réhabiliter.**

NOS INITIATIVES

- ✓ **Batigère Habitat signe avec GRDF la convention « Transitions »** avec la mise en place d'actions en faveur de la transition écologique, énergétique et solidaire tout en veillant à la sécurité des installations gaz sur le patrimoine.
- ✓ **Création d'une micro-crèche à Pont Beauvoisin** par SLCI (filiale Maisons Axial).
- ✓ **Signature de l'acte VEFA** à Villemonble, en Seine-Saint-Denis de 43 logements locatifs intermédiaires. (projet, réalisé pour le compte de **Batigère Habitat** par le promoteur ATLANT et Atelier Cap Architecture, est situé au cœur d'un quartier résidentiel).



- ✓ **Visites de nos réhabilitations à travers 4 opérations immobilières** chez **Batigère Habitat** avec la Communauté du Val de Fensch pour un état des lieux et présentation à Uckange, Fameck et Hayange le Konacker. Ceci a permis d'observer les transformations déjà effectives et celles à venir sur les quartiers.
- ✓ **Préparation du chantier de surélévation** en juillet 2023 : allez plus haut avec le **programme de Villeurbanne.**

1,4%

DE CROISSANCE
DE L'OFFRE LOCATIVE

465 M€

MONTANT DE NOS INVESTISSEMENTS
(CONSTRUCTION, RÉNOVATION
ET ENTRETIEN DU PATRIMOINE)

FOCUS SUR**Bien concevoir**

Réalisation de référentiels, encadrant l'acte de construire et de réhabiliter : Bien concevoir Offre nouvelle (2^e édition) et Bien concevoir Réhabilitation & Patrimoine.

Ces documents sont le fruit de notre expertise, recueillant les meilleures pratiques et recommandations partagées par nos équipes, renforçant ainsi notre démarche qualité et notre engagement envers des projets respectueux de l'environnement.

Ces nouveaux documents enrichissent nos savoir-faire et contribuent à notre démarche collective vers une construction et une réhabilitation durable.

Ces deux ouvrages témoignent de notre vision pour des espaces de vie plus écologiques, plus sains, plus sobres, plus confortables et plus désirables.



✓ **Batigère Maison Familiale** livre un **nouveau programme de 7 maisons individuelles en accession sociale** à Seichamps, Clos de La Chevé.

✓ **Des visites 3D immersives réalisées par SLCI.** Afin de permettre aux futurs acquéreurs de se projeter plus facilement dans leur appartement, des visites virtuelles 3D ont été réalisées sur quatre résidences à Lyon 3^{ème}, Lyon 4^{ème}, Irigny et Ternay.

✓ **Livraison par Batigère Habitat de 49 logements collectifs** à Mont-St-Martin et de son agence de proximité.

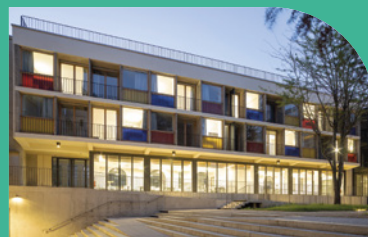
FOCUS SUR**Livraison du GEC à NANCY****Limiter l'étalement urbain**

Tout en respectant son architecture et son histoire, **Batigère Habitat** a réhabilité le GEC dans le but **d'offrir aux usagers des équipements modernes et adaptés aux besoins actuels.**

Une attention particulière a été accordée à la préservation et à la valorisation du patrimoine architectural existant. **Le site a été renouvelé sur lui-même en conservant les 6 bâtiments originaux mais en transformant les chambres en logements plus adaptés aux attentes d'aujourd'hui et en complétant et diversifiant les locaux de services et d'animation.**



Sur ce véritable campus de vie, les usagers bénéficient non seulement de logements équipés, mais également, de salles pour un travail individuel ou collectif, d'équipements sportifs, d'espaces de



convivialité, d'espaces culturels, d'une bibliothèque, etc.

Un nœud de circulation central, contemporain, permet de relier l'ensemble de ces espaces de vie. De nouveaux escaliers et des plans inclinés PMR (accès personnes à mobilité réduite) donnent notamment accès à la cour et aux jardins

Cet ensemble immobilier accueille aussi un projet innovant : **« d'entrepreneurs en résidence »**, un dispositif visant à accompagner la création d'entreprises en facilitant le quotidien de jeunes entrepreneurs.

- > 127 studios de 21m² & 2 T5 et 2 T6
- > 2 809 m² de surface habitable
- > 1 786 m² de locaux communs
- > 15 M€ d'investissements

Dialoguer avec nos parties prenantes

Toutes nos actions nous guident avec l'ensemble de nos parties prenantes (État, collectivités locales, financeurs, associations...) dans des **relations durables basées sur la confiance et le dialogue** notamment avec nos locataires et leurs représentants.

NOS INITIATIVES



✓ **Le Groupe Batigère a signé avec la Poste** une convention qui permet d'aider les postiers à se loger dans les territoires d'implantation de **Batigère**. Ce partenariat encourage le lien emploi / logement.

✓ **Tenue du premier Conseil d'Administration du premier Organisme de Foncier Solidaire de Lorraine**, créé à l'initiative d'EVEL (**Groupe Batigère**) et de SEBL Grand Est, et présidé par Henri Hasser. **L'OFS du Sillon Lorrain est un nouvel outil de promotion du logement social et de l'aménagement du territoire.**



✓ **Batigère Habitat** signe une **nouvelle convention** de prêts à impact avec la **Caisse d'Épargne Ile-de-France**.

✓ **Batigère Développement** était présent à la **signature du pacte « Noisy Demain »** à destination des promoteurs et bailleurs (donner une vision positive de l'habitat en prenant en compte les besoins des résidents, les conditions de chantier, les typologies de logements...).

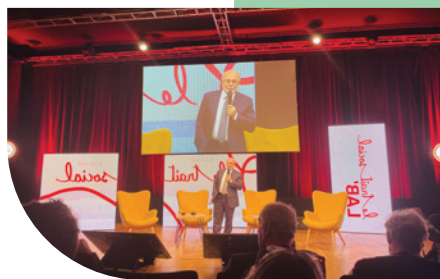
✓ **« Les 1^{ères} partenariales »** : les ESH du **Groupe Batigère** ont organisé des manifestations favorisant la rencontre et l'échange avec nos fournisseurs.

FOCUS SUR

Le lab du Trait Social 2023

« transition écologique et engagement immobilier et social »

Laboratoire d'idées et de réflexions engagées depuis 2016, basé sur les fondements de la marque Trait Social. L'édition 2023 a été axée sur la **transition énergétique**.



Des temps forts, des rencontres et 6 ateliers organisés :

- > Projets associatifs et stratégiques, porteurs d'ambitions sociales et environnementales ;
- > Quel avenir pour le travail social, quelle mesure de la performance de nos actions ? ;
- > Ensemble face aux enjeux environnementaux ;
- > L'emploi et le recrutement ;
- > Les vecteurs de performance sociale ;
- > La participation des publics accompagnés ;
- > Les acteurs de la Cité ;
- > Les regards croisés sur les leviers de la lutte contre la précarité énergétique.

Favoriser la sécurité et l'éthique des affaires

NOS INITIATIVES

- ✓ Création d'un poste de **Responsable Architecture, Sécurité et Innovation** au pôle de la DSI. L'objectif : coordonner les actions sur la cybersécurité.
- ✓ Réalisation d'**e-learning**s sur la corruption.
- ✓ Vigilance et **surveillance de nos réseaux sociaux**.
- ✓ Renforcement de l'expertise et de la **professionnalisation dans les actes d'achats**.
- ✓ Démarche **ABBA**.

Favoriser l'**éthique des affaires et la sécurité** du Groupe Batigère est essentiel pour assurer l'équité et la transparence dans nos actes d'achats, **protéger nos données** et lutter contre les **risques de cyber attaque**.

Nous veillons à assurer régulièrement des **sensibilisations à notre personnel** en s'appuyant également sur l'expertise de professionnels pour coordonner les actions sur la cybersécurité.

Nos relations avec nos partenaires, fournisseurs et sous-traitants se font en lien avec les valeurs et les règles éthiques et déontologiques de **Batigère**.

Plus largement, nous veillons à la **conformité de la législation, au respect des personnes, à la lutte contre la corruption, contre toute forme de harcèlement, aux risques des conflits d'intérêt, au délit d'initié, à la santé et la sécurité sur le lieu de travail ainsi qu'à la protection de l'environnement**.



FOCUS SUR

webinaire contre le harcèlement

Sensibilisation, écoute, formation, accompagnement, le **Groupe Batigère**, labellisé égalité et diversité, a toujours eu à cœur de promouvoir la mixité et l'égalité entre les femmes et les hommes.

Une série de webinaires a débuté fin 2023 pour se poursuivre en 2024 avec différents thèmes :

- > Comment reconnaître les situations en tant que victime ou témoin ? ;
- > Comment agir ? ;
- > Dans l'espace public ;
- > Sensibilisation aux violences faites aux enfants.

BATIGERE
SENSIBILISATION
SUR LES VIOLENCES
FAITES AUX FEMMES

WEBINAIRE

Comment reconnaître les situations en tant que victime ou témoin ?

VENDREDI 24 NOVEMBRE
10H À 11H

- Définitions et chiffres clés
- Repérer une personne en situation de vivre des violences
- Mécanismes de la violence et TSPT
- Questions/réponses

INSCRIVEZ-VOUS
EN CLIQUANT ICI !

Places limitées à 50 personnes



Axe 04

PARTAGER UNE RESPONSABILITÉ COMMUNE EN SOUTIEN À L'ÉCONOMIE LOCALE

Assurer notre responsabilité locale en contribuant au dynamisme
du tissu économique et associatif



NOTRE ENJEU RSE

ÊTRE UN ACTEUR ÉCONOMIQUE AU SEIN DES TERRITOIRES ET STIMULER LE TISSU ASSOCIATIF ET ÉCONOMIQUE LOCAL

+ DE 70 000

HEURES ÉQUIVALENT TEMPS
PLEIN TRAVAILLÉES DANS
LE DISPOSITIF D'INSERTION

5 700

EMPLOIS GÉNÉRÉS PAR
LES INVESTISSEMENTS ET
L'ENTRETIEN DU PATRIMOINE

Comme le reflète notre nouvelle signature **Batigère Bailleur citoyen**, nous nous inscrivons avec nos parties prenantes au cœur du tissu économique et associatif local.

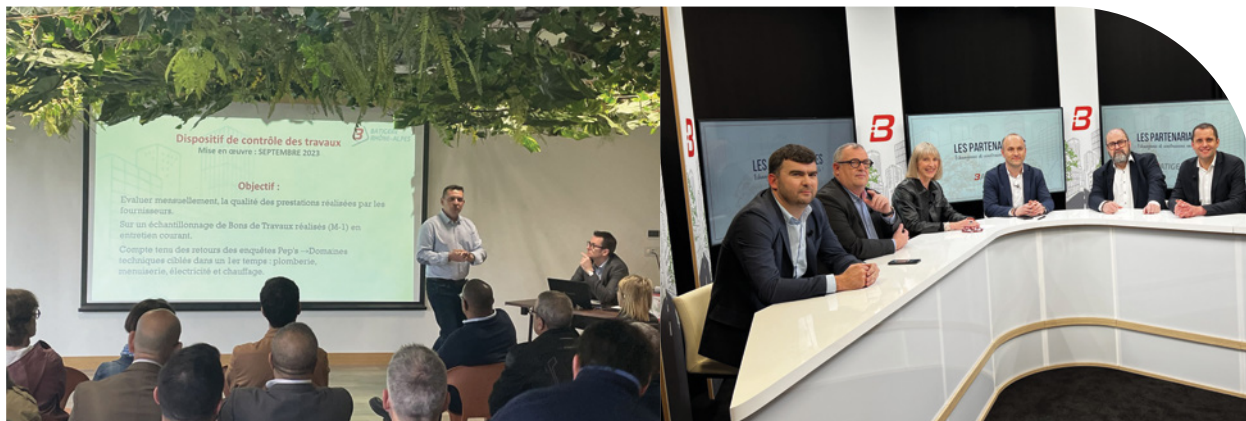
Nous sommes convaincus que la responsabilité sociale est un moteur, vecteur de performance que nous plaçons au cœur de nos pratiques avec nos valeurs communes qui font sens.

Nous allons au-delà de l'habitat en proposant des solutions logements, des services et de nombreuses actions fédératrices pour cultiver le bien vivre ensemble. Notre **Fondation Batigère** souligne notre implication dans la cité et agit au plus près des territoires en soutenant les projets associatifs locaux.

En tant qu'acteur économique et social des territoires, nous disposons de différents leviers d'action pour permettre l'accès à l'emploi et au développement économique local. Nos dispositifs d'insertion par l'activité économique contribuent pour des personnes éloignées du monde du travail à se former, et à découvrir de nouveaux métiers. Au-delà de l'acte de construire ou de réhabiliter, notre rôle de bailleur va plus loin, en favorisant pour nos locataires en situation de fragilité et de précarité, la possibilité d'accéder à l'emploi. Toutes ces actions sont le fruit d'une étroite concertation avec les collectivités, les associations, **AMLI** et les entreprises du BTP.

Être un acteur économique au sein des territoires et stimuler le tissu associatif et économique local

NOS INITIATIVES



☑ **Organisation des partenariales** : différents temps forts de rencontre avec les fournisseurs dans chaque territoire. Un exemple avec **Batigère Rhône-Alpes** qui a rencontré ses fournisseurs en mai 2023 avec comme thématique : **Échangeons et construisons ensemble**. Véritable moment de dialogue avec nos partenaires fournisseurs, dans le but de donner un nouvel élan aux relations que nous entretenons avec eux. Les équipes de **Batigère Rhône-Alpes** ont ainsi pu échanger, avec leurs partenaires, sur les thématiques de la satisfaction client, de la qualité de service, des politiques d'insertion et du suivi des prestations.

☑ Nous mettons en place des **dispositifs d'écoute pour les fournisseurs en difficulté**.

☑ **Les missions sociales d'Evel**.



☑ **Politique achat responsable** favorisant le tissu économique local pour une performance sociale, environnementale et économique.

En 2023, la communauté achats de Batigère, c'est...

15
COLLABORATEURS

245
PROJETS ACCOMPAGNÉS
PAR LES ÉQUIPES ACHATS

2 475
FOURNISSEURS
MOBILISÉS

465 M€
DE CHIFFRE D'AFFAIRES
MISE EN CONCURRENCE



La Fondation Batigère

Une fondation pour vous et par vous

Allez au-delà de l'habitat, c'est toute l'ambition et la vocation de la **Fondation Batigère** : être une nouvelle réponse qui vise à ouvrir plus largement encore son implication dans la vie de la Cité. Les objectifs que s'est fixés la Fondation sont d'agir sur nos territoires **en favorisant l'égalité des chances, en accompagnant de nombreuses actions autour du lien social** et encourager **des initiatives pour promouvoir des modes de vie éco-responsables**.

Ces 2 domaines d'intervention regroupent des problématiques de société qui sont :

- > L'ouverture et l'accès à la connaissance ;
- > La vie de la Cité et du quartier ;
- > L'Insertion et l'Intégration ;
- > La solidarité.

La Fondation est devenue en 2023 une fondation opératrice permettant de porter elle-même des projets. Chiffres clés :

- > **34** projets soutenus sur nos territoires d'implantation : Alsace, Ile-de-France, Lorraine, Rhône-Alpes et Midi-Pyrénées. Parmi eux :
 - **22** étaient au profit de l'égalité des chances,
 - **12** ont favorisé l'égalité des chances.
- > **13** projets ont été parrainés par nos collaborateurs et collaboratrices.



Depuis 2007, date de création de la Fondation, nos équipes mais aussi nos retraité(e)s ont la possibilité de parrainer des projets qui leur tiennent à cœur. Ceux-ci sont étudiés avec attention et débouchent très souvent par l'obtention d'une subvention.

- > **360 000 €** c'est le montant total des subventions allouées sur 2023.



FOCUS SUR**La charte ETHIBAT****Patrimoine S.A. Languedocienne** renouvelle son engagement

La charte de bonne conduite des entreprises du bâtiment élargit son périmètre aux questions de la responsabilité sociétale et environnementale (RSE).

Patrimoine S.A. Languedocienne renouvelle son engagement avec la signature de la charte ETHIBAT de la Fédération BTP Haute-Garonne !

Engagé depuis juin 2016 contre le travail illégal, **Patrimoine S.A. Languedocienne** poursuit sa démarche avec cette nouvelle charte qui intègre désormais la responsabilité sociale des acteurs du BTP en cohérence avec la norme ISO 26000, notamment :

- > Favoriser l'emploi local ;
- > Mettre en œuvre des démarches de progrès environnementaux ;
- > Favoriser l'apprentissage et l'insertion ;
- > Présenter une offre économiquement responsable.

La démarche ETHIBAT-RSE vient conforter des pratiques mises en place au sein de **Patrimoine S.A. Languedocienne** depuis plusieurs années avec pour objectif de dynamiser l'emploi local et de promouvoir une concurrence respectueuse des personnes et de leur environnement.

- > 1^{re} ESH du secteur à appliquer, dès janvier 2014, la méthode de détection des offres anormalement basses ;
- > Contracter avec des acteurs responsables présentant toutes les garanties nécessaires, en partenariat avec e-attestations.com ;
- > Ajout de clauses sociales et environnementales dans nos marchés (insertion, gestion et valorisation des déchets...);



- > Lutte contre le travail illégal en partenariat avec ACOOS (coordinateur de chantier à Toulouse) ;
- > Engagement pour le réemploi de matériaux en partenariat avec Toulouse Métropole.





Axe 05

VALORISER, EN INTERNE, CHAQUE PERSONNE COMME ACTEUR DU COLLECTIF

Nous mettons la performance économique et l'innovation au service de l'intérêt général, dans le respect des valeurs de tolérance et de diversité.



NOS ENJEUX RSE

- # PRIVILÉGIER LA COHÉSION ET LA QUALITÉ DE VIE AU TRAVAIL DE NOS ÉQUIPES
- # PROMOUVOIR LA DIVERSITÉ ET RASSEMBLER L'ENSEMBLE DE NOS POLITIQUES À TRAVERS UN MANIFESTE RH
- # MARQUE EMPLOYEUR : ACCOMPAGNER LES PARCOURS PROFESSIONNELS ET DÉVELOPPER LES COMPÉTENCES DES COLLABORATEURS

1 493

EFFECTIF TOTAL

228

RECRUTEMENTS

91

INDEX ÉGALITÉ
PROFESSIONNELLE
FEMME / HOMME

Le **Groupe Batigère** se distingue par son engagement dans une démarche de responsabilité sociale. Les expertises externes et les projets internes reflètent l'ensemble des bonnes pratiques mises en œuvre par le **Groupe Batigère** sur ses territoires d'implantations.

À travers notre manifeste RH, nous partageons une vision globale avec l'ensemble de nos structures, filiales et salariés permettant de donner sens et cohérence à l'ensemble de nos démarches engagées : labels égalité et diversité, accords Qualité de Vie au Travail, accords d'intéressement ou bien encore la formation.

Nous sommes convaincus que l'égalité, la diversité et la qualité de vie au travail constituent des fondements essentiels, facteurs de modernité, d'innovation et d'efficacité pour notre groupe. Nous sommes engagés en matière de RSE avec notamment la signature du Bailleurs citoyen que nous plaçons dans nos missions au bénéfice de nos clients et de nos parties prenantes.

Notre politique des ressources humaines propose des parcours professionnels attractifs, encourage la mobilité et permet des conditions de travail épanouissantes. Nos recrutements nous engagent vers plus de diversité dans la recherche des profils et encouragent l'égalité des chances.

Au sein même de nos équipes, nous développons également des démarches œuvrant sur la promotion de la diversité et de l'égalité professionnelle entre les femmes et les hommes.

Privilégier la cohésion et la qualité de vie au travail de nos équipes

Nous favorisons l'**échange**, le **dialogue** et organisons chaque année avec nos équipes des **moments de cohésion**, à travers de nombreux événements au sein des structures, des métiers ou bien encore à l'échelle du groupe. Ensemble, nous partageons **une culture et une identité commune** qui font la force et les atouts de notre groupe. Nous travaillons pour des objectifs communs avec nos valeurs, notre déontologie, notre histoire commune qui nous unit donnant à **Batigère** cette singularité et dont la mission principale est de loger le plus grand nombre et de **contribuer chaque jour au bien vivre ensemble**.

Nous nous engageons à garantir le **bien-être de nos équipes** en proposant des conditions de travail épanouissantes. Nous valorisons les expertises individuelles en promouvant **l'esprit d'équipe**, la **diversité**, **l'équilibre entre vie professionnelle et personnelle** et en luttant contre toute forme de discrimination. Toutes ces actions permettent à chacun et chacune d'être au service de la performance collective.

NOS INITIATIVES

- ☑ **Les rendez-vous du management** : manifestation qui se tient tous les 2 ans et qui rassemble les managers de **Batigère**. La thématique de l'année 2023 était dédiée à notre organisation et à l'esprit d'équipe.
- ☑ Les travaux initiés en 2022 sur le **Plan De Mobilité Employeur (PDME)** en lien avec les actions liées au *Bilan des Émissions de Gaz à Effet de Serre (BEGES)* et sur le *Plan Volontaire de Sobriété Énergétique (PVSE)* se sont poursuivis en 2023. Il s'agit notamment de réduire la consommation d'énergie fossile dans les déplacements professionnels et encourager le personnel dans ses déplacements domicile - travail en favorisant la mobilité douce (ex : création de parkings à vélos avec recharges électriques, utilisation des transports en commun avec une incitation financière dans le cadre du **Forfait Mobilité Durable**...).
- ☑ Mise en place du **mécénat de compétences** depuis octobre 2023.
- ☑ **Télétravail** : signature d'un nouvel avenant permettant aux télétravailleurs de poser jusqu'à 8 jours de télétravail régulier par mois, dans la limite de 2 jours par semaine.
- ☑ **Encouragement des collaborateurs à la pratique sportive** : challenges batimouv' avec 382 millions de pas réalisés au profit d'associations (soit + de 30 tours de la terre), tournois sportifs, mise à disposition de terrains de sport, incitation à la pratique cycliste via le **Forfait Mobilité Durable**...



FOCUS SUR**La journée citoyenne**

Pour la troisième édition consécutive, **Batigère** a organisé sa **journée citoyenne** avec comme thématique « **Agir pour une société écoresponsable et en faveur de l'égalité des chances.** »

Au cours de cette journée, les équipes de **Batigère** ont été invitées à s'engager, sur leur temps de travail, dans une action solidaire.

Ce sont plus de 300 personnes qui se sont mobilisées avec **3 associations partenaires** : la Cravate solidaire, la Textilerie et Var Azur Linge dans nos quatre grands territoires d'implantation (Ile-de-France, Grand Est, Rhône-Alpes et Provence-Alpes-Côte d'Azur). Pour la première fois, notre événement s'est ouvert à l'extérieur avec la participation de nos locataires.

L'objectif était simple : recueillir un maximum de vêtements professionnels, sensibiliser les équipes aux enjeux du textile et au réemploi. La nouveauté pour cette édition a été la participation des locataires au don de vêtements mais également l'organisation d'ateliers coup de pouce pour booster les candidats, développer leur confiance en eux et leur donner toutes les clés pour réussir leur entretien d'embauche.

Les collaborateurs et collaboratrices ont pu s'inscrire à cet événement via la plateforme « vendredi, nouvelle plateforme de l'engagement citoyen » : vers le mécénat de compétences.



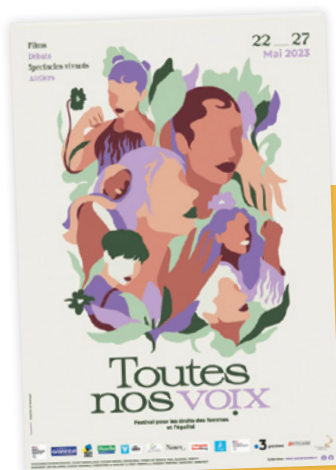
Promouvoir la diversité et rassembler l'ensemble de nos politiques à travers un manifeste RH

La **diversité** est au cœur des politiques RH du groupe. Elle constitue une véritable richesse et favorise la performance organisationnelle.

Nos labels relatifs à l'Égalité professionnelle et à la Diversité témoignent de notre engagement en faveur du bien-être de nos équipes et de notre volonté d'agir pour une société plus juste et plus inclusive. La diversité permet de bâtir des relations fortes entre les équipes, d'instaurer un climat de partage et de cohésion. Elle place chaque personne dans sa singularité faisant de sa différence une force dans un groupe socialement responsable. Le **Groupe Batigère** est engagé depuis de nombreuses années dans la lutte contre toute forme de discrimination entre les femmes et les hommes et favorise une réelle égalité salariale.

Toute la **politique RH du groupe s'inscrit dans un manifeste** qui engage l'ensemble de nos équipes, les premières à porter nos valeurs communes comme l'esprit d'équipe, l'ouverture aux autres, l'agilité créative, le comportement exemplaire ou bien encore notre engagement responsable.

Nous nous comportons avec **transparence, intégrité et loyauté**. Nous faisons vivre nos valeurs et menons nos actions dans le respect de notre charte de déontologie.



FOCUS SUR

le partenariat avec le Festival « Toutes nos voix »

Se mobiliser pour l'égalité et les droits des femmes, un engagement fort chez **Batigère**

Batigère est fier d'avoir été partenaire de la première édition du **Festival « Toutes nos voix »** qui s'est déroulé en Lorraine du 22 au 27 mai 2023.

Ce festival citoyen et populaire est dédié à la promotion des droits des femmes et de l'égalité. Il met à l'honneur la parole des femmes, interroge leur place dans la société et se mobilise à leurs côtés avec des actions concrètes.

Pour **Batigère**, ce festival a été l'occasion de mettre en avant nos valeurs et les actions que nous menons avec nos équipes de proximité et nos parties prenantes sur l'ensemble du territoire national.

Nous avons ainsi participé à trois événements majeurs :

- > **La projection du film de Coline Serreau** : Nous avons organisé un débat sur la place des femmes dans la société après la projection du film de la réalisatrice **Coline Serreau**. Cet échange a vu la participation des habitants de la cité de Fameck et de quelques résidents d'**AMLI**.
- > **L'égalité dans le travail** : Nous avons accueilli dans nos locaux l'association « Elles bougent » et **des lycéens de Maryse Bastié d'Hayange** pour une discussion sur la place de la Femme dans le monde professionnel.
- > **Les femmes et l'exil** : Nous avons soutenu la représentation du spectacle « A Vau l'Eau » de la compagnie Pardes Rimonim. Cet événement, organisé en lien avec **AMLI** et la **scène nationale de Vandœuvre**, a permis d'évoquer la question des femmes et de l'exil.

NOS INITIATIVES

- ✓ Réalisation par l'AFNOR d'un **audit de suivi des labels égalité professionnelle et diversité** avec la mise en lumière des actions significatives menées en matière d'égalité et de diversité et de travailler sur les axes d'amélioration de la politique de **Batigère**.
- ✓ **Ensemble pour l'inclusion : Batigère** s'engage en faveur du handicap (mise à l'honneur des offres d'emplois sur le site de l'AGEFIPH (Association nationale de Gestion du Fonds pour l'Insertion Professionnelle des Personnes Handicapées).
- ✓ Partenariat avec l'**Atelier du courrier, une entreprise adaptée** privilégiant le recrutement de travailleurs handicapés initié par **Batigère Rhône-Alpes**.
- ✓ **Versement d'une prime de partage de la valeur.**



- ✓ 100 collaborateurs de **Batigère Habitat** participent à des **ateliers sur le handicap** en lien avec Malakoff-Humanis.
- ✓ Organisation d'une exposition « **Je ne m'appelle pas handicapé(e)** » proposée par l'association Grandir en société.
- ✓ Refonte du site internet **Batigère** sur la thématique **égalité / diversité**.
- ✓ **3 cellules d'écoute à disposition des salariés** (Allo Discrim, Allo Sexism, cellule d'écoute psychologique).
- ✓ Sensibilisation sur **la lutte contre le harcèlement sexuel et les agissements sexistes**.



Marque employeur : Accompagner les parcours professionnels et développer les compétences des collaborateurs

En 2023

1 000

STAGIAIRES FORMÉS

130

THÉMATIQUES DE FORMATION

428

SESSIONS DE FORMATIONS PROPOSÉES

Batigère propose une **marque employeur forte, solide et attrayante** en mettant l'accent sur la promotion de la diversité, l'inclusion et le développement des compétences.

Nous nous engageons à promouvoir l'**égalité professionnelle** et la prévention des discriminations dans nos processus de recrutement.

Nous donnons de la **visibilité à notre marque** pour mieux recruter le plus largement possible et ce à travers tous nos territoires d'implantation.

En interne, nous offrons une **vision partagée sur nos métiers et nos compétences** et nous permettons grâce à notre **Institut Habitat et Compétences** de les développer.

Organisme de formation au service de l'ensemble des acteurs du logement social et de l'immobilier en France, l'IHC est un atout indéniable pour nos équipes offrant plus de 100 formations et 30 nouvelles en moyenne qui s'ajoutent chaque année.

De plus, notre **Espace Talents** permet d'anticiper les évolutions de nos métiers et de faire émerger de nouvelles compétences à développer pour nos équipes et de favoriser *in fine* la relève.

NOS INITIATIVES

- ☑ **DigitalRecruiters** : **Batigère** poursuit l'utilisation de cette plateforme pour gérer ses processus de recrutement. Cet outil valorise l'entreprise, ses offres, ses valeurs permettant le recrutement de nouveaux talents.
- ☑ **La charte des 1000** chez **Batigère Rhône-Alpes**. Portée par la Maison Métropolitaine pour l'Emploi, elle engage les entreprises signataires à conduire des actions en faveur de l'insertion et de l'emploi sur le territoire, pour contribuer à un développement équilibré de celui-ci. **Batigère Rhône-Alpes** s'engage sur 11 actions, autour des thématiques suivantes :
 - Former et recruter de manière inclusive
 - Agir pour le développement de l'inclusion
 - Accueillir au sein de notre entreprise
 - Conseiller et partager notre expérience professionnelle
 - Valoriser nos métiers
 - Contribuer au développement du réseau des entreprises engagées

- ☑ **Élargissement de l'éligibilité au mécénat de compétences** : l'objectif est de mettre à disposition d'associations d'utilité sociale, un salarié volontaire pendant son temps de travail dans le cadre d'un prêt à main d'œuvre gratuit. Celui-ci a été élargi à l'ensemble des salariés leur permettant de bénéficier de mécénat de compétences à hauteur de 3 jours, sans conditions d'ancienneté et sans conditions d'âge. Les salariés seniors pourront quant à eux, bénéficier de ce dispositif à hauteur de 12 jours par an.



FOCUS SUR :**Campagne de recrutement**

100 alternants dans plus de 50 métiers
sur toute la France du CAP à BAC +5

Notre engagement est fort au niveau de nos accords d'entreprise sur la **politique d'emploi des jeunes et plus spécifiquement de l'alternance**.

Avec cette initiative de campagne de recrutement portée massivement par nos équipes des ressources humaines, nous souhaitons nous engager aux côtés des jeunes générations pour **soutenir les talents locaux et offrir des opportunités** à ceux qui souhaitent débiter leur carrière professionnelle.

L'objectif a été dépassé au cours de cette année 2023 avec le recrutement de **111 talents**.

La diversité de ces talents se reflète dans les diplômes préparés, allant du BTS jusqu'au Master, en passant par la licence, le DUT et le Bachelor, et également dans divers domaines tels que l'immobilier, l'informatique, le management, la finance, les ressources humaines, la communication, l'audit, le social et le droit.



RAPPORT D'AUDIT DE GRANT THORNTON

Rapport de l'un des Commissaires aux Comptes désigné Organisme Tiers Indépendant, sur la vérification de la déclaration consolidée de performance extra-financière.

Exercice clos le 31 décembre 2023

Aux actionnaires,

En notre qualité de Commissaire aux Comptes de votre société **Batigère Habitat** désigné Organisme Tiers Indépendant (« tierce partie »), accrédité par Cofrac Inspection, n°3_2122 (portée disponible sur www.cofrac.fr), nous avons mené des travaux visant à formuler un avis motivé exprimant une conclusion d'assurance modérée sur les informations historiques (constatées ou extrapolées) de la déclaration de performance extra-financière, préparées selon les procédures de l'entité (ci-après le « Référentiel »), pour l'exercice clos le 31 décembre 2023 (ci-après respectivement les « Informations » et la « Déclaration »), présentées dans le rapport de gestion en application des dispositions des articles L. 225-102-1, R. 225-105 et R. 225-105-1 du Code de Commerce.

CONCLUSION

Sur la base des procédures que nous avons mises en œuvre, telles que décrites dans la partie « Nature et étendue des travaux », et des éléments que nous avons collectés, nous n'avons pas relevé d'anomalie significative de nature à remettre en cause le fait que la déclaration consolidée de performance extra-

financière est conforme aux dispositions réglementaires applicables et que les Informations, prises dans leur ensemble, sont présentées, de manière sincère, conformément au Référentiel.

PRÉPARATION DE LA DÉCLARATION DE PERFORMANCE EXTRA-FINANCIÈRE

L'absence de cadre de référence généralement accepté et communément utilisé ou de pratiques établies sur lesquels s'appuyer pour évaluer et mesurer les Informations, permet d'utiliser des techniques de mesure différentes, mais acceptables, pouvant affecter la comparabilité entre les entités et dans le temps.

Par conséquent, les Informations doivent être lues et comprises en se référant au Référentiel dont les éléments significatifs sont présentés dans la Déclaration (ou disponible(s) sur le site internet ou sur demande de l'entité).

LIMITES INHÉRENTES À LA PRÉPARATION DES INFORMATIONS

Comme indiqué dans la Déclaration, les Informations peuvent être sujettes à une incertitude inhérente à l'état des connaissances scienti-

fiques ou économiques et à la qualité des données externes utilisées. Certaines informations sont sensibles aux choix méthodologiques, hypothèses et/ou estimations retenues pour leur établissement et présentées dans la Déclaration.

RESPONSABILITÉ DE L'ENTITÉ

Il appartient à la Direction Générale de :

- Sélectionner ou d'établir des critères appropriés pour la préparation des Informations ;
- Préparer une Déclaration conforme aux dispositions légales et réglementaires, incluant une présentation du modèle d'affaires, une description des principaux risques extra-financiers, une présentation des politiques appliquées au regard de ces risques, ainsi que les résultats de ces politiques, incluant des indicateurs clés de performance et par ailleurs les informations prévues par l'article 8 du règlement (UE) 2020/852 (taxonomie verte) ;
- Préparer la Déclaration en appliquant le Référentiel de l'entité tel que mentionné ci-avant ; ainsi que
- Mettre en place le contrôle interne qu'elle estime nécessaire à l'établissement des

Informations ne comportant pas d'anomalies significatives, que celles-ci proviennent de fraudes ou résultent d'erreurs.

La Déclaration a été établie en appliquant les procédures de la société (ci-après le « Référentiel ») dont les éléments significatifs sont présentés dans la Déclaration.

RESPONSABILITÉ DU COMMISSAIRE AUX COMPTES DÉSIGNÉ ORGANISME TIERS INDÉPENDANT

Il nous appartient, sur la base de nos travaux, de formuler un avis motivé, exprimant une conclusion d'assurance modérée, sur :

- La conformité de la Déclaration aux dispositions prévues à l'article R. 225-105 du Code de Commerce ;
- La sincérité des informations historiques (constatées ou extrapolées) fournies, en application du 3° du I et du II de l'article R. 225-105 du Code de Commerce à savoir, les résultats des politiques, incluant des indicateurs clés de performance, et les actions, relatifs aux principaux risques.

Comme il nous appartient de formuler une conclusion indépendante sur les Informations telles que préparées par la Direction, nous ne sommes pas autorisés à être impliqués dans la préparation des dites Informations, car cela pourrait compromettre notre indépendance.

Il ne nous appartient pas de nous prononcer sur :

- Le respect par l'entité des autres dispositions légales et réglementaires applicables (notamment en matière d'informations prévues par l'article 8 du règlement (UE) 2020/852 (taxonomie verte), de plan de vigilance et de lutte

contre la corruption et l'évasion fiscale) ;

- La sincérité des informations prévues par l'article 8 du règlement (UE) 2020/852 (taxonomie verte) ;
- La conformité des produits et services aux réglementations applicables.

DISPOSITIONS RÉGLEMENTAIRES ET DOCTRINE PROFESSIONNELLE APPLICABLE

Nos travaux décrits ci-après ont été effectués conformément aux dispositions des articles A. 225-1 et suivants du Code de Commerce, et à la doctrine professionnelle de la Compagnie Nationale des Commissaires aux Comptes relative à cette intervention, notamment l'avis technique de la Compagnie Nationale des Commissaires aux Comptes, Intervention du Commissaire aux Comptes - Intervention de l'OTI - Déclaration de performance extra-financière, à notre programme de vérification transmis en début de mission et à la norme internationale ISAE 3000 (révisée) ⁽¹⁾.

INDÉPENDANCE ET CONTRÔLE QUALITÉ

Notre indépendance est définie par les dispositions prévues à l'article L. 822-11 du Code de Commerce et le Code de Déontologie de la Profession de Commissaire aux Comptes. Par ailleurs, nous avons mis en place un système de contrôle qualité qui comprend des politiques et des procédures documentées, visant à assurer le respect des textes légaux et réglementaires applicables, des règles déontologiques et de la doctrine professionnelle de la Compagnie Nationale des

Commissaires aux Comptes relative à cette intervention.

MOYENS ET RESSOURCES

Nos travaux ont mobilisé les compétences de quatre personnes et se sont déroulés entre février et avril 2024, sur une durée totale d'intervention de quatre semaines.

Nous avons fait appel, pour nous assister dans la réalisation de nos travaux, à nos spécialistes en matière de développement durable et de responsabilité sociétale. Nous avons mené une douzaine d'entretiens avec personnes responsables de la préparation de la Déclaration, représentant notamment les directions RSE, ressources humaines, immobilier, relation client et achats.

NATURE ET ÉTENDUE DES TRAVAUX

Nous avons planifié et effectué nos travaux, en prenant en compte le risque d'anomalies significatives sur les Informations.

Nous estimons que les procédures que nous avons menées, en exerçant notre jugement professionnel, nous permettent de formuler une conclusion d'assurance modérée :

- Nous avons pris connaissance de l'activité de l'ensemble des entreprises incluses dans le périmètre de consolidation et de l'exposé des principaux risques ;
- Nous avons apprécié le caractère approprié du Référentiel au regard de sa pertinence, son exhaustivité, sa fiabilité, sa neutralité et son caractère compréhensible, en prenant en considération, le cas échéant, les bonnes pratiques du secteur ;
- Nous avons vérifié que la Déclaration couvre chaque catégorie d'information prévue au III de l'article L. 225-102-1 du

(1) - ISAE 3000 (révisée) - Assurance engagements other than audits or reviews of historical financial information

- Code de Commerce en matière sociale et environnementale et comprend, le cas échéant, une explication des raisons justifiant l'absence des informations requises par le 2^{ème} alinéa du III de l'article L. 225-102-1 du Code de Commerce ;
- Nous avons vérifié que la Déclaration présente les informations prévues au II de l'article R. 225-105 du Code de Commerce, lorsqu'elles sont pertinentes au regard des principaux risques ;
 - Nous avons vérifié que la Déclaration présente le modèle d'affaires et une description des principaux risques liés à l'activité de l'ensemble des entités incluses dans le périmètre de consolidation, y compris, lorsque cela s'avère pertinent et proportionné, les risques créés par ses relations d'affaires, ses produits ou ses services, ainsi que les politiques, les actions et les résultats, incluant des indicateurs clés de performance afférents aux principaux risques ;
 - Nous avons consulté les sources documentaires et mené des entretiens pour :
 - Apprécier le processus de sélection et de validation des principaux risques, ainsi que la cohérence des résultats, incluant les

indicateurs clés de performance retenus, au regard des principaux risques et politiques présentés, et

- Corroborer les informations qualitatives (actions et résultats) que nous avons considéré les plus importantes⁽²⁾ ;
- Nous avons vérifié que la Déclaration couvre le périmètre consolidé, à savoir l'ensemble des entités incluses dans le périmètre de consolidation conformément à l'article L. 233-16 du Code de Commerce ;
- Nous avons pris connaissance des procédures de contrôle interne et de gestion des risques mises en place par l'entité et avons apprécié le processus de collecte visant à l'exhaustivité et à la sincérité des Informations ;
- Pour les indicateurs clés de performance et les autres résultats quantitatifs que nous avons considéré les plus importants⁽³⁾, nous avons mis en œuvre :
 - Des procédures analytiques consistant à vérifier la correcte consolidation des données collectées, ainsi que la cohérence de leurs évolutions ;
 - Des tests de détail sur la base de sondages ou d'autres moyens de sélection, consistant à vérifier la correcte application des définitions et procédures et à rapprocher les données des pièces

justificatives. Ces travaux ont été menés auprès d'une sélection d'entités contributrices⁽⁴⁾ et couvrent entre 66 et 100% des données consolidées sélectionnées pour ces tests ;

- Nous avons apprécié la cohérence d'ensemble de la Déclaration par rapport à notre connaissance de l'ensemble des entités incluses dans le périmètre de consolidation.

Les procédures mises en œuvre dans le cadre d'une mission d'assurance modérée sont moins étendues que celles requises pour une mission d'assurance raisonnable effectuée selon la doctrine professionnelle de la Compagnie Nationale des Commissaires aux Comptes ; une assurance de niveau supérieur aurait nécessité des travaux de vérification plus étendus.

> <

Neuilly-sur-Seine, le 27 mai 2024

L'un des Commissaires
aux Comptes

**Grant Thornton Membre français
de Grant Thornton International**

Christian Bande,
Associé

Bertille Crichton,
Associée, Transformation Durable

(2) - Informations qualitatives relatives aux chapitres suivants : « Réduire notre empreinte carbone et renforcer la sobriété énergétique » ; « Promouvoir l'économie circulaire et le réemploi » ; « Préserver et favoriser la biodiversité » ; « Accompagner nos locataires dans la maîtrise des coûts énergétiques » ; « Agir en faveur d'une qualité de services avec nos parties prenantes » ; « Garantir la qualité de la production immobilière » ; « Dialoguer avec nos parties prenantes » ; « Favoriser la sécurité et l'éthique des affaires » ; « Être un acteur économique au sein des territoires et stimuler le tissu associatif et économique local » ; « Favoriser l'éthique des affaires » ; « Privilégier la cohésion et la qualité de vie au travail de nos équipes » ; « Promouvoir la diversité et rassembler l'ensemble de nos politiques à travers un manifeste RH » ; « Marque employeur : Accompagner les parcours professionnels et développer les compétences des collaborateurs »

(3) - Informations quantitatives sociales : effectif total et répartition par âge, sexe et type de contrat ; embauches ; index égalité hommes/femmes ; taux de turnover ; taux des collaborateurs formés ou en cours de formation ; taux d'absentéisme global ; taux de fréquence des accidents de travail.

Informations quantitatives environnementales : nombre de constructions neuves certifiées NF Habitat HQE ; nombre de réhabilitations certifiées NF Renovation ; cartographie énergétique du patrimoine ; taux de gestion écologique des espaces verts ; bilan carbone scope 1, 2 et 3 (base 2019).

Informations sociétales : nombre de visites sécurité sur le patrimoine ; taux global de satisfaction des locataires ; nombre d'emplois générés (indirects et induits) par les dépenses et les investissements réalisés ; nombre de logements attribués ; taux d'attribution aux ménages issus du 1^{er} quartile hors QPV.

(4) - Batigère Habitat, Batigère Rhône-Alpes, GIE Amphithéâtre, Batigère Société de Coordination.

NOTES

A series of horizontal dotted lines for writing notes.



RISQUES EXTRA-FINANCIERS ET INDICATEURS



Les engagements et les politiques déployés par **Batigère** pour répondre aux différents enjeux de société font sens avec sa raison d'être et les objectifs de développement durable (ODD) des Nations Unies.


OBJECTIFS DE DÉVELOPPEMENT DURABLE



Cartographie des risques

RISQUES EXTRA-FINANCIERS - EN

AGIR POUR UNE SOCIÉTÉ ÉCO-RESPONSABLE

Objectifs de développement durable	Enjeux	Risques	Politiques et actions appliquées
	Réduire notre empreinte carbone et renforcer notre sobriété énergétique	<ul style="list-style-type: none"> > Aggravation du changement climatique ; > Détérioration du patrimoine. 	<ul style="list-style-type: none"> > Bilan des émissions de gaz à effet de serre réalisé en 2022 suivi du plan d'action en 2023 ; > Plan Volontaire de Sobriété adopté en octobre 2022 ; > Le Cadre Stratégique Patrimonial a pour objectif de gérer un patrimoine décarboné avec une stratégie visant à traiter les logements énergivores (étiquettes E-F-G) ; > Augmentation de la part de l'énergie renouvelable dans la production énergétique ; > Promotion des communautés citoyennes d'auto-consommation et/ou auto-production.
	Promouvoir le réemploi et l'éco-conception	<ul style="list-style-type: none"> > Non-optimisation de l'utilisation des ressources (<i>pénurie de matériaux</i>). 	<ul style="list-style-type: none"> > Le Cadre Stratégique Patrimonial promeut le réemploi et la valorisation des déchets en ressources. Il valorise également l'utilisation des matériaux biosourcés et durables.
	Préserver et favoriser la biodiversité	<ul style="list-style-type: none"> > Épuisement des ressources naturelles (<i>foncier, eau</i>) ; > Dégradation de l'environnement qui menace les systèmes dont nous dépendons (<i>destruction d'écosystème, inondations, îlots de chaleurs...</i>) ; > Risque d'image via la dégradation du milieu naturel (<i>non-prise en compte des espaces extérieurs des immeubles, imperméabilisation des sols...</i>) ; > Dégradation de la qualité résidentielle (<i>ex : peu de végétalisation ou de renaturation</i>). 	<ul style="list-style-type: none"> > Le Cadre Stratégique Patrimonial s'engage pour la végétalisation et la renaturation comme des marqueurs de la qualité de vie (végétalisation des îlots, cours intérieures, toitures-terrasses, dalles de parking, stationnement, création renforcée d'îlots de fraîcheur) ; > Intégration de la gestion durable des eaux de pluie sur les parcelles (désimperméabilisation des sols) ; > Plan d'action végétalisation avec l'obligation d'une conception et gestion écologique des espaces verts ; > Recensement en cours du patrimoine vert des sociétés (nombre d'arbres, variétés des essences, m² de pelouses...).

Périmètre 2023 : Batigère Habitat, société mère, Batigère Rhône-Alpes ; Batigère Maison Familiale ; Batigère Habitats Solidaires ; LIVIE ; Evel et ses filiales ; Evel & Quadral SAS ; SLCI et ses filiales ; Batigère, Société de Coordination.

Périmètre 2022 : Batigère Grand Est, société mère, Batigère Rhône-Alpes ; Batigère En Ile-De-France ; Batigère Maison Familiale ; Batigère Habitats Solidaires ; Espace Habitat Construction ; LIVIE ; Evel et ses filiales ; Evel & Quadral SAS ; Batigère, Société de Coordination.

Périmètre 2021 : Batigère Grand Est, société mère, Batigère Rhône-Alpes ; Batigère En Ile-de-France ; Batigère Maison Familiale ; Présence Habitat ; Espace Habitat Construction ; Coallia Habitat ; LIVIE ; Evel et ses filiales ; Evel & Quadral SAS ; Batigère, Société de Coordination.

VIRONNEMENTAUX

Indicateurs	2023	2022	2021
> Bilan carbone scope 1, 2 et 3* (partiel ou total) ⁽²⁾ * base 2019	/	189 479 tCO ₂ *	/
> Gain moyen / année n-1 des consommations énergétiques des établissements principaux ⁽²⁾	> 10%	/	/
> Cartographie énergétique du patrimoine* ^{(2) (3)} * cartographie établie sur la base des nouveaux et anciens DPE (campagne en cours de mise à jour)	A : 1202 - 1,3 % B : 6910 - 7,5 % C : 27787 - 30,1 % D : 30361 - 33,2 % E : 13295 - 14,4 % F : 5554 - 6 % G : 1977 - 2,1 % NC : 4823 - 5,2 %	A : 488 - 0,5 % B : 2 811 - 3 % C : 15 102 - 16,1 % D : 31 522 - 33,6 % E : 29 155 - 31,1 % F : 8 714 - 9,3 % G : 4 040 - 4,3 % NC : 1 922 - 2,1 %	/
> Étiquette moyenne du patrimoine par an et évolution en % de l'amélioration de l'étiquette ^{(2) (3)}	D	D	D
> Classement énergétique des logements livrés (kWh _{ep} .m ² /an) ^{(2) (3)} :			
• neufs	78	89	/
• réhabilités	188	120	102
> Nombre de projets mis en service en auto-consommation et/ou auto-production ^{(2) (3)}	0	/	/
> Données qualitatives			
> Taux de gestion écologique des espaces verts ^{(2) (3) (4) (5)}	100 %	100 %	100 %

⁽¹⁾ Ensemble du périmètre

⁽²⁾ Hors **Evel** et ses filiales ; **Evel & Quadral SAS** ; **SLCI** et ses filiales

⁽³⁾ Hors **Batigère Maison Familiale**

⁽⁴⁾ Hors **Batigère Habitats Solidaires**

⁽⁵⁾ Hors **LIVIE**

⁽⁶⁾ **Batigère Habitats Solidaires**

⁽⁷⁾ Hors **SLCI** et ses filiales

Cartographie des risques

RISQUES EXTRA-FINANCIERS - SO

METTRE LE CITOYEN AU CENTRE DE TOUTES LES ACTIONS

Objectifs de développement durable	Enjeux	Risques	Politiques et actions appliquées
	Assurer l'accès et le maintien dans le logement	<ul style="list-style-type: none"> > Discrimination dans l'accès aux logements ; > Dégradation de la situation des ménages en place ; > Incapacité de garantir l'accès au logement aux populations prioritaires. 	<ul style="list-style-type: none"> > Commission d'Attribution des Logements et de l'examen de l'occupation des logements (CALEOL) ; > Atteinte des objectifs d'attribution aux populations les plus fragiles ; > Accompagnement des locataires en difficulté dans le cadre du maintien dans le logement (<i>solution de relogement, insertion, troubles du voisinage, prévention des impayés et des expulsions...</i>) ; > Développement de projets immobiliers thématiques en réponse à des projets sociaux.
	Accompagner nos locataires tout au long de leur parcours	<ul style="list-style-type: none"> > Logements inadaptés aux situations des locataires. 	<ul style="list-style-type: none"> > Plateforme Échanger/Habiter ; > Référentiel « <i>Bien Vieillir</i> » ; > Actions d'« <i>aller vers</i> ».
	Accompagner nos locataires dans la maîtrise des coûts énergétiques	<ul style="list-style-type: none"> > Fragilité sociale et économique des locataires. 	<ul style="list-style-type: none"> > Process de repérage des locataires en situation de difficultés ; > Mobilisation des fonds de solidarité et solutions existants pour les locataires ; > Actions d'« <i>aller vers</i> ».
	Accompagner nos locataires au-delà des problématiques liées au logement	<ul style="list-style-type: none"> > Dégradation des conditions de vie des locataires. 	<ul style="list-style-type: none"> > Dispositif partenarial d'accompagnement sur les sujets relatifs à la santé mentale ; > Dispositifs spécifiques : retour à l'emploi, isolement, violences intra familiales.
	Assurer la sécurité des personnes et des biens	<ul style="list-style-type: none"> > Non-conformité avec les obligations réglementaires ; > Non-gestion des urgences pour les locataires. 	<ul style="list-style-type: none"> > Veille et application des exigences réglementaires ; > Visite de sécurité patrimoine ; > Service Permanence et Sécurité pour nos locataires.
	Agir en faveur d'une qualité de service avec nos parties prenantes	<ul style="list-style-type: none"> > Qualité de service aux locataires insuffisante ; > Dégradations de l'environnement des riverains (<i>insécurité, mal être, absence de mixité, isolement...</i>). 	<ul style="list-style-type: none"> > Mise en place d'une démarche qualité de service « <i>Bien Habiter</i> » affirmant des engagements du bailleur ; > Labellisation Quali'hlms ; > Création et actions de la Fondation Batigère.

Périmètre 2023 : Batigère Habitat, société mère, Batigère Rhône-Alpes ; Batigère Maison Familiale ; Batigère Habitats Solidaires ; LIVIE ; Evel et ses filiales ; Evel & Quadral SAS ; SLCI et ses filiales ; Batigère, Société de Coordination.

Périmètre 2022 : Batigère Grand Est, société mère, Batigère Rhône-Alpes ; Batigère En Ile-De-France ; Batigère Maison Familiale ; Batigère Habitats Solidaires ; Espace Habitat Construction ; LIVIE ; Evel et ses filiales ; Evel & Quadral SAS ; Batigère, Société de Coordination.

Périmètre 2021 : Batigère Grand Est, société mère, Batigère Rhône-Alpes ; Batigère en Ile-de-France ; Batigère Maison Familiale ; Présence Habitat ; Espace Habitat Construction ; Coallia Habitat ; LIVIE ; Evel et ses filiales ; Evel & Quadral SAS ; Batigère, Société de Coordination.

	Indicateurs	2023	2022	2021
>	Nombre de logements attribués ^{(2) (3) (5)}	6 032	6 390	7 079
>	Taux d'attribution aux ménages issus du 1 ^{er} quartile hors QPV ^{(2) (3) (5)}	14 %	14 %	14 %
>	Nombre de mandatements dans le cadre du maintien dans les lieux ^{(2) (3) (5)}	1 076	1 228	1 241
>	Nombre de logements loués à des associations ayant la mission de prendre en charge des populations vulnérables dans le cadre de dispositifs d'État ⁽⁶⁾	160	/	/
>	Nombre de solutions logement-foyer mis en gestion ⁽⁶⁾	225	/	/
>	Taux de mutation (<i>interne/externe</i>) ^{(2) (3) (5)}	27 %	/	/
>	Taux de locataires rencontrés ⁽⁶⁾	70 %	/	/
>	Montant des aides versées aux locataires en difficulté (<i>fonds Soli'AL, fonds Batigère, dispositif Klaro</i>) ^{(2) (3) (5)}	1 416 594 €	/	/
>	Données qualitatives			
>	Visites de sécurité sur le patrimoine (<i>logement et logement-foyer</i>) ^{(2) (3) (5)}			
-	Nombre de visites réalisées	34 070	33 192	30 873
-	Taux de réalisation	83 %	/	/
>	Taux de satisfaction sur le sentiment de sécurité des locataires (<i>enquête triennale</i>) ^{(2) (3) (5)}	75 %	/	/
>	Nombre d'attentes saisies par le service de la Permanence ^{(2) (3) (5)}	5 289	4 310	4 642
>	Taux de sociétés labellisées Quali'hlm ^{(2) (3) (5)}	100 %	100 %	100 %
>	Dotations financières versées à la Fondation Batigère par les sociétés du groupe ⁽⁷⁾	503 496 €	370 840 €	318 060 €
>	Nombre de projets soutenus par la Fondation Batigère ⁽⁷⁾	34	37	34
>	Taux de satisfaction des locataires sur « la qualité de vie du quartier » (baromètre triennal de satisfaction) ^{(2) (3) (5)}	74 %	/	/
>	Taux de satisfaction des gestionnaires de structure thématique ⁽⁶⁾	55 %	/	/

⁽¹⁾ Ensemble du périmètre

⁽²⁾ Hors **Evel** et ses filiales ; **Evel & Quadral SAS** ; **SLCI** et ses filiales

⁽³⁾ Hors **Batigère Maison Familiale**

⁽⁴⁾ Hors **Batigère Habitats Solidaires**

⁽⁵⁾ Hors **LIVIE**

⁽⁶⁾ **Batigère Habitats Solidaires**

⁽⁷⁾ Hors **SLCI** et ses filiales

Cartographie des risques

RISQUES EXTRA-FINANCIERS - SO

COCONSTRUIRE UNE CITÉ DURABLE

Objectifs de développement durable	Enjeux	Risques	Politiques et actions appliquées
<div style="display: flex; flex-wrap: wrap; justify-content: center; gap: 10px;"> <div style="background-color: #0070c0; color: white; padding: 5px; border-radius: 5px;">6</div> <div style="background-color: #800000; color: white; padding: 5px; border-radius: 5px;">8</div> <div style="background-color: #ff8c00; color: white; padding: 5px; border-radius: 5px;">11</div> <div style="background-color: #008000; color: white; padding: 5px; border-radius: 5px;">15</div> </div>	Dialoguer avec nos parties prenantes	<ul style="list-style-type: none"> > Peu de contact avec les parties prenantes locales (<i>associations, locataires...</i>). 	<ul style="list-style-type: none"> > Dialogue avec les associations locales ; > Réalisation d'enquêtes de satisfaction et de conseils de représentation locative ; > Logique participative de Coconstruction prônée par Quali'hm et Bien Habiter.
	Garantir la qualité de la production immobilière	<ul style="list-style-type: none"> > Parc non attractif et non durable, voir indécents (<i>logement indécents, confort thermique dégradé, soutenabilité des charges de chauffage...</i>). 	<ul style="list-style-type: none"> > Le Cadre Stratégique Patrimonial s'engage à renforcer les exigences de qualité encadrées par la marque NF Habitat et le cahier d'exigences "Bien Concevoir" ; > Certification NF Habitat HQE pour les constructions neuves et les rénovations.
	Favoriser la sécurité et l'éthique des affaires	<ul style="list-style-type: none"> > Risque cyber et sécurisation des données ; > Remise en question du business modèle du secteur du logement social (<i>évolution rapide des paramètres économiques + impacts liés aux changements climatiques</i>) ; > Éthique des affaires : risques de fraude et de corruption ; > Sur-information. 	<ul style="list-style-type: none"> > Recrutement d'un RSSI et mise en place de plans d'action ; > Maîtrise des données (<i>pour améliorer la performance des activités</i>) ; > Renforcement de l'expertise et de la professionnalisation dans les actes d'achats ; > Politique de développement des relations fournisseurs et institutionnels ; > Politique marque employeur (<i>recrutement et fidélisation du personnel</i>) ; > Loi Sapin, CAL, CAO, formations, code de déontologie, charte des engagements réciproques (<i>démarche ABBA</i>) ; > Surveillance des réseaux sociaux (<i>comité social médias</i>) ; > Recours à des prestataires.

Périmètre 2023 : **Batigère Habitat**, société mère, **Batigère Rhône-Alpes** ; **Batigère Maison Familiale** ; **Batigère Habitats Solidaires** ; **LIVIE** ; **Evel** et ses filiales ; **Evel & Quadral SAS** ; **SLCI** et ses filiales ; **Batigère, Société de Coordination**.

Périmètre 2022 : **Batigère Grand Est**, société mère, **Batigère Rhône-Alpes** ; **Batigère En Ile-De-France** ; **Batigère Maison Familiale** ; **Batigère Habitats Solidaires** ; **Espace Habitat Construction** ; **LIVIE** ; **Evel** et ses filiales ; **Evel & Quadral SAS** ; **Batigère, Société de Coordination**.

Périmètre 2021 : **Batigère Grand Est**, société mère, **Batigère Rhône-Alpes** ; **Batigère en Ile-de-France** ; **Batigère Maison Familiale** ; **Présence Habitat** ; **Espace Habitat Construction** ; **Coallia Habitat** ; **LIVIE** ; **Evel** et ses filiales ; **Evel & Quadral SAS** ; **Batigère, Société de Coordination**.

CIÉTAUX ET ENVIRONNEMENTAUX

Indicateurs	2023	2022	2021
> Taux global de satisfaction des locataires (<i>baromètre triennal de satisfaction</i>) ^{(2) (3) (5)}	72%	/	73%
> Nombre de conseils de concertation locative réalisés (<i>CCL</i>) (<i>a minima 1 par an</i>) ^{(2) (3) (5)}	23	23	27
> Nombre de constructions neuves certifiées NF Habitat HQE (<i>nb de logements</i>) ^{(2) (3) (5)}	1 272	512	887
> Nombre de réhabilitations certifiées NF Rénovation (<i>nb de logements</i>) ^{(2) (3) (5)}	85	859	1 362
> Données qualitatives			

⁽¹⁾ Ensemble du périmètre

⁽²⁾ Hors **Evel** et ses filiales ; **Evel & Quadral SAS** ; **SLCI** et ses filiales

⁽³⁾ Hors **Batigère Maison Familiale**

⁽⁴⁾ Hors **Batigère Habitats Solidaires**

⁽⁵⁾ Hors **LIVIE**

⁽⁶⁾ **Batigère Habitats Solidaires**

⁽⁷⁾ Hors **SLCI** et ses filiales

Cartographie des risques

RISQUES EXTRA-FINANCIERS - SO

PARTAGER UNE RESPONSABILITÉ COMMUNE EN SOUTIEN À L'ÉCONOMIE LOCALE

Objectifs de développement durable	Enjeux	Risques	Politiques et actions appliquées
<div style="display: flex; justify-content: space-around;"> <div style="background-color: #800000; color: white; padding: 5px; border-radius: 5px;">8</div> <div style="background-color: #d9534f; color: white; padding: 5px; border-radius: 5px;">11</div> </div> <div style="background-color: #d9534f; color: white; padding: 5px; border-radius: 5px; margin: 5px auto; width: 30px; text-align: center;">12</div>	<p>Être un acteur économique au sein des territoires et stimuler le tissu associatif et économique local</p>	<ul style="list-style-type: none"> > Dégradation du tissu économique local (<i>inadéquation des besoins en logement avec le bassin d'emploi</i>) et fragilisation du territoire. 	<ul style="list-style-type: none"> > Politiques achats favorisant le tissu économique local (<i>lots réservés, allotissement géographique très fin...</i>); > Création d'emplois directs et indirects générés par les activités; > Partenariat avec des acteurs de l'ESS et sourcing spécifique auprès des entreprises de l'économie sociale et solidaire.
		<ul style="list-style-type: none"> > Faible contribution à l'économie locale. 	<ul style="list-style-type: none"> > Appui sur la Fondation Batigère pour favoriser la création et le maintien d'activités d'utilité sociale; > Recours à des clauses pour favoriser l'insertion par l'activité économique.
		<ul style="list-style-type: none"> > Perte de confiance des fournisseurs locaux. 	<ul style="list-style-type: none"> > Actions d'écoute des fournisseurs (<i>dialogue sur les difficultés financières rencontrées dans le cadre de la hausse des prix</i>); > Charte Achat Responsable; > Adhésion à la charte régionale de la Commande publique qui favorise le recours aux fournisseurs locaux et la transparence vis-à-vis des opérateurs économiques (<i>cadres de réponses techniques, ouverture des consultations aux variantes et mise en place d'indicateurs</i>).

Périmètre 2023 : **Batigère Habitat**, société mère, **Batigère Rhône-Alpes**; **Batigère Maison Familiale**; **Batigère Habitats Solidaires**; **LIVIE**; **Evel** et ses filiales; **Evel & Quadral SAS**; **SLCI** et ses filiales; **Batigère, Société de Coordination**.

Périmètre 2022 : **Batigère Grand Est**, société mère, **Batigère Rhône-Alpes**; **Batigère En Ile-De-France**; **Batigère Maison Familiale**; **Batigère Habitats Solidaires**; **Espace Habitat Construction**; **LIVIE**; **Evel** et ses filiales; **Evel & Quadral SAS**; **Batigère, Société de Coordination**.

Périmètre 2021 : **Batigère Grand Est**, société mère, **Batigère Rhône-Alpes**; **Batigère en Ile-de-France**; **Batigère Maison Familiale**; **Présence Habitat**; **Espace Habitat Construction**; **Coallia Habitat**; **LIVIE**; **Evel** et ses filiales; **Evel & Quadral SAS**; **Batigère, Société de Coordination**.

Indicateurs	2023	2022	2021
<p>> Dispositifs d'insertion par l'activité économique (<i>nombre total d'heures et équivalent en ETP</i>) ^{(2) (3) (5)}</p>	70 559 h 43 ETP	72 013 h 44 ETP	82 599 h 50 ETP
<p>> Nombre d'emplois générés (indirects et induits) par les dépenses et les investissements réalisés* ⁽²⁾</p> <p><i>* calcul issu de la méthodologie de la Banque des Territoires (2019) révisé annuellement au moyen de l'ICC (Indice du Coût de la Construction)</i></p>	5 717	6 290	4 227
<p>> % de respect du délai de paiement des fournisseurs ^{(2) (3) (5)}</p>	83 %	80 %	77 %

⁽¹⁾ Ensemble du périmètre

⁽²⁾ Hors **Evel** et ses filiales ; **Evel & Quadral SAS** ; **SLCI** et ses filiales

⁽³⁾ Hors **Batigère Maison Familiale**

⁽⁴⁾ Hors **Batigère Habitats Solidaires**

⁽⁵⁾ Hors **LIVIE**

⁽⁶⁾ **Batigère Habitats Solidaires**

⁽⁷⁾ Hors **SLCI** et ses filiales

Cartographie des risques

RISQUES EXTRA-FINANCIERS - SO

VALORISER, EN INTERNE, CHAQUE PERSONNE COMME ACTEUR DU COLLECTIF

Objectifs de développement durable	Enjeux	Risques	Politiques et actions appliquées
	<p>Privilégier la cohésion et la qualité de vie au travail de nos équipes</p>	<ul style="list-style-type: none"> > Départ et démotivation des collaborateurs, manque d'attractivité de la société ; > Désorganisation liée à l'absentéisme et à la dégradation des conditions de travail ; > Risques psychosociaux (<i>mal-être au travail, risque d'agression, situation de stress chronique, turn-over important, faible engagement des salariés, inaptitude...</i>) ; > Risque lié au pouvoir achat. 	<ul style="list-style-type: none"> > Labels « Diversité » et « Égalité professionnelle entre les femmes et les hommes » ; > Aménagements du travail (<i>parentalité, fin de carrière, mécatat de compétences</i>) ; > Accord « QVT Égalité professionnelle et Diversité » et accord télétravail ; > Diagnostic pénibilité ; > DUERP et Plan de prévention des risques ; > Numéro vert « assistance psychologique », consultations psy ; > Plan de mobilité durable ; > Obligations du CSE pour les collaborateurs en difficulté ; > Mise à disposition d'une cellule psychologique sur place en cas d'évènement le nécessitant ; > Plateforme Klaro, permettant aux collaborateurs de tester son éligibilité à l'ensemble des aides existantes.
	<p>Promouvoir la diversité et l'ensemble de nos politiques RH</p>	<ul style="list-style-type: none"> > Démotivation des salariés par les inégalités ; > Turn-over/Mal-être au travail (<i>comportement déplacé, inapproprié</i>). 	<ul style="list-style-type: none"> > Accord « QVCT Égalité professionnelle et diversité » ; > Aménagement des postes de travail (<i>agefiph</i>) ; > Existence de cellules dédiées (<i>Allo Discrim + Allo Sexism</i>) ; > Inclusion LGBT + formation des managers au recrutement responsable + formation des recruteurs au recrutement inclusif ; > Procédure en cours de ratification de la charte d'inclusion LGBT « L'Autre Cercle » ; > Sensibilisation au harcèlement, procédure harcèlement et nomination de référents ; > Labels égalité et diversité.
	<p>Marque employeur : accompagner les parcours professionnels et développer les compétences des collaborateurs</p>	<ul style="list-style-type: none"> > Inadéquation de la gestion des compétences avec les besoins de la société ; > Faible engagement des collaborateurs ; > Risque de marque employeur détériorée ; > Faible employabilité des salariés. 	<ul style="list-style-type: none"> > L'accord GEPP et plus précisément les politiques et les processus de recrutement, de mobilité, de formation et de rémunération ; > Mise en place d'un Espace talents (<i>gestion des objectifs, des entretiens, des mobilités, digitalisation de la revue annuelle des RH...</i>) ; > Mise en place du Mécénat de Compétences (<i>3 jours par an accordés à l'ensemble des collaborateurs afin de mettre leurs compétences au service d'une association</i>) ; > Évolution du processus de recrutement afin de privilégier la mobilité interne (<i>mise en place d'un comité carrière hebdomadaire afin d'identifier les potentielles mobilités internes</i>) ; > Plan de formation pour chaque collaborateur ; > Nouveaux modes de formation : Campus IHC, application Rise Up, e-learning...

Périmètre 2023 : **Batigère Habitat**, société mère, **Batigère Rhône-Alpes** ; **Batigère Maison Familiale** ; **Batigère Habitats Solidaires** ; **LIVIE** ; **Evel** et ses filiales ; **Evel & Quadral SAS** ; **SLCI** et ses filiales ; **Batigère, Société de Coordination**.

Périmètre 2022 : **Batigère Grand Est**, société mère, **Batigère Rhône-Alpes** ; **Batigère En Ile-De-France** ; **Batigère Maison Familiale** ; **Batigère Habitats Solidaires** ; **Espace Habitat Construction** ; **LIVIE** ; **Evel** et ses filiales ; **Evel & Quadral SAS** ; **Batigère, Société de Coordination**.

Périmètre 2021 : **Batigère Grand Est**, société mère, **Batigère Rhône-Alpes** ; **Batigère en Ile-de-France** ; **Batigère Maison Familiale** ; **Présence Habitat** ; **Espace Habitat Construction** ; **Coallia Habitat** ; **LIVIE** ; **Evel** et ses filiales ; **Evel & Quadral SAS** ; **Batigère, Société de Coordination**.

Indicateurs	2023	2022	2021
> Taux d'absentéisme global ⁽²⁾	7,94 %	12,23 %	10,45 %
> Nombre de « fiche agression » réalisée dans l'année ⁽²⁾	56	99	57
> Taux de fréquence des accidents de travail avec arrêt ⁽²⁾	25,80	22,16	24,84
> Index égalité femmes / hommes ⁽²⁾	91	87	89
> Taux d'emploi de personnes handicapées ^{(2) (3) (4) (5)} (Calcul à partir des déclarations d'obligation d'emploi des travailleurs handicapés - DOETH).	6,76 %	7,08 %	4,92 %
> Effectif total ⁽¹⁾	1 493	1 293	1 288
> Équivalent en ETP ⁽¹⁾	1 437,12	1 281,44	1 247,39
> Femmes/Hommes ⁽²⁾	56,90 % / 43,10 %	57,28 % / 42,72 %	57,72 % / 42,28 %
> Répartition des effectifs ⁽²⁾ :			
- de 25 ans	7,39 %	6,61 %	6,8 %
> 25 ans < 35 ans	16,26 %	17,38 %	18,35 %
> 35 ans < 45 ans	27,07 %	26,86 %	27,34 %
> 45 ans < 55 ans	27,80 %	26,80 %	25,56 %
> 55 ans < 65 ans	19,92 %	20,88 %	20,32 %
> 65 ans	1,57 %	1,47 %	1,46 %
> Type de contrat ⁽²⁾			
CDI	90,57 %	92,20 %	91,66 %
CDD	2,84 %	2,82 %	3,81 %
> Pourcentage de Mobilités intra groupe ⁽²⁾	11 %	/	/
> Taux de recrutement des jeunes de moins de 30 ans qui sont passés par l'alternance ⁽²⁾	37 %	18 %	33 %
> Augmentations individuelles (nombre de collaborateurs concernés ; % effectif global) ⁽²⁾	299 / 25,8 %	270 / 26,52 %	/
> Taux de turnover ⁽²⁾	11 %	13 %	/
> Nombre de travailleurs non salariés (intérimaires) ⁽²⁾	65	/	/
> Taux des collaborateurs formés ou en cours de formation ⁽²⁾	85 %	/	/

⁽¹⁾ Ensemble du périmètre

⁽²⁾ Hors **Evel** et ses filiales ; **Evel & Quadral SAS** ; **SLCI** et ses filiales

⁽³⁾ Hors **Batigère Maison Familiale**

⁽⁴⁾ Hors **Batigère Habitats Solidaires**

⁽⁵⁾ Hors **LIVIE**

⁽⁶⁾ **Batigère Habitats Solidaires**

⁽⁷⁾ Hors **SLCI** et ses filiales

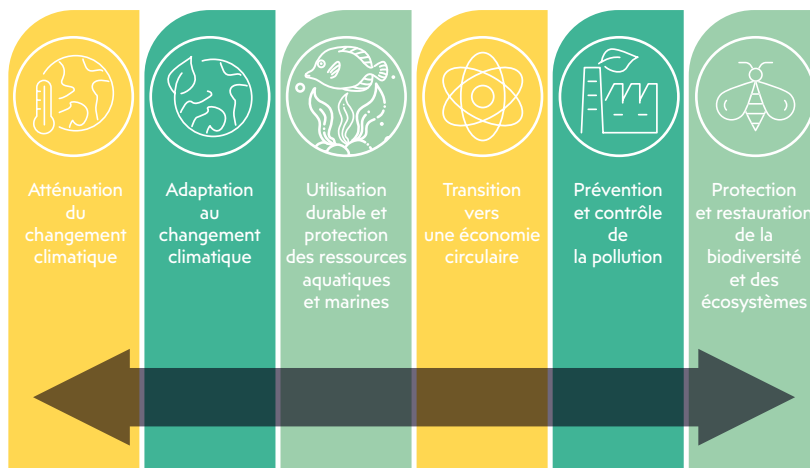


TAXONOMIE

Dans le cadre du plan d'action « pour une finance durable », le Règlement « Taxonomie » adopté par l'Union européenne en 2020 s'inscrit dans l'objectif de neutralité carbone en 2050, défini dans le Pacte vert pour l'Europe et l'Accord de Paris.

Cette démarche doit permettre à moyen terme de mieux mesurer au travers de critères précis les investissements et la part des activités d'une entreprise qui participent aux objectifs de lutte contre le changement. Un cadre de référence des activités « vertes » est désormais partagé par les différents acteurs, financiers et entreprises.

Dans ce contexte, la Fédération des ESH a engagé en 2023 avec des membres volontaires, dont le **Groupe Batigère**, une série de travaux visant à élaborer un référentiel adapté aux organismes de logements sociaux. Cette démarche d'appropriation des exigences réglementaires par la définition d'un 1^{er} cadre méthodologique



commun présente de réelles opportunités :

- > Réinterroger et enrichir la stratégie et les pratiques, dans la continuité des réflexions déjà engagées par les organismes ;

- > Rapprocher les projets de transition avec le monde financier ;
- > Définir un dispositif qui se construit avec les différents acteurs (définitions, arbitrages, précisions...).

En appui sur la boîte à outils commune nouvellement constituée et une nécessaire montée en compétences sur ces nouveaux sujets, le **Groupe Batigère** s'est saisi de cette nouvelle thématique en instaurant un 1^{er} cycle de sensibilisation auprès des dirigeants de ses filiales. Cette impulsion sera suivie à partir de 2024 par la mise en œuvre de groupes de travail transverses pour décliner les processus opérationnels nécessaires à la mise en œuvre de la Taxonomie dans ses différentes activités.



PÉRIMÈTRE ET MÉTHODOLOGIE

CONTEXTE RÉGLEMENTAIRE

Les entreprises sont soumises d'établir depuis 2018 dans leur rapport de gestion une déclaration de performance extra-financière comportant des informations environnementales, sociales et sociétales (ordonnance n° 2017-1180 du 19 juillet 2017 et décret n° 2017-1265 du 9 août 2017).

Comme pour les précédents exercices, la société **Batigère Habitat** insère une déclaration « consolidée » dans le rapport de gestion au titre de l'exercice 2023 présenté lors de l'Assemblée Générale du mois de juin 2024.

PÉRIMÈTRE DE REPORTING 2023 CONSOLIDÉ :

- > **Batigère Habitat**, société mère,
- > **Batigère Rhône-Alpes** ;
- > **Batigère Maison Familiale** ;
- > **Batigère Habitats Solidaires** ;
- > **LIVIE** ;
- > **SLCI** et ses filiales ;
- > **Evel** et ses filiales ;
- > **Evel & Quadral SAS** ;
- > **Batigère, Société de Coordination**.



OBJECTIFS ET PILOTAGE DE LA DPEF 2023

Démarche pilotée par un groupe projet pluridisciplinaire (représentants de la société **Batigère Habitat** et des pôles d'expertise du **GIE Amphithéâtre** et de la **Société de Coordination Batigère**), l'organisation déployée pour cette nouvelle édition, s'est appuyée sur des référents métiers et RSE des différentes structures du groupe.

Afin de conduire les principales actions, un rapport a été réalisé (bilan et préconisations) par le cabinet Grant Thornton et partagé aux différents contributeurs au projet.

L'ÉQUIPE DU PROJET



Philippe
BERNARD



Fabienne
BONNABELLE



Frédérique
CARSIGNOL



Michel
CAUFMENT



Ségolène
DUHIL DE BENAZE



Emmanuelle
GÉRARD



Claire
LIPPOLIS



Pauline
LOYER



Emmanuel
SCHWARTZ



Serhane
DENDANI

ACTIONS PRINCIPALES IDENTIFIÉES

- > Faire de la Déclaration un véritable outil de communication, concis et facilement présentable à l'ensemble des parties prenantes ;
- > Poursuivre le travail de hiérarchisation des principaux risques et enjeux extra-financiers en intégrant les nouvelles exigences à venir de la CSRD (matrice de double matérialité) ;
- > Renforcer le process de fiabilisation du reporting des données en intégrant un plan de contrôle interne conformément aux préconisations formulées par le référentiel COSO ICSR ;
- > Poursuivre l'alignement de la politique RSE du groupe avec les objectifs opérationnels du projet d'entreprise à mission piloté par la **Société de Coordination Batigère** ;
- > Modéliser puis engager un process opérationnel de collecte des informations relatives à la Taxonomie.

NOTES

A series of horizontal dotted lines for writing notes.



Batigere
habitat

12, rue des Carmes
54064 NANCY Cedex
Tél. : 03 83 85 57 57



Découvrez la version digitale du rapport :
batigere.fr

