



BATIGERE

**Déclaration
de performance
extra-financière
2022**

PRÉAMBULE

BATIGERE BAILLEUR CITOYEN

Dans un contexte marqué par des crises multiples ; la guerre en Ukraine et la crise socio-économique qui en a suivi, le Groupe BATIGERE a fait preuve d'adaptation et d'agilité tout au long de l'année 2022. L'augmentation massive des coûts de l'énergie et des matières premières a impacté lourdement nos capacités d'action, ce qui n'a pas empêché notre groupe de poursuivre son développement et sa proximité dans les territoires tout en accompagnant au plus près nos clients et notamment les plus fragiles. Et, c'est bel et bien dans l'adversité que la mission de BATIGERE Bailleur citoyen a pris tout son sens.

En 2022, les nombreux enjeux environnementaux et sociétaux ont renforcé notre rôle d'acteur des territoires, de « Bailleur citoyen » dans l'acte de construire et de réhabiliter en faveur d'un logement plus **écologique**, plus **sain**, plus **sobre**, plus **confortable** et plus **désirable**. Cette approche est essentielle pour réduire notre empreinte carbone en favorisant les expérimentations et les innovations en lien avec nos territoires.

2022 a été une année très active sur le plan patrimonial permettant **de produire une offre locative nouvelle de près de 1 400 logements et d'en rénover plus de 1 700**.

Nous avons été très proches de nos locataires en les aidant à mieux maîtriser leurs charges et leurs dépenses tout en les sensibilisant aux aides possibles et aux écogestes, à l'heure où les préoccupations liées au pouvoir d'achat et à la hausse des coûts de l'énergie ont été particulièrement fortes.

Durant l'été 2022, ont été lancées des campagnes de communication auprès de tous les locataires selon leur type de chauffage pour les informer des différentes aides mobilisables. Une action de phoning est venue compléter ce dispositif en allant vers **650 locataires en grande précarité énergétique**.

Considérant cette crise énergétique comme un réel danger sociétal, BATIGERE Bailleur citoyen a décidé de la création d'un fonds spécifique interne de 1,5 M€ à destination des locataires exclus des dispositifs d'aide de droit commun et a mis en œuvre le fonds Soli'AL à hauteur de 1,5 M€ également, permettant d'accompagner les locataires en difficulté de paiement de leur loyer, notamment en raison d'une diminution de leurs ressources ou d'une augmentation de leurs charges.



Au final, ce sont près de 3 M€ qui sont mobilisés pour soutenir les locataires en situation de fragilité pour 2022 et 2023.

En matière sociale, et grâce au partenariat fort entre les acteurs de l'habitat et le monde associatif, notre Groupe BATIGERE a poursuivi sa dynamique en faveur d'une offre de logements accompagnés, toujours plus développée. Notre politique d'insertion par l'activité économique a permis de générer plus de **70 000 heures travaillées en 2022** permettant l'accès à l'emploi des personnes éloignées du monde du travail.

Dans un environnement du logement social en profonde mutation et dans un contexte marqué par l'apparition de besoins sociaux inédits issus de transformations économiques et sociologiques d'ampleur, BATIGERE a souhaité renforcer son engagement historique dans le champ du logement thématique et a créé une société d'assise nationale, **BATIGERE HABITATS SOLIDAIRES** capable de répondre aux enjeux du logement accompagné sur les territoires. Cette volonté partagée s'inscrit pleinement dans la raison d'être de BATIGERE, Bailleur citoyen.

A circular portrait of Claude KNAPIK, a man with short dark hair, wearing a dark suit, white shirt, and patterned tie, smiling slightly.

Claude KNAPIK

Directeur Général
de BATIGERE

« Notre engagement est de proposer une offre de logements et de services de qualité, inclusive et adaptée à tous. Portés par un projet d'entreprise fondé sur le Bailleur citoyen, nous souhaitons aller au-delà de notre rôle de bailleur social.

Cela signifie d'abord mener de la meilleure des manières notre mission quotidienne auprès de nos locataires, et ensuite renforcer avec dynamisme notre rôle d'acteur engagé dans les territoires : produire du logement autrement, rénover massivement notre patrimoine, accentuer l'accompagnement des situations de fragilités, digitaliser nos pratiques et nos services,... »

PRÉAMBULE

LE GROUPE BATIGERE

Le Groupe BATIGERE, acteur majeur de l'habitat social en France est composé de cinq ESH, d'une coopérative HLM, d'une société de logements intermédiaires, d'un pôle dédié aux services aux particuliers et de trois GIE. BATIGERE propose une **offre locative inclusive et adaptée** à chaque parcours de vie : habitat accompagné, logement social, logement intermédiaire, accession sociale à la propriété.

Avec l'ambition de faire du logement un vecteur central de l'engagement citoyen, il s'appuie sur des structures mutualisées et l'association AMLI qui accompagnent les publics fragiles.

Au 31 décembre 2022, les structures du groupe emploient **1 293 collaborateurs** et représentent un ensemble de **94 000 logements** et équivalents logements.

Fin 2022, BATIGERE GRAND EST et EVEL ont créé un organisme foncier solidaire du sillon lorrain ayant pour vocation de favoriser l'accession sociale.

Cette structure à but non lucratif est un outil essentiel de l'offre d'accession abordable permettant de répondre à différents enjeux : offrir aux ménages les plus modestes la possibilité d'acheter leur logement, maîtriser les prix de vente et de revente future, maintenir le quota de SRU des communes et des avantages fiscaux pour les accédants.

À noter fin 2022, l'arrivée de Procvivis Rhône dans le groupe BATIGERE, permettant de conforter nos implantations et la pluralité de nos missions sur la région lyonnaise en y développant notamment l'accession sociale, des missions sociales et l'administration de biens.

Enfin, dans le cadre de la loi ELAN, le Groupe BATIGERE a créé en 2021 sa **Société de Coordination**. Outil de pilotage et véritable « maison commune », elle rassemble cinq ESH, une coopérative, un OPH et deux associations, représentant près de 105 000 logements. Fédérant l'habitat social et le monde associatif au cœur des territoires, BATIGERE s'est engagé en 2022 dans un processus de transformation en **entreprise à mission**.

BATIGERE GRAND EST et ses filiales prennent naturellement une part active à celle-ci et contribuera à la mise en œuvre opérationnelle des objectifs statutaires de l'entreprise à mission dès 2023.



Nicolas ZITOLI
Président de BATIGERE

« L'ancrage territorial est une force chez BATIGERE avec la volonté d'étendre notre développement dans le Grand Est, en Ile-de-France, en Auvergne Rhône-Alpes ou encore en région Provence-Alpes-Côte d'Azur. Nous partageons avec l'ensemble de nos parties prenantes des valeurs de proximité, d'écoute et de cohésion sociale incarnées par nos équipes au quotidien. Au-delà de la loi Climat et Résilience, nos valeurs communes nous guident vers de grands défis sociaux et environnementaux que nous menons sur nos territoires avec l'ambition, pour notre Groupe et nos équipes, d'être toujours plus proches de nos locataires »



NOTRE ORGANISATION

BATIGERE
Bailleur citoyen

pilote le groupe en coordonnant l'activité de ses membres et de ses filiales

5
ESH

BATIGERE
GRAND EST

BATIGERE
en ILE-DE-FRANCE

BATIGERE
RHÔNE-ALPES

BATIGERE
HABITATS SOLIDAIRES



1
Coopérative

BATIGERE
MAISON FAMILIALE

2
SACICAP

1
Société
de logement
intermédiaire

livie
SE LOGER
EN TOUTE SIMPLICITÉ

evel
Engagement pour le Vie et le Logement

PROCIVIS
RHÔNE

Moyens mutualisés au service des filiales du Groupe

3
GIE

BATIGERE DEVELOPPEMENT
GRAND EST

BATIGERE
DEVELOPPEMENT

GIE
AMPHITHEATRE

Partenaires

1
Fondation
d'entreprise

fondation
BATIGERE

1
Association

amli
le trait social

1
Institut
de formation

IHC
COMPÉTENCES



Creil (60)

Maison d'accueil spécialisé : établissement médico-social pour personnes atteintes de lésions cérébrales

BATIGERE HABITATS SOLIDAIRES

@Takuji Schimmura



Annéville (57)

Résidence

Les Coteaux du Soleil

BATIGERE MAISON FAMILIALE



LAXOU (54)

Inauguration d'un programme réhabilité

Immeuble Printemps-Automne
Quartier des Provinces

BATIGERE GRAND EST

LE MODÈLE D'AFFAIRES DONNÉES 2022

#BATIGERE BAILLEUR CITOYEN
#OBJECTIF ENTREPRISE A MISSION



NOS RESSOURCES

PATRIMOINE

94 000 logements

14 000 solutions logements
thématiques

IMPLANTATIONS LOCALES

43 agences présentes sur **5** grandes
régions (Ile-de-France, Grand Est,
Auvergne-Rhône-Alpes,
Provence-Alpes-Côte d'Azur)
27 % de personnel d'immeubles

FINANCIÈRES

467 millions d'euros investis sur les
territoires (en maintenance, rénovation
patrimoniale et construction neuve)

CAPITAL HUMAIN

1 293 collaborateurs
et collaboratrices
1 centre de formation



NOS ACTIVITÉS

NOS ACTIVITÉS

- > Logements sociaux et thématiques
- > Accession sociale à la propriété

NOS CLIENTS

- > Demandeurs de logements sociaux
et locataires en place
- > Gestionnaires de foyers
- > Accédants à la propriété

NOS MÉTIERS

- > Accompagner nos clients
locataires et accédants
- > Construire et Moderniser
- > Gérer et entretenir nos patrimoines
- > Favoriser le bien vivre ensemble
- > Accompagner nos collaborateurs dans
leurs compétences et leur bien-être



NOS PARTIES PRENANTES

COLLECTIVITÉS

FINANCEURS

ÉTAT

Notre raison d'être :

Pour nous, **Bailleur citoyen**, le logement est au cœur de notre engagement au sein de la Cité. Nous nous mobilisons, forts de notre ancrage territorial et de nos expertises complémentaires, pour créer un habitat durable et des services qui facilitent les échanges, développent la cohésion et renforcent l'égalité des chances.



VALEURS CRÉÉES

AGIR POUR UNE SOCIÉTÉ ÉCORESPONSABLE

Limiter l'impact de nos activités sur l'environnement, être innovant en matière de pratiques écoresponsables

METTRE LE CITOYEN AU CENTRE DE TOUTES LES ACTIONS

Faire du logement un lieu favorisant les échanges, les liens entre les personnes et les générations

COCONSTRUIRE UNE CITÉ DURABLE

Travailler avec nos partenaires pour construire ensemble les solutions concrètes de la ville durable

PARTAGER UNE RESPONSABILITÉ COMMUNE EN SOUTIEN À L'ÉCONOMIE LOCALE

Assurer notre responsabilité locale en contribuant au dynamisme du tissu économique et associatif

VALORISER, EN INTERNE, CHAQUE PERSONNE COMME ACTEUR DU COLLECTIF

Développer une approche humaniste du travail en équipe s'appuyant sur la diversité et les talents de chacun

1 400 logements rénovés visant un gain énergétique d'au moins 50 %

100 % D'ESPACES VERTS en gestion écologique*

+ DE 6 000 logements attribués

37 PROJETS soutenus par la Fondation BATIGERE

+ DE 30 000 VISITES SÉCURITÉ réalisées sur le patrimoine

+ DE 7 000 EMPLOIS générés par les dépenses et les investissements (maintenance, modernisation et construction neuve)

+ DE 2 600 FOURNISSEURS LOCAUX engagés

72 000 HEURES d'insertion par l'activité économique réalisées soit 44 ETP

92/100 INDEX ÉGALITÉ professionnelle femmes/hommes

87 % DES COLLABORATRICES ET COLLABORATEURS ont bénéficié d'une formation

* À BATIGERE GRAND EST, BATIGERE EN ILE-DE-FRANCE ET BATIGERE RHÔNE-ALPES

SALARIÉS

ADMINISTRATEURS

LOCATAIRES

FOURNISSEURS

BATIGERE SE TRANSFORME EN ENTREPRISE À MISSION

BATIGERE s'engage dans une démarche d'obtention du statut d'entreprise à mission.

Devenir une entreprise à mission est la suite logique des travaux initiés par le Groupe depuis 10 ans en matière de Responsabilité Sociale et Environnementale.

Être entreprise à mission permet de rendre compte des activités du Groupe, mais également de mesurer **l'impact sur la Société en se fixant des objectifs sociaux et environnementaux.**

Pour structurer cet engagement fort, BATIGERE a lancé en 2022 son processus de transformation en entreprise à mission dont les ambitions se déclinent autour de cinq objectifs statutaires :

- **Agir pour une société écoresponsable ;**
- **Mettre le citoyen au centre de toutes les actions ;**
- **Coconstruire une Cité durable ;**
- **Partager une responsabilité commune en soutien à l'économie locale ;**
- **Valoriser, en interne, chaque personne comme acteur du collectif.**

Cette mission composée d'une raison d'être, celle d'être Bailleurs citoyen et d'objectifs sociaux et environnementaux, sera incarnée par les collaboratrices et les collaborateurs de BATIGERE dans l'ensemble des métiers.



#OBJECTIF ENTREPRISE À MISSION



L'équipe du projet

BATIGERE est une **maison commune qui rassemble une grande diversité d'acteurs, issus du logement social et du monde associatif**. Son ADN est fondé sur des valeurs fortes, comme le bien-vivre ensemble, la solidarité, l'ouverture aux autres, l'inclusivité ou l'égalité des chances. BATIGERE porte ces valeurs à travers de nombreuses démarches ambitieuses (Bien Habiter, Bien Vieillir, Bien Végétaliser, Pep's, D'clic, nos labels, le Trait Social...).

Ces actions sont rendues possibles grâce à des équipes engagées dans un projet commun, celui d'être Bailleur citoyen.

Face aux grands défis à venir, **BATIGERE a poursuivi en 2022 sa transformation vers l'entreprise à mission.**


**OBJECTIF
ENTREPRISE
À MISSION
2023**



Pauline LOYER

Directrice des Affaires Générales

« *BATIGERE entreprise à mission, c'est la suite logique de nos engagements portés au quotidien depuis de nombreuses années, c'est la concrétisation de notre ADN. Que BATIGERE évolue en entreprise à mission est une étape importante, transformante, mais c'est finalement quelque chose d'assez naturel. Nous contribuons par notre mission d'intérêt général au bien commun du fait de notre objet social et notre cœur d'activité permet, par le logement, d'avoir également un impact important sur l'environnement, sans oublier les fondements de notre histoire. Les exemples de ces engagements sont nombreux et si je ne devais en citer que quelques-uns, ce serait la journée citoyenne, avec pour thématique "Agir pour la planète", nos labels égalité-diversité renouvelés, les journées d'animation dans nos quartiers, et il y en a encore plein d'autres* ».

AXE 01

AGIR POUR UNE SOCIÉTÉ ÉCORESPONSABLE

EMPREINTE CARBONE # ECONOMIE CIRCULAIRE # BIODIVERSITE

PLACE À LA MISSION

- RÉDUIRE NOTRE EMPREINTE CARBONE ET RENFORCER LA SOBRIÉTÉ ÉNERGÉTIQUE
- PROMOUVOIR L'ÉCONOMIE CIRCULAIRE EN FAVEUR DU REÉMPLOI
- PRÉSERVER ET FAVORISER LA BIODIVERSITÉ

39 %

de logements neufs par an, ayant recours à des énergies renouvelables

100 %

de gestion écologique des espaces verts (sur 3 sociétés couvrant 80% du parc total géré)



Emmanuelle COSSE

Membre du COMEX BATIGERE

« Développer et gérer un patrimoine décarboné, plus respectueux du vivant et adapté au changement climatique est un des engagements forts de BATIGERE. Grâce à notre bilan carbone et notre plan de sobriété énergétique, nous agissons pour baisser l'ensemble des émissions carbone et tendre à la neutralité en 2050.

C'est notre chemin, notre ambition commune de Bailleur citoyen ».

RÉDUIRE NOTRE EMPREINTE CARBONE ET RENFORCER LA SOBRIÉTÉ ÉNERGÉTIQUE

BATIGERE a finalisé avec son équipe projet, les travaux sur le bilan carbone en se donnant comme objectif de viser la neutralité carbone à horizon 2050.

Le changement de paradigme dicté par les enjeux environnementaux et sociaux nous oblige en tant que Bailleur citoyen. Nous devons repenser notre façon de construire ou de réhabiliter et surtout innover pour proposer des alternatives vertueuses pour nos locataires et notre environnement.

- Décarboner les énergies est un enjeu majeur pour BATIGERE afin de baisser nos émissions de CO₂. Ce changement vise à remplacer les énergies fossiles par des énergies renouvelables ou non carbonées.

Résultats bilan carbone

Les sociétés membres du Groupe BATIGERE ont réalisé en 2022 un bilan des émissions de gaz à effet de serre. Après un travail de recueil de données important, il a pu être établi un bilan carbone pour le Groupe et pour chacune des structures. Au final, le Groupe BATIGERE a émis en 2021 près de 189 479 tCO₂e, décomposées en deux types de postes émetteurs :

- Vie de bureau : 6 520 tCO₂e soit 5 tCO₂e/ETP
- Activités (émissions du patrimoine détenu) : 182 959 tCO₂e • 34 kgCO₂e/m²

En 2023, un plan d'actions sera mis en œuvre, visant à réduire les émissions carbone du Groupe et à les suivre sur la durée. Un nouveau bilan carbone sera établi en 2025 pour en mesurer les premiers résultats tangibles.

ZOOM SUR



Lyon (69)
37 rue Cité l'Abbé Pierre
ST PRIEST

Un système de chauffage innovant par chaudière collective biomasse chez BATIGERE RHÔNE-ALPES

BATIGERE RHÔNE-ALPES a livré la Résidence de la ZAC DES ILOTS VERTS composée de 40 logements locatifs intermédiaires en proposant **une chaufferie collective à granulés bois**.

La chaufferie assure la production de chauffage et d'eau chaude sanitaire. Elle fonctionne à l'aide de 4 chaudières ainsi que 2 ballons de stockage ECS d'une contenance totale de 750 litres.

Le chauffage proposé devrait permettre de limiter les charges des locataires en place.

L'immeuble s'inscrit dans une logique de développement durable et environnemental : les logements sont conformes au référentiel Habitat Durable du Grand Lyon et l'immeuble est certifié CERQUAL NF HABITAT et RT 2012-10 %.

ZOOM SUR



REICHSTETT (67)

Construction à énergie passive
BATIGERE GRAND EST



Une production d'énergie solaire grâce aux panneaux photovoltaïques chez BATIGERE GRAND EST

Située au sein de l'Eco-quartier de la ZAC des Vergers de Saint-Michel, ce programme se compose de 2 immeubles de 36 logements du T2 au T4, passifs et à énergie positive.

Avec pour objectif la sobriété énergétique, **ces deux résidences produisent plus d'énergie qu'elles n'en consomment**. Pour ce faire, elles s'appuient, entre autres, sur le développement d'énergies renouvelables, la mise en place de systèmes de captation et de récupération des calories et une enveloppe performante et saine.

Ces différents procédés contribuent à **mieux maîtriser l'empreinte carbone des logements en diminuant la consommation et les déperditions d'énergie**. Par ailleurs, une partie des recettes générées par la revente de l'électricité des panneaux photovoltaïques installés sur le toit sera déduite des charges des locataires (éclairage des communs, fonctionnement des ascenseurs...).

Nous nous engageons ainsi à renforcer la sobriété énergétique, la maîtrise des charges, du patrimoine comme de l'entreprise.



Plan volontaire de sobriété

À la suite de l'appel à la mobilisation du gouvernement en octobre 2022 visant à la lutte contre le gaspillage d'énergie, BATIGERE a lancé son Plan Volontaire de Sobriété **pour s'engager dans cet effort national avec la volonté de réduire de 10 % d'ici deux ans l'ensemble de ses consommations énergétiques** notamment dans les bâtiments accueillant les salariés.

- Nous proposons des investissements adaptés pour nos bureaux et nous sensibilisons par des éco-gestes l'ensemble du personnel.

Guide éco-gestes



Les outils de travail

limiter le gaspillage

Economiser le papier

- Limitez vous aux impressions utiles.
- Imprimez en recto/verso.
- Privilégiez le noir et blanc.
- Optimisez la mise en page.

25 % des documents sont jetés 5 min après impression et 10 % ne sont jamais lus

Passer de 2 à 4 ans d'usage pour une tablette ou un ordinateur améliore de 50 % son bilan environnemental

Prendre soin de ses outils

Protégez vos appareils pour les faire durer (pochettes, coques, film anti rayures...).

Limiter sa consommation d'électricité

- Négliger la mise en veille vous permet d'économiser de l'énergie tout en gardant son travail en cours ouvert.
- Éteignez vos appareils avant de quitter le bureau.
- Baissez la luminosité de votre écran sans perdre en confort visuel.

Le gaspillage d'énergie pour tous les appareils branchés en permanence est estimé à 100 à 1000/an, soit l'équivalent de 140 heures de télévision

Le saviez-vous ?

Une personne qui travaille dans un bureau produit en moyenne 120 à 140 kg de déchets par an, dont la moitié correspond à des déchets papier.

AXE 01

AGIR POUR UNE SOCIÉTÉ ÉCORESPONSABLE

PROMOUVOIR L'ÉCONOMIE CIRCULAIRE EN FAVEUR DU RÉEMPLOI

En opposition à l'économie linéaire incarnée par le « tout jetable », l'économie circulaire prône une **gestion sobre et efficace des ressources sur la planète**.

La stratégie environnementale de BATIGERE **vise à limiter le gaspillage, la production de déchets et permet d'avoir un impact environnemental fort**.

- Des expérimentations sont en cours afin de favoriser le réemploi et de valoriser les matériaux issus des chantiers sur l'existant.



Antony (92)
Constructions modulaires
BATIGERE HABITATS SOLIDAIRES

La ville sur la ville : restructuration d'un ancien garage automobile en logements sociaux en plein cœur de Paris

BATIGERE EN ILE-DE-FRANCE et QUADRAL PROMOTION réalisent en co-maitrise d'ouvrage la construction de 63 logements sociaux : 36 logements sociaux en pleine propriété de BATIGERE et 27 logements en usufruit locatif social. Lancés courant 2022, ces travaux de restructuration prévoient également une surélévation bois sur 3 niveaux.

Avant le lancement des travaux, BATIGERE a proposé pendant 4 ans un « usage intercalaire » du bâtiment avec la mise en place d'un Centre d'Hébergement d'Urgence de 193 places, géré par l'association AMLI.

Cette opération **conforme aux exigences du Plan Climat de la Ville de Paris** vise les labels suivants :

- Pour la partie existante : BBC Effinergie Rénovation et NF Habitat / HQE Rénovation.
- Pour la partie neuve : labels Effinergie+, NF Habitat HQE Construction et Bâtiment Biosourcé.



Paris (11^e)
BATIGERE DEVELOPPEMENT pour le compte
de BATIGERE EN ILE-DE-FRANCE
@ Atelier Téqui Architectes

AXE 01

AGIR POUR UNE SOCIÉTÉ ÉCORESPONSABLE

PRÉSERVER ET FAVORISER LA BIODIVERSITÉ

BATIGERE s'engage à placer le végétal au cœur de la Cité dans une démarche continue d'amélioration du cadre de vie et du confort de nos habitants. Nous souhaitons créer les conditions favorables à une large adhésion aux enjeux de la végétalisation.

Nous apportons plus de nature et de verdure dans nos résidences, de fraîcheur dans nos îlots, et de biodiversité dans nos villes.



Saint-Mandé (94)
© Ludovic Soranzo

Notre exigence se décline par **des expérimentations différenciantes en termes de conception et de gestion écologique dans nos résidences** avec le souci de planter plus d'arbres, plus d'arbustes et de haies, de proposer des prairies fleuries, mais également d'améliorer l'infiltration de l'eau dans les sols au plus près de là où elle tombe.

Nous encourageons la réalisation de toitures et de parkings végétalisés ainsi que le déploiement de jardins partagés.

Ces initiatives font écho à la dimension du lien social avec les habitants et permettent d'associer nos locataires dans une responsabilité environnementale collective et partagée.



Animation des quartiers
© Clichésurbains



Louise PAQUIN

Responsable des contrats chez
BATIGERE GRAND EST

« Nous avons réalisé en lien avec l'ONF, un diagnostic visuel et sonore chez BATIGERE GRAND EST pour mieux connaître le parc arboré afin d'établir une stratégie d'entretien, et d'en assurer la sécurité et la pérennité.

Nous nous sommes dotés d'un plan d'actions d'entretien des arbres, raisonné et adapté à la réalité du terrain avec comme finalité, la sécurité, le respect de la vie des arbres et une meilleure maîtrise des coûts. Nous avons recensé 6 400 arbres et identifié 90 essences. Notre objectif est de construire un patrimoine arboré urbain afin d'obtenir de grands et vieux arbres en très bon état, permettant de valoriser le patrimoine bâti, d'offrir une meilleure qualité de l'air, des îlots de fraîcheur à nos locataires, de proposer un chemin de l'eau, et d'être également un refuge pour la biodiversité locale ».



Recensement
du patrimoine vert chez
BATIGERE GRAND EST



Heillecourt (54)
BATIGERE GRAND EST

ZOOM SUR



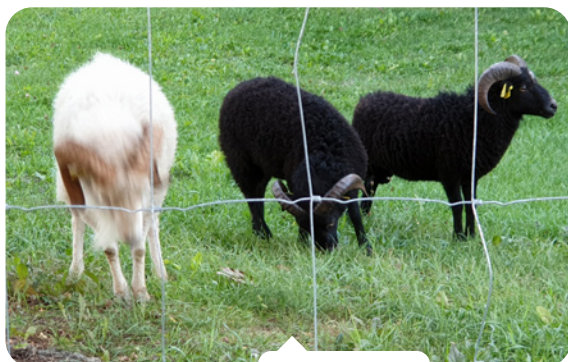
Le label ECOJARDIN, un outil pour une gestion écologique du patrimoine

La gestion écologique des espaces paysagers au service de la nature en ville et de ses habitants constitue l'une des réponses aux enjeux environnementaux de ces dernières décennies (perte de biodiversité, imperméabilisation des sols, changement climatique ...).

Le label ECOJARDIN accompagne les collectivités territoriales et les gestionnaires privés dans leurs démarches de gestion écologique des espaces paysagers dont ils ont la charge. Le label est à la fois un outil de communication et d'aide à l'amélioration des pratiques.

Véritable **outil d'accompagnement**, le label ECOJARDIN répond aux attentes des sociétés engagées dans la gestion écologique de leur patrimoine.

Cette approche est fondée sur la mise en œuvre de pratiques d'entretien respectueuses de l'environnement et adaptées aux usages des lieux. Le label permet aussi de partager des savoir-faire et de s'inscrire dans un esprit d'amélioration continue.



Éco-pâturage

139

sites sur
248 résidences
labellisées
EcoJardin chez
BATIGERE EN ILE-
DE-FRANCE



Annick JUMEL

Chargée de contrats
chez BATIGERE EN ILE-DE-FRANCE

« BATIGERE EN ILE-DE-FRANCE a mis en place la gestion écologique dans tous les espaces verts depuis 2020.

Le label EcoJardin permet de :

- Préserver et enrichir la biodiversité des espaces naturels ;
- Limiter la pollution (zéro phyto), gérer les ressources naturelles (économie des ressources en eau, réemploi des déchets verts) ;
- Améliorer le cadre de vie des locataires (davantage de fraîcheur dans les logements lors de fortes chaleurs) ;
- Favoriser le lien social au travers du jardin ».



Expérimente l'éco-pâturage

Qu'est ce que l'éco-pâturage ?

Dans les villes, dans les parcs et les paysages, les animaux domestiques peuvent jouer un rôle primordial dans les écosystèmes. Cette technique alternative de gestion des espaces végétalisés, appelée ECOPATURAGE, se subsiste à la tonte, au fauchage et au broyage. Les animaux sont utilisés afin de remplacer l'usage des machines habituellement privilégiées.

Pourquoi choisir cette méthode d'entretien ?

L'intérêt de favoriser ces animaux domestiques rustiques est multiple :

- Réduction des nuisances sonores
- Entretien des espaces délaissés ou difficiles d'accès
- Sensibilisation à l'environnement
- Utiliser l'éco-pâturage pour un développement social et éducatif
- Dynamiser le retour de la biodiversité



Le mouton d'Quessant

Pour toute question ou problème sur le site contactez le : 06.08.14.81.28

NE PAS TOUCHER ET DONNER A MANGER AUX ANIMAUX



AXE 02

METTRE LE CITOYEN AU CENTRE DE TOUTES LES ACTIONS

#HEBERGEMENT DES POPULATIONS #QUALITE DE SERVICE
#COHESION SOCIALE #SANTE ET SECURITE DES PERSONNES

PLACE À LA MISSION

- ACCOMPAGNER NOS CLIENTS DANS LEURS PARCOURS RÉSIDENTIELS
- ÊTRE PROCHE DE CHACUN ET APPORTER UNE QUALITÉ DE SERVICE POUR TOUS
- ASSURER LA SANTÉ ET LA SÉCURITÉ DES RÉSIDENTS
- ACCOMPAGNER NOS LOCATAIRES DANS LA CRISE ÉNERGÉTIQUE

6 300

logements
attribués

Plus de
1 200

diagnostics
réalisés dans le
cadre du maintien
dans les lieux

En 2022
100 %

des ESH du groupe
sont engagées dans
un label qualité
de service



Olivier RIGAULT

Membre du COMEX BATIGERE

« Notre mission première est de favoriser le logement pour tous et de permettre à chacun d'être un acteur fort dans la cité. L'impact des crises multiples entraîne inévitablement une paupérisation de la population et nous devons plus que jamais continuer à favoriser l'accès et le maintien dans les lieux car nous savons que le logement est le principal levier de l'inclusion sociale. L'engagement du Trait Social à BATIGERE se traduit par les actions quotidiennes menées par nos équipes vers ces publics vulnérables ».

ACCOMPAGNER NOS CLIENTS DANS LEURS PARCOURS RESIDENTIELS

BATIGERE propose une offre **globale et complémentaire**, adaptée aux attentes de ses clients et réalise des **logements abordables pour tous**, avec des loyers et des charges maîtrisés qui prennent en compte tous les **parcours de vie**.

- Nous plaçons le logement au cœur de notre engagement dans la cité et nous associons chaque locataire dans un suivi personnalisé.
- Nos solutions sont adaptées dès l'accès dans le logement et à chaque étape dans le parcours résidentiel de nos locataires. Les modes d'occupation s'adaptent et tiennent compte des évolutions sociétales comme l'habitat intergénérationnel, les résidences séniors, le logement étudiant ou bien encore la colocation.



ZOOM SUR

Des solutions de logements durables

Située au cœur de la ville du Ban-Saint-Martin, la Résidence Accueil s'intègre parfaitement dans son environnement. BATIGERE HABITATS SOLIDAIRES, l'ESH spécialiste du logement thématique de BATIGERE a mis en œuvre son expertise pour traduire et respecter le projet social d'AMLI, en réalisant un bâtiment adapté à la vie en collectivité. Il rappelle l'enjeu d'actualité de l'accès à un logement pour toutes et tous, pour des personnes fragiles, isolées et éloignées du logement totalement autonome.

La Résidence Accueil est un dispositif qui répond à cette problématique en offrant **une solution durable ainsi qu'un accompagnement social et sanitaire favorisant le développement de l'autonomie** et en proposant également une véritable alternative à des prises en charge en institution.



Ban-Saint-Martin (57)
Résidence Accueil
**BATIGERE HABITATS
SOLIDAIRES - AMLI**

METTRE LE CITOYEN AU CENTRE DE TOUTES LES ACTIONS

ÊTRE PROCHE DE CHACUN ET APPORTER UNE QUALITÉ DE SERVICE POUR TOUS

La culture client et la qualité de service sont au cœur de notre projet d'entreprise Bailleur citoyen et dans les missions quotidiennes menées par nos équipes.

- Accueillir et répondre aux attentes de nos clients.
- Porter une démarche d'amélioration continue de la qualité de service.
- Faire de la qualité de service un levier de la performance à tous nos process internes.

ZOOM SUR

La labellisation des résidences thématiques

Il s'agit d'un label dédié au logement thématique, créé par l'Union Sociale de l'Habitat, à l'initiative de la nouvelle structure BATIGERE HABITATS SOLIDAIRES.

L'obtention du label, c'est : **assurer une qualité de service optimale** à travers la prise en compte des spécificités liées au logement thématique confirmant son engagement de qualité de service auprès de ses clients-gestionnaires.

En mettant en place son Plan Stratégique Patrimonial et dans la signature avec l'État de sa CUS II, BATIGERE HABITATS SOLIDAIRES marque ainsi un véritable engagement interne. L'ESH a souhaité faire un état des lieux précis de son patrimoine et impliquer l'ensemble des acteurs dans sa stratégie.

Le travail collaboratif avec ses gestionnaires qu'a impliqué la certification Quali' HLM Résidences Thématiques® a permis à la fois d'améliorer la **satisfaction des gestionnaires et d'améliorer la satisfaction de leurs résidents**. Un travail commun de mise en place d'enquêtes de satisfaction auprès des résidents est à ce titre en cours.

Les enjeux et objectifs visés sont les suivants :

- Se positionner en tant que Bailleur citoyen en valorisant un impact positif sur le territoire,
- Structurer et améliorer la démarche de Qualité de service,
- Clarifier ses missions et celles de ses gestionnaires actuels et futurs,
- Favoriser le travail collaboratif entre l'ESH et ses gestionnaires,
- Accompagner les gestionnaires à capitaliser les retours des résidents.

Enfin, c'est grâce à la déclinaison de ses engagements qualité que BATIGERE HABITATS SOLIDAIRES a pu amorcer une réflexion sur sa communication interne et externe en affirmant par là même son image.





Stéphane WALLON

Membre du Comex BATIGERE

« Les métiers de la Proximité veillent au bon fonctionnement de la résidence, mais pas seulement. Je crois beaucoup à l'ancrage de nos gardiennes et gardiens d'immeubles, travailleuses sociales et travailleurs sociaux, gestionnaires de résidences et toutes ces professions en lien au quotidien avec nos locataires. Ils sont l'oreille qui écoute les doléances, la bouche qui rassure, le regard qui crée le lien social et la main qui se tend à chaque moment de vie. Tous les jours, ces femmes et ces hommes sur le terrain nous permettent de faire notre métier de façon plus qualitative, plus inclusive et plus juste ».



Animations des quartiers :
atelier Bien Habiter
@ Clichésurbains



Équipe gardiens
BATIGERE EN ILE-DE-FRANCE

ASSURER LA SANTÉ ET LA SÉCURITÉ DES RÉSIDENTS

Les enjeux liés à la sécurité de nos locataires et de nos équipes sont prioritaires et analysés à plusieurs échelles (plans d'entretien, visites sécurité du patrimoine, gestion des urgences via le service permanence). Pour répondre à cet enjeu, nous avons souhaité nous appuyer sur un ensemble d'instances avec des missions et des périmètres complémentaires.

30 000
visites sécurité
effectuées sur le
patrimoine

METTRE LE CITOYEN AU CENTRE DE TOUTES LES ACTIONS

ZOOM SUR

La Mission Tranquillité et Sécurité

Au sein de BATIGERE DEVELOPPEMENT, elle a pour mission d'apporter son expertise aux sociétés du Groupe BATIGERE et de leur proposer des réponses et des solutions permettant d'assurer un **cadre de vie sécurisé au sein de leur patrimoine et de maintenir la tranquillité résidentielle.**

La mission « Tranquillité et Sécurité » se traduit par la mise en place d'actions :

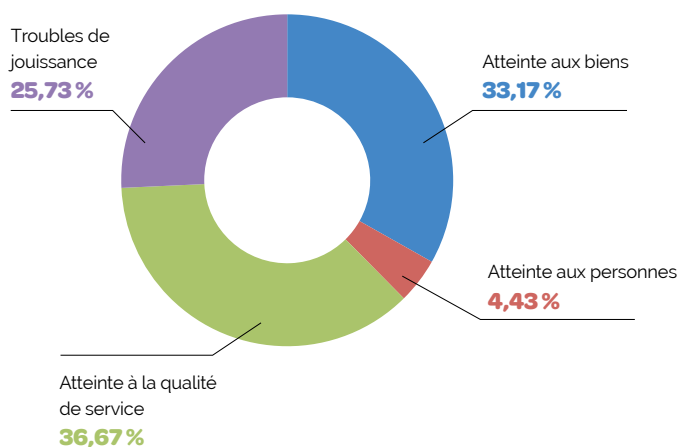
- **préventives** (dispositif d'animation, de médiation, de formation, de sensibilisation),
- **dissuasives** avec la mise en œuvre des principes de prévention situationnelle (résidentialisation d'immeubles, éclairage renforcé, fermeture de halls, contrôle des accès), la mise en place de dispositif de sécurisation (vidéoprotection/vidéosurveillance) et de renforcement de la présence humaine (médiations...),
- et **répressives** avec l'application de la clause résolutoire du bail lorsque les conditions sont remplies.

Ainsi, la mission « Tranquillité et Sécurité » accompagne les sociétés membres à mettre tout en œuvre, pour assurer un environnement paisible à leurs locataires, leurs prestataires et leurs personnels, à préserver la qualité et l'attractivité de leur patrimoine, à élargir leurs actions et à renforcer leur partenariat avec la Police et la Justice, notamment dans les quartiers très sensibles.



■ Bilan groupe des faits d'incivilités sur la période du 01/01/2022 au 31/12/2022 :

Pourcentage de répartition des signalements par famille d'incivilités



Au 31/12/2022,

57 caméras

sont reliées au Centre de Supervision de Patrimoine.

4 référents

« Tranquillité et Sécurité » représentant chacune des sociétés membres du groupe



Visite du Centre de Supervision de Patrimoine



Visite de site (PACA)

AXE 02

METTRE LE CITOYEN AU CENTRE DE TOUTES LES ACTIONS

ACCOMPAGNER NOS LOCATAIRES DANS LA CRISE ÉNERGÉTIQUE



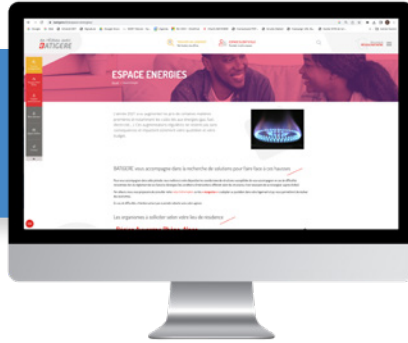
Chahida BOULAAR

Directrice des politiques
d'accompagnements

« BATIGERE s'est engagé en 2022 à aller plus loin dans l'accompagnement des publics fragilisés par la crise énergétique et touchés par plusieurs critères de vulnérabilité. En tant que Bailleur citoyen, nous avons eu à cœur de garantir le maintien dans les lieux et de contribuer au Bien Habiter de tous. Notre action est double ; d'abord informer, prévenir et limiter les conséquences socio-économiques en termes de pouvoir d'achat mais aussi évaluer et accompagner, par le savoir-faire de nos travailleurs sociaux qui sont les relais et maillons de la proximité sur le terrain ».

Face à l'augmentation des coûts de l'énergie faisant suite aux différentes crises, le bouclier tarifaire créé en 2021 a été prolongé en 2022. BATIGERE a engagé avec l'ensemble des équipes de terrain des actions fortes pour aider et soutenir ses locataires, notamment les plus fragiles face à des factures de plus en plus élevées.

- Nous informons des aides mobilisables pour aider au paiement des différentes factures (courrier, mails, page web BATIGERE).



- Nous sensibilisons aux éco-gestes pour des économies au quotidien.

BATIGERE

DES ECO-GESTES POUR DES ECONOMIES AU QUOTIDIEN !

MAITRISEZ VOTRE CHAUFFAGE AU QUOTIDIEN POUR REDUIRE VOTRE FACTURE

En diminuant la température d'1 degré, vous pouvez réduire votre facture de 7%, le chauffage représente pour de la moitié de la facture d'énergie de votre logement.

- Si vous le pouvez, régulez votre chauffage en fonction de votre présence dans votre logement.
- Coupez votre chauffage lorsque vous n'êtes votre logement.
- Réviser à faire vérifier votre chauffage par un professionnel chaque année pour un bon fonctionnement et haute sécurité.
- Fermez vos volets et rideaux pendant la nuit pour éviter toute perte de chaleur.

PRIVILEGIEZ AUTANT QUE POSSIBLE LA LUMIERE NATURELLE

L'éclairage représente près de 15 % de la consommation énergétique de votre logement.

- Apres le réflexe d'éteindre la lumière lorsque vous quittez une pièce. Laissez passer la lumière naturelle.
- Utilisez des ampoules à basse consommation (led), à long terme, elles vous font économiser.
- Débranchez régulièrement les ampoules et les abat-jour pour une meilleure diffusion de la lumière.
- Choisissez vos meubles en veillant à ne pas masquer la lumière naturelle.

ETEIGNEZ VOS APPARELS ELECTRIQUES QUAND VOUS NE VOUS EN SERVEZ PAS

Les appareils électriques laissés en veille (ordinateur, télévision, chargeur...) représentent, en moyenne, une dépense de 50 à 150 €/an.

- Utilisez une multiprise à interrupteur pour éteindre en un seul geste tous vos appareils électriques qui restent en veille.
- Privilégiez des appareils électroménagers particulièrement plus économes à l'achat mais dont le coût de fonctionnement est plus faible.
- Préférez des cycles « éco » de vos appareils électroménagers.
- Débranchez régulièrement vos réfrigérateurs et congélateurs.

ECONOMISEZ VOTRE CONSOMMATION D'EAU

En moyenne, une personne consomme 150 litres d'eau du robinet par jour pour l'alimentation, l'hygiène et les activités.

- Privilégiez les douches plutôt que les bains, c'est 4 fois moins d'eau utilisée.
- Prenez le temps de fermer le robinet pendant vos gestes du quotidien (brossage des dents, rasage, maquillage...)
- Si vous devez votre toilette à la nuit, préférez à utiliser une toilette pour limiter le volume d'eau utilisée. Par ailleurs, utilisez un bide toilette plutôt qu'un bidet.
- Utilisez de façon responsable les machines à eau à double débit (ex. toilette). Cela représente une économie de près de 5000 litres d'eau par an et par personne.

Etre bailleur citoyen, c'est vous mettre au cœur de toutes nos actions et nous accompagner dans votre vie de locataire. Aidez-nous, nous sensibilisons nos équipes qui nous permettent de réaliser des économies et garantir à tous nos locataires l'ensemble de nos équipes pour faire de votre logement un lieu de vie où vous vous sentez bien.

Plus d'informations sur le site de l'ADBE : www.adbe.fr

- Nous soutenons les publics fragilisés dans une démarche d'aller vers.

Centre de Relation Client
BATIGERE GRAND EST

DÉCLARATION DE PERFORMANCE EXTRA-FINANCIÈRE 2022

29

AXE 03

COCONSTRUIRE UNE CITÉ DURABLE

EMPREINTE CARBONE # DIALOGUE AVEC NOS PARTIES PRENANTES
PATRIMOINE ADAPTE AU BESOIN DES TERRITOIRES

PLACE À LA MISSION

- POURSUIVRE NOTRE STRATÉGIE PATRIMONIALE
- DIALOGUER AVEC NOS PARTIES PRENANTES

512

logements
neufs certifiés NF
HABITAT & HQE

859

logements
rénovés certifiés
NF HABITAT &
HQE



Sébastien TILIGNAC

Membre du COMEX BATIGERE

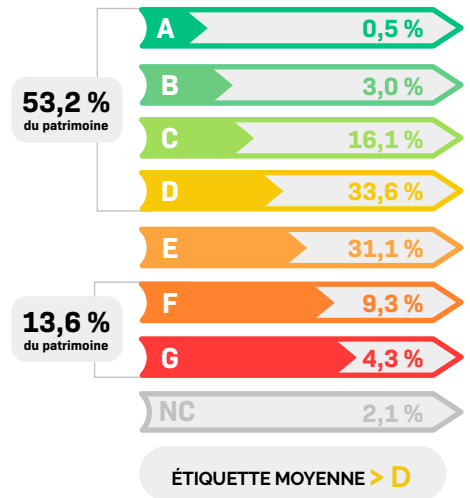
« Nous devons accélérer nos réhabilitations et tenir compte de l'impact de la hausse des coûts de l'énergie pour nos locataires avec notamment les enjeux de la loi Climat et Résilience en ligne de mire.

Pour y parvenir, nous avons constitué, avec nos équipes, un groupe de travail chargé de trouver des solutions, de mettre à jour nos diagnostics de performance énergétique, et d'avoir une approche stratégique de ce patrimoine en adéquation avec nos capacités financières. Nous avons mis en place une cartographie énergétique du patrimoine en lien avec nos plans stratégiques du patrimoine des sociétés. Notre objectif est de tendre pour 2030 vers 90 % de notre parc en patrimoine attractif et d'éradiquer le patrimoine en difficulté. Parce que le logement contribue à l'amélioration du cadre de vie, nous nous engageons avec les collectivités locales pour coconstruire la ville durable de demain ».

POUR SUIVRE NOTRE STRATÉGIE PATRIMONIALE

- Nous garantissons le niveau de production, l'atteinte de nos objectifs et la qualité de notre production immobilière en **renforçant nos exigences par la marque NF Habitat** avec les certifications NF HABITAT HQE pour les constructions neuves et NF HABITAT pour les réhabilitations.
- Nous nous donnons comme objectif de **supprimer tous les logements les plus énergivores** à horizon 2034 (G en 2025, F en 2028 et E en 2034). Le groupe projet Task Force transition énergétique a été créé pour coordonner les activités des sociétés, notamment les programmes de travaux, établir la cartographie consolidée du patrimoine et suivre la feuille de route de la performance énergétique.
- Nous poursuivons avec responsabilité notre savoir-faire dans la transformation d'usage d'anciens bâtiments ou d'anciennes friches (hôpitaux, couvents, casernes...) **en construisant la ville sur la ville** et sur des fonciers déjà artificialisés.

RÉPARTITION DPE GROUPE EN %



AXE 03

COCONSTRUIRE UNE CITÉ DURABLE

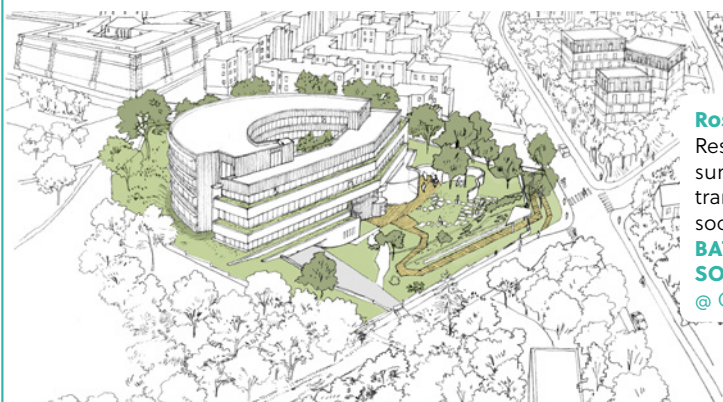
En mars 2022, les ministères du Logement et de la Culture ont mis en avant les lauréats de l'Appel à Manifestation d'Intérêt dont **les enjeux étaient de rassembler les acteurs de la production du logement pour dessiner les nouvelles formes d'habitat de demain.**

Cette **grande expérimentation nationale** a eu pour objectif de porter des projets innovants, répartis sur l'ensemble du territoire national, à la fois en construction neuve et en réhabilitation, et portant une attention spécifique à la soutenabilité économique, à la sobriété écologique, au renouvellement de la chaîne de conception du logement, à l'utilité sociale et à la qualité d'usage, urbaine et architecturale des logements.



ZOOM SUR

BATIGERE HABITATS SOLIDAIRES et BATIGERE GRAND EST sont lauréats avec deux opérations

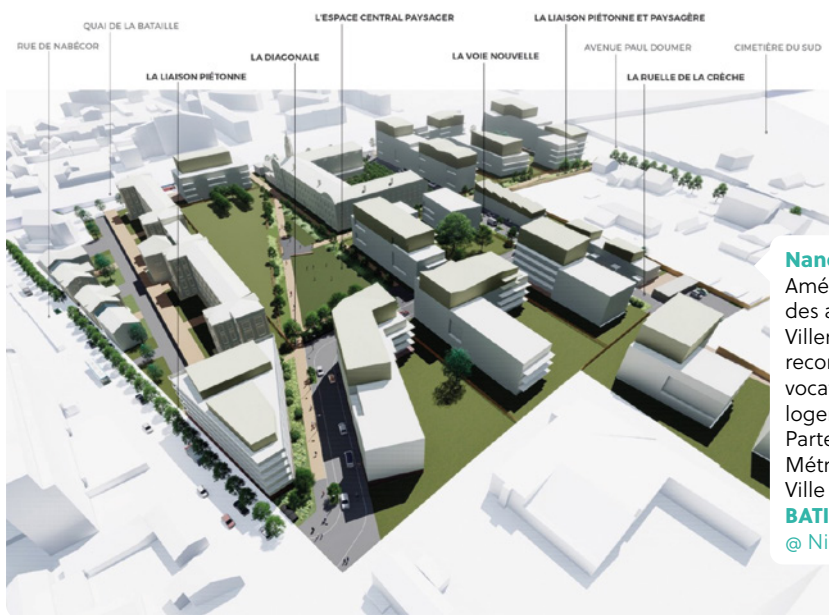


Rosny sous Bois (93)

Restructuration et surélévation de l'ancien CNIR transformé en résidence sociale de 169 logements

BATIGERE HABITATS SOLIDAIRES

@ CANAL Architecture



Nancy (54)

Aménagement du site des anciens hôpitaux Villemin-Maringer à Nancy, reconverti en un secteur à vocation résidentielle de 700 logements

Partenaires : Ville de Nancy, Métropole du Grand Nancy, Ville de Vandœuvre

BATIGERE GRAND EST

© Nicolas DOHR



© Nicolas Dohr

AXE 03

COCONSTRUIRE UNE CITÉ DURABLE

Données patrimoine 2022

Offre locative nouvelle

735

logements
neufs

622

logements
neufs très sociaux

1721

logements
rénovés

DIALOGUER AVEC NOS PARTIES PRENANTES

Nouer des relations durables basées sur la confiance demande de la transparence avec l'ensemble de nos parties prenantes (État, collectivités locales, financeurs, associations...) notamment avec les locataires et leurs représentants.

Montant de nos investissements :

467 M€

(maintenance, rénovation patrimoniale et construction neuve)

1,9%

de croissance
de l'offre locative

ZOOM SUR

BATIGERE signe un partenariat stratégique avec la Banque des Territoires

Le Groupe BATIGERE a signé avec la Banque des Territoires une convention de partenariat destinée à accompagner notre plan de développement à hauteur de 1,3 Md€ sur les trois prochaines années.

La convention prévoit la mobilisation de l'offre complète de la Banque des Territoires via ses outils de financement et de services permettant ainsi à BATIGERE de **construire sur le territoire national 8 000 nouveaux logements, ainsi que de réhabiliter 9 000 logements.**

Elle permettra également au Groupe BATIGERE de bénéficier d'un accompagnement fort et sur-mesure de la part de la Banque des Territoires, que ce soit en matière de financements (en prêts, offres bancaires voire opérations en fonds propres), de réponses aux enjeux de politique publique ou encore en matière d'innovations.



Signature avec
la Banque des Territoires
GRUPE BATIGERE
et **BATIGERE**



Gisèle ROSSAT-MIGNOD

Directrice du réseau de la Banque des Territoires

« C'est une grande fierté de conclure ce partenariat avec BATIGERE avec qui nous partageons l'importance du développement par et pour les territoires et leurs habitants. Le Groupe BATIGERE et son exemplarité en matière d'accompagnement des politiques publiques du logement rejoint nos préoccupations, notamment celles de notre Plan Climat. Ce partenariat renforce les relations établies avec nos directions régionales et traduit l'ambition commune qui nous anime, au service de tous les segments du logement social ».



Les équipes de BATIGERE et de la Banque des Territoires

AXE 04

PARTAGER UNE RESPONSABILITÉ COMMUNE EN SOUTIEN À L'ÉCONOMIE LOCALE

CREATION D'EMPLOI ET SOUTIEN A LA VIE DE LA CITE

INSERTION PAR L'ACTIVITE ECONOMIQUE # ACHATS RESPONSABLES

PLACE À LA MISSION

- ÊTRE UN ACTEUR ÉCONOMIQUE AU SERVICE DES TERRITOIRES
- ENCOURAGER LA PERFORMANCE SOCIALE ET ENVIRONNEMENTALE DE NOS PARTENAIRES
- STIMULER LE TISSU ASSOCIATIF ET ÉCONOMIQUE LOCAL

Plus de
70 000

heures travaillées
dans le dispositif
d'insertion

44 ETP*

*Équivalent Temps
Plein

500

bénéficiaires du
dispositif d'insertion
par l'activité
économique

370 000 €

de subventions
versées aux
associations locales
par la Fondation
BATIGERE



Nathalie MATEOS-JORGE

Membre du COMEX BATIGERE

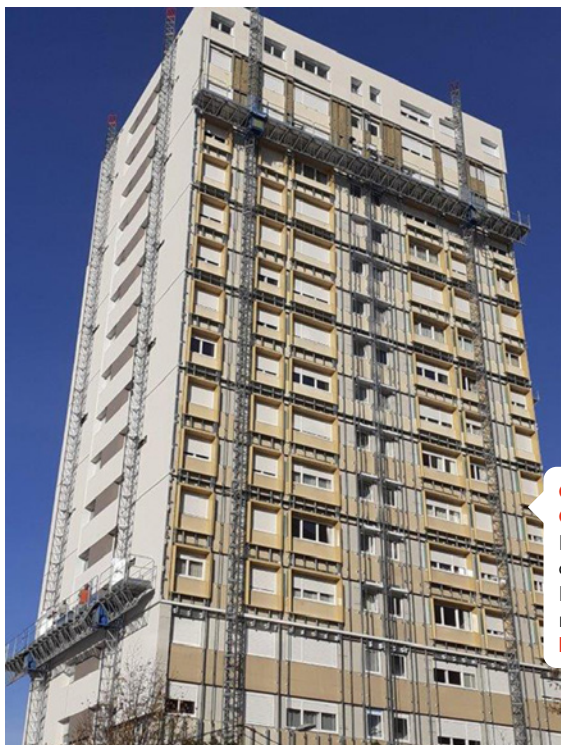
« BATIGERE associe l'ensemble des acteurs du territoire et contribue activement au dynamisme du tissu économique et associatif local. Nous considérons la responsabilité sociale comme un vecteur de performance que nous plaçons au cœur de nos valeurs, de notre déontologie et que nous formulons dans notre nouvelle signature : « BATIGERE, Bailleur citoyen ». Nous souhaitons dépasser les missions classiques d'un bailleur social en proposant des solutions logements/ services génératrices de cohésion sociale et du bien vivre ensemble ».



ÊTRE UN ACTEUR ÉCONOMIQUE AU SERVICE DES TERRITOIRES

En tant qu'acteur économique et social des territoires, nous disposons avec nos sociétés d'implantation de différents leviers d'action pour contribuer à l'accès à l'emploi et au développement économique.

Nous favorisons les démarches d'**insertion par l'activité économique**, voire de **retour à l'emploi**, en partenariat avec le **tissu associatif local** et les **entreprises** attributaires de nos marchés de travaux.



**Clichy-sous-Bois (93) -
Quartier Bois du Temple**
Nouveau Programme National
de Renouvellement Urbain
Réhabilitation de 578 logements
répartie en 3 phases de travaux
BATIGERE EN ILE-DE-FRANCE

AXE 04

PARTAGER UNE RESPONSABILITÉ COMMUNE EN SOUTIEN À L'ÉCONOMIE LOCALE

Dans le cadre de la politique d'insertion par l'activité économique, BATIGERE permet l'accès à l'emploi à des personnes éloignées du monde du travail. Retour d'expérience sur le site de Clichy-sous-Bois.



Abdoulaye BA

Directeur de travaux Eiffage Construction
Amélioration de l'Habitat

« La Clause d'insertion de la première tranche (bâtiments 6 – 7 – 10) est une belle réussite, favorisée par un vrai travail d'équipe entre EIFFAGE, BATIGERE, AMLI et le service « Coordination des Clauses sociales et Achats responsables » de la ville de Clichy-sous-Bois. Nous avons réalisé un total de 6 584 heures sur les 219 logements livrés de cette première tranche en dépassant l'objectif initial de 5 685 heures.

Les bénéficiaires issus majoritairement de la ville de Clichy-sous-Bois ont réalisé des missions d'insertion au sein de plusieurs corps de métiers (plomberie, nettoyage, façades, chauffage).

Toutes ces initiatives nous encouragent davantage à penser qu'au-delà de la réhabilitation des résidences, la clause d'insertion favorise l'accès à l'emploi et la découverte de nouveaux métiers pour les habitants. La réhabilitation des résidences crée du renouveau et donne un nouvel élan à la relation entre bailleurs et locataires ».

84

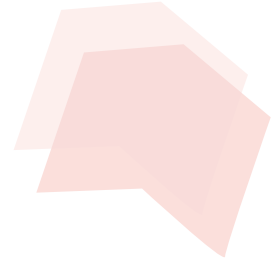
chantiers suivis
par AMLI
pour BATIGERE

70%

de réussite (CDI, CDD,
intérim, poursuite du
parcours d'insertion)

ENCOURAGER LA PERFORMANCE SOCIALE ET ENVIRONNEMENTALE DE NOS PARTENAIRES

Convaincus des effets bénéfiques et durables d'une démarche fondée sur des achats responsables, notre engagement est de construire avec nos fournisseurs **un partenariat gagnant-gagnant sur le long terme, pour contribuer ensemble à la satisfaction de nos clients.**



Pantin (93)
Séminaire achats
BATIGERE

AXE 04

PARTAGER UNE RESPONSABILITÉ COMMUNE EN SOUTIEN À L'ÉCONOMIE LOCALE

LES 3 AXES DE LA POLITIQUE D'ACHATS RESPONSABLE

Une performance sociale en écho à notre responsabilité citoyenne

Une performance environnementale qui participe à la réduction de notre empreinte carbone

Une performance économique renforcée par l'optimisation de l'adéquation coût/qualité



Laetitia TONTI

Responsable juridique Achats
chez BATIGERE

« La charte d'engagements réciproques, c'est avant tout un travail collaboratif au sein de la communauté achats mais c'est aussi l'association à la réflexion de l'ensemble de nos parties prenantes. Il s'agit bel et bien d'une mise en lumière de notre politique achats responsable. Chaque engagement est illustré par une bonne pratique achat aussi bien du côté fournisseur que du côté acheteur.

Notre « nouveau contrat de téléphonie mobile » est une illustration de notre volonté de préserver notre environnement social mais également celui de favoriser le développement économique des territoires (choix de téléphones reconditionnés pour réduire l'empreinte carbone et donner une seconde vie à ces derniers en fin de parcours) ».

ZOOM SUR

Charte régionale de la commande publique GRAND EST « œuvrer pour un achat public vertueux et au service de la relance »

Dans le cadre du Business Act Grand Est, un plan d'actions a été mis en place autour de la commande publique pour en **faire un outil majeur au service du développement économique**.

Cette démarche initiée en 2020 avec le Guide des bonnes pratiques des marchés de travaux, démarche à laquelle nous avons pris part, a inspiré la rédaction de la charte régionale.

Suite à notre contribution, nous avons été sollicités pour être membre du comité rédacteur de la charte régionale de la commande publique.

Cette charte est une charte régionale corédigée, en 2021, par 21 organisations du Grand Est dont BATIGERE GRAND EST qui est le seul bailleur dans le comité de rédaction.

Le 7 décembre 2021, BATIGERE a participé à la première séance de signature pour une mise en œuvre en janvier 2022.



Signature de la charte, le 7 décembre 2021, en présence de Cécile ROUSSEL, Directrice des politiques achats représentant BATIGERE **BATIGERE GRAND EST**

AXE 04

PARTAGER UNE RESPONSABILITÉ COMMUNE EN SOUTIEN À L'ÉCONOMIE LOCALE

Signataire de la Charte Régionale de la Commande Publique Grand Est, BATIGERE s'est engagé en 2022 à mettre en œuvre des actions et de les suivre par le biais d'indicateurs et d'un référent technique. Un label est mis à notre disposition pour mettre en valeur notre engagement et le communiquer à nos parties prenantes.

Cette charte se décompose en 4 chapitres :

- **Un achat public transparent**, ouvert au dialogue avec les opérateurs économiques

Simplifier la commande publique pour les TPE et PME en simplifiant les procédures, les documents, et en améliorant les conditions financières des marchés

- **Un achat public pour tous** avec un accès simplifié pour les PME et TPE

Miser sur l'expérimentation et la promotion de ces achats, qui sont un levier de l'économie locale

- **Un achat public durable et innovant**, levier pour l'économie locale
Communiquer clairement, informer sur les attributions, faciliter le sourcing

- **Un achat public efficace**, performant et mesurable

Mieux cadrer les besoins avant l'achat, rendre l'exécution du marché plus efficace, chercher l'amélioration constante



STIMULER LE TISSU ASSOCIATIF ET ÉCONOMIQUE SOCIAL LOCAL

Une Fondation pour vous et par vous

La Fondation d'Entreprise BATIGERE a pour vocation d'agir sur ses territoires en soutenant des actions en faveur de l'égalité des chances et du lien social avec l'ensemble de nos parties prenantes. Elle est une réponse à ouvrir plus largement encore son implication dans la vie de la Cité et dont la prorogation de son mandat a été **décidée en 2022 pour une période de 5 ans.**

La Fondation a pris au cours de cette année, **une nouvelle dimension grâce à 5 nouvelles sociétés membres et de nouveaux territoires** (Evel, BATIGERE MAISON FAMILIALE, ESPACE HABITAT CONSTRUCTION, BATIGERE HABITATS SOLIDAIRES et PATRIMOINE LANGUEDOCIENNE).

Outre sa fonction distributrice et de soutien aux projets, la Fondation deviendra en 2023 une fondation opératrice et pourra porter elle-même des projets.

fondation
BATIGERE

ZOOM SUR

37 projets soutenus sur nos territoires d'implantation : Alsace, Ile-de-France, Lorraine, Rhône-Alpes et Midi-Pyrénées

Parmi eux :

- 23 étaient au profit de l'égalité des chances
 - 14 ont favorisé l'égalité des chances
- 15 projets ont été parrainés par nos collaborateurs et collaboratrices
- Depuis 2007, date de création de la Fondation, nos équipes mais aussi nos collaborateurs retraités ont la possibilité de parrainer des projets qui leur tiennent à cœur. Ceux-ci sont étudiés avec attention et débouchent très souvent par l'obtention d'une subvention.

370 000 €

c'est le montant total
des subventions
allouées sur 2022

AXE 04

PARTAGER UNE RESPONSABILITÉ COMMUNE EN SOUTIEN À L'ÉCONOMIE LOCALE

La Fondation soutient l'association pour accompagner l'ingénierie et les investissements nécessaires

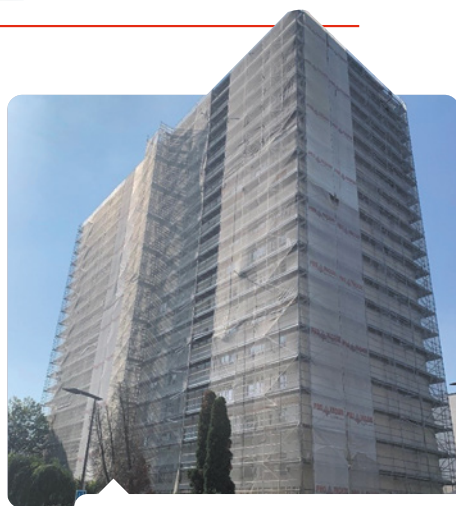
L'association VRAC St Etienne (Vers un Réseau d'Achat en Commun), lancée en 2021 favorise l'accès à une alimentation de qualité (biologique, en circuit court, sans emballages) dans les quartiers populaires en développant des groupements d'achats de quartier.



Missions sociales d'EVEL

La convention signée entre l'Etat et le Réseau PROCIVIS représenté par EVEL en Moselle et dans les Vosges porte sur la période de 2018 à 2022 et comprend 3 volets :

- Un volet national correspondant au **préfinancement des aides collectives de l'ANAH** pour la réalisation de travaux de rénovation énergétique dans les copropriétés fragiles et en difficulté,
- Un volet territorial dans lequel les SACICAP assurent leurs **Missions Sociales en réponse aux demandes des collectivités locales**,
- Un volet de **Plan de Prévention des Risques Technologiques**.



METZ (57) - Résidence Ste Bernadette

AXE 05

VALORISER EN INTERNE, CHAQUE PERSONNE, COMME ACTEUR DU COLLECTIF

QUALITE DE VIE AU TRAVAIL # DIVERSITE ET EGALITE PROFESSIONNELLE
FIDELISATION ET FORMATION DU PERSONNEL

PLACE À LA MISSION

- RASSEMBLER L'ENSEMBLE DE NOS POLITIQUES À TRAVERS UN MANIFESTE RH
- PRIVILÉGIER LA COHÉSION ET LA QUALITÉ DE VIE AU TRAVAIL DE NOS ÉQUIPES
- PROMOUVOIR LA DIVERSITÉ
- ÊTRE À L'ÉCOUTE DE CHAQUE PERSONNE ET DÉVELOPPER LES COMPÉTENCES

1 293

effectif total

233

recrutements
en 2022

92/100

Index égalité
professionnelle
femme / homme



Michel CIESLA

Membre du COMEX BATIGERE

« Nos équipes déploient et portent notre projet d'entreprise BATIGERE BAILLEUR CITOYEN au cœur de chaque métier, pour répondre aux attentes de l'ensemble de nos parties prenantes. Nous nous mobilisons chaque jour pour proposer des parcours professionnels attractifs, encourager la mobilité et offrir des conditions de travail épanouissantes.

La recherche de la diversité dans les profils de recrutement et la promotion de l'égalité des chances sont bel et bien des vecteurs de performance. Nous développons également des démarches s'appuyant sur la promotion de la diversité au sein de nos équipes et de l'égalité professionnelle entre les femmes et les hommes ».

AXE 05

VALORISER EN INTERNE, CHAQUE PERSONNE, COMME ACTEUR DU COLLECTIF

En 2022, nous avons fait le choix de réaliser un manifeste de politique générale des ressources humaines BATIGERE.

Être Bailleur citoyen, c'est plus qu'un métier, c'est une culture.

Une culture commune, un engagement partagé au service de notre vision : le logement est un droit humain.

Ce manifeste RH permet de donner du sens et de la cohérence à l'ensemble des démarches engagées : labels égalité et diversité, accords Qualité de Vie au Travail, accords d'intéressement, formation, tout en impliquant les collaboratrices et les collaborateurs dans un projet collectif et engagé.

MANIFESTE RH

Être Bailleur citoyen, c'est avant tout un engagement partagé. Un engagement de BATIGERE auprès de ses salariés. Mais aussi un engagement des salariés, les premiers à porter les valeurs de Bailleur citoyen.

Ce manifeste RH prend en compte les valeurs de BATIGERE (l'ouverture aux autres, le comportement exemplaire, l'agilité créative, l'esprit d'équipe, et l'engagement responsable) ainsi que la charte déontologique qui guident les comportements et la manière d'implémenter nos actions dans la durée.

PRIVILÉGIER LA COHÉSION ET LA QUALITÉ DE VIE AU TRAVAIL DE NOS ÉQUIPES

ZOOM SUR

Cohésion

1 300 personnes se sont réunies en mai 2022 lors de la Convention BATIGERE sur la thématique « Ensemble, BATIGERE BAILLEUR CITOYEN ».

Cette journée de cohésion a été l'occasion de **mettre à l'honneur les équipes et les projets structurants de BATIGERE dans les territoires** avec le témoignage de quelques parties prenantes.

En partenariat avec la Fondation Florès et le CNPF, Centre National de la Propriété Forestière, BATIGERE a adopté un comportement éco-responsable en s'engageant à compenser l'empreinte carbone de cet événement avec la plantation d'arbres.



AXE 05

VALORISER EN INTERNE, CHAQUE PERSONNE, COMME ACTEUR DU COLLECTIF

ZOOM SUR

Journée citoyenne

Pour la deuxième édition consécutive, BATIGERE a organisé le 22 septembre sa journée citoyenne avec comme thématique « **Agir pour la planète** » retenue dans le cadre d'un vote participatif réalisé auprès de l'ensemble des collaboratrices et collaborateurs. Les équipes ont été invitées à s'engager, sur leur temps de travail dans une action solidaire.

500 salariés qui se sont mobilisés auprès des associations dans nos quatre grands territoires d'implantation (Ile-de-France, Grand Est, Rhône-Alpes et Provence-Alpes-Côte d'Azur).

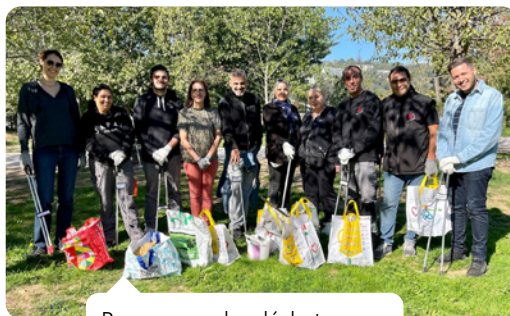
Plan de mobilité durable

Un groupe de travail a été constitué pour mettre en place un plan de mobilité employeur afin de rationaliser les déplacements liés à l'activité de BATIGERE (déplacement domicile – travail et déplacements professionnels).

Le principal objectif du plan de mobilité employeur est de rechercher des bénéfices économiques, environnementaux, sanitaires et sociaux.

Une enquête a été publiée en mai 2022 auprès des collaborateurs de BATIGERE, afin de **recenser leurs besoins et leurs habitudes de déplacements et de bâtir un plan d'actions**.

À noter qu'une action a déjà pu être mise en place, via l'instauration du déplafonnement du forfait mobilité en octobre 2022, suivant les recommandations du gouvernement avec une ouverture des indemnités kilométriques sur de nouvelles mobilités douces et jusqu'à 700 €, plafonné à 800 € si cumul d'un abonnement transport.



Ramassage des déchets avec l'association Randossage
BATIGERE RHÔNE-ALPES

A colorful graphic for a survey titled 'ENQUÊTE MOBILITÉ'. It features a central globe with a red car on the left and a person on a bicycle on the right. A winding road leads from the bottom towards the globe. The text 'Et vous?' is written in a cursive font on a banner. Below it, the question 'Vous vous déplacez comment?' is written in a similar font. At the bottom, there is a call to action: 'Répondez au questionnaire et faites nous savoir vos attentes en termes de mobilité' next to a QR code. The BATIGERE logo is in the bottom right corner.

ENQUÊTE MOBILITÉ

Et vous ?

Vous vous déplacez comment ?

Répondez au questionnaire et faites nous savoir vos attentes en termes de mobilité

Pour en savoir plus, n'hésitez pas à contacter : votre référent en société **BATIGERE**

ZOOM SUR

Qualité de vie au travail

BATIGERE s'engage à garantir le bien-être de ses équipes en proposant des **conditions de travail épanouissantes** favorisant notamment l'égalité femme/homme, la diversité, et l'équilibre entre vie professionnelle et personnelle.

Notre démarche QVT, permet d'améliorer les conditions de travail et plus globalement l'environnement professionnel favorable à l'épanouissement de chacun au service de la performance collective.

Accord télétravail

Il constitue aujourd'hui une nouvelle forme d'organisation du travail qui a le double avantage de participer à la fois à la performance durable des entreprises mais également à la qualité de vie des salariés.

L'accès au télétravail régulier a été favorisé au cours de cette année et **les salariés en période d'essai ont été éligibles au télétravail**. Face au contexte économique, la Direction et les organisations syndicales représentatives ont décidé de modifier les règles de gestion du télétravail afin d'en permettre une plus grande flexibilité. Ainsi en octobre 2022, **la règle des 3 jours en présentiel minimum par semaine lors de l'exercice du télétravail a été supprimée**.



AXE 05

VALORISER EN INTERNE, CHAQUE PERSONNE, COMME ACTEUR DU COLLECTIF

PROMOUVOIR LA DIVERSITÉ

La diversité est une force chez BATIGERE en tant qu'entreprise socialement responsable. Elle favorise la performance organisationnelle. Elle contribue à améliorer les relations individuelles à l'intérieur de l'entreprise, le climat social, et la cohésion d'équipe. C'est une approche innovante qui reconnaît et valorise chaque personne dans sa singularité ou sa différence. Nous sommes convaincus que l'égalité et la diversité constituent des facteurs de modernité, d'innovation et d'efficacité.

Les actions de BATIGERE en la matière ont d'ailleurs été reconnues par le renouvellement début 2022 des labels Égalité professionnelle et Diversité.

Nos engagements ont également été renforcés par la signature du **nouvel accord relatif à la Qualité de Vie et aux Conditions de Travail, à l'Égalité professionnelle et à la Diversité, applicable pour les années 2022 à 2024.**

Depuis de nombreuses années, nous nous engageons à lutter concrètement contre les discriminations femmes-hommes et plus particulièrement pour favoriser une réelle égalité de rémunération.

Un ensemble d'outils et de mesures a été mis en œuvre pour sensibiliser et lutter notamment contre le harcèlement et les discriminations sous toutes ses formes.



BATIGERE s'engage pour l'égalité femme - homme.
Interview dans le Grand journal des Audacieuses avec Michel DENISOT

50 %

Taux de formation e-learning «Prévention au harcèlement sexuel et aux agissements sexistes » en 2022



Réalisation du Guide Handi-Pratique

ÊTRE À L'ÉCOUTE DE CHAQUE PERSONNE ET DÉVELOPPER LES COMPÉTENCES

ZOOM SUR



Mylène ANDRÉ

Responsable des projets et
du développement RH

Un nouvel espace digital « espace Talents » pour nos équipes

« Nous offrons une vision partagée sur nos métiers ainsi que les compétences détenues et à développer par nos collaborateurs, afin de faire face à l'émergence de nouveaux besoins et défis au sein de notre activité. L'espace Talents permet d'anticiper les évolutions de nos métiers et in fine d'aider au développement de nouvelles compétences. Il nous permet de mieux identifier les compétences pour les développer et détecter les talents et les potentiels pour préparer la relève ».

9%

de mobilités entre
sociétés de l'UES
BATIGERE

VALORISER EN INTERNE, CHAQUE PERSONNE, COMME ACTEUR DU COLLECTIF

ZOOM SUR



Nathalie HIEULLE

Chargée de mission

Mécénat de compétences

Déployé par la Fondation BATIGERE, ce nouvel accord entré en vigueur en 2022, permet de proposer à des personnes en fin de carrière, des missions pour favoriser une transition plus sereine de l'activité à la retraite.

« Le mécénat de compétences est un dispositif proposé aux salariés seniors. Il leur permet d'ouvrir une fenêtre pour structurer des projets d'avenir. Se mettre à disposition d'une association, c'est donner un nouveau sens à ses compétences acquises tout au long d'une carrière professionnelle. En s'engageant sur ce partage en accord avec nos valeurs, nous contribuons à servir le lien social et citoyen. À titre d'exemple, depuis novembre 2022, je travaille pour la Ligue contre le Cancer sur le développement des partenariats LIG'ENTREPRISES sur le Bas-Rhin en collaboration avec la Fondation CORA pour les PME de moins de 250 salariés. Nous mettons en place des actions de prévention en entreprise ».

ZOOM SUR

Nouveau mode de formation campus IHC compétences

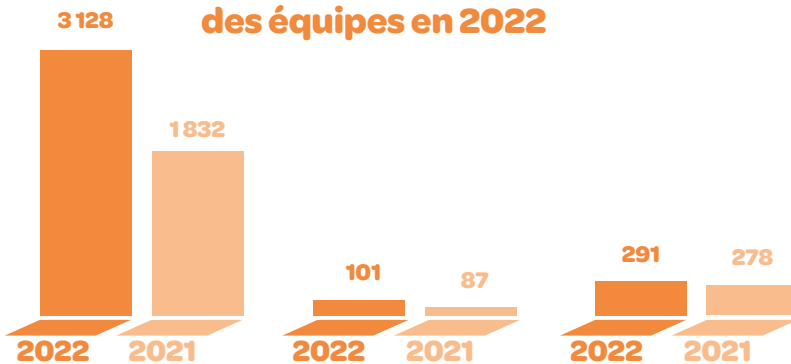
Digitalisation des formations

Une nouvelle plateforme a été proposée aux collaborateurs avec des formations digitalisées et des espaces pour faire du micro-learning avec des modules d'une durée ne dépassant pas les 15 minutes. Un premier module créé on-boarding sur office 365 a été d'ailleurs entièrement digitalisé. Interactif, très facile d'utilisation, cette nouvelle interface permet d'élargir l'offre de formation, avec des quizz et des questionnaires pour évaluer l'acquisition des connaissances.

Les quizz sont une obligation découlant du **label QUALIOPI** qui permet de mesurer l'acquisition des compétences.



Chiffres clés sur la formation des équipes en 2022



Nombre de collaborateurs ayant bénéficié des formations de l'IH Compétences

Thématiques de formation

Sessions de formations organisées

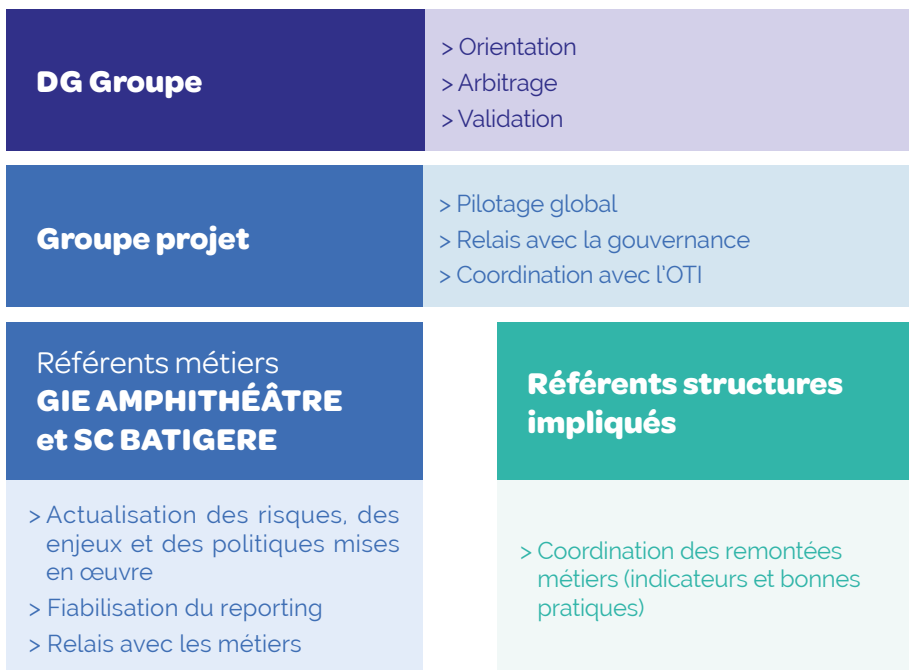
87%

Taux de formation de collaborateurs ayant bénéficié d'au moins une formation dans l'année



ÉLABORATION DE LA DPEF 2022

PRINCIPE D'ORGANISATION



PHASES CLÉS

Communication des orientations Information des DG sur le projet	DG Groupe DG Filiales	Novembre
Actualisation des piliers de la DPEF (enjeux RSE/risques/politiques/ indicateurs)	Réf. métiers GIE Amph. et BATIGERE SC Groupe projet	Novembre
Collecte des informations Rédaction DPEF	Référents structures impliqués Réf. métiers GIE Amph. et BATIGERE SC Groupe projet	Décembre à Mi-Février
Audit par l'OTI	Réf. métiers GIE Amph. et BATIGERE SC Référents structures impliqués	17 au 23 Février
Correction / Finalisation Présentation au CS BATIGERE GRAND EST	Groupe projet DG Groupe	31 Mars

PÉRIMÈTRE ET MÉTHODOLOGIE DE REPORTING

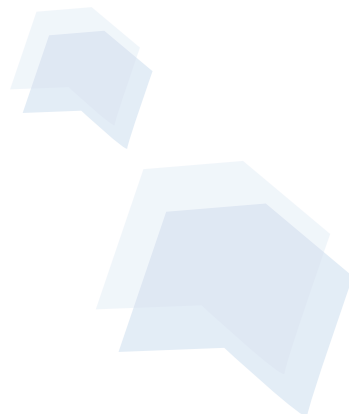
Contexte Réglementaire

Les entreprises sont tenues d'établir depuis 2018 dans leur rapport de gestion une déclaration de performance extra-financière comportant des informations environnementales, sociales et sociétales (ordonnance n° 2017-1180 du 19 juillet 2017 et décret n° 2017-1265 du 9 août 2017).

Comme pour les précédents exercices, la société BATIGERE GRAND EST insère une déclaration « consolidée » dans le rapport de gestion au titre de l'exercice 2022 qui sera présenté à l'Assemblée Générale de juin 2023.

Périmètre de consolidation 2022

- > *BATIGERE GRAND EST, société mère ;*
- > *BATIGERE, Société de Coordination.*
- > *BATIGERE EN ILE-DE-FRANCE ;*
- > *BATIGERE MAISON FAMILIALE ;*
- > *BATIGERE RHÔNE-ALPES ;*
- > *BATIGERE HABITATS SOLIDAIRES ;*
- > *ESPACE HABITAT CONSTRUCTION ;*
- > *EVEL (Evel Promotion, Alliance Immobilier, Pierre & Création, EGP Ma Maison, Quadral Immobilier, La Maison du Syndic, Régie Lescuyer et associés) ;*
- > *EVEL & QUADRAL SAS ;*
- > *LIVIE.*



Objectifs et pilotage de la DPEF 2022

La production de cette édition est pilotée par un groupe projet pluridisciplinaire (représentants de la société BATIGERE GRAND EST et des pôles d'expertise du GIE AMPHITHÉÂTRE et de la Société de Coordination BATIGERE). L'organisation déployée s'appuie sur des référents métiers, RSE et contrôle interne des différentes structures du groupe.

Afin de conduire les principales actions d'amélioration, un retour d'expérience sur l'édition précédente a été réalisé (bilan et préconisations) avec le cabinet Grant Thornton et partagé lors d'ateliers associant les différents contributeurs au projet.

L'équipe du projet



Philippe
BERNARD



Fabienne
BONNABELLE



Frédérique
CARSIGNOL



Michel
CAUFMENT



Ségolène
DUHIL DE BENAZE



Emmanuelle
GERARD



Carole
LANSSELLE



Claire
LIPPOLIS



Pauline
LOYER



Emmanuel
SCHWARTZ

Actions principales identifiées :

- Faire de la déclaration un véritable outil de communication, concis et facilement présentable à l'ensemble des parties prenantes en tout type d'occasion ;
- Poursuivre le travail de hiérarchisation des principaux risques et enjeux avec les dirigeants du groupe ;
- Conforter la procédure de fiabilisation du process de reporting des données ;
- Annoncer l'ambition du groupe de s'inscrire dans une démarche d'entreprise à mission dans le prolongement de la définition de sa raison d'être et des orientations stratégiques. Pilotée par la Société de Coordination BATIGERE, sa mise en œuvre effective courant 2023 permettra de traduire des objectifs moyens termes co-définis avec les parties prenantes et déclinés dans les différentes structures dont BATIGERE GRAND EST.

RAPPORT D'AUDIT DE GRANT THORNTON

Rapport de l'un des Commissaires aux Comptes, désigné organisme tiers indépendant, sur la déclaration consolidée de performance extra-financière figurant dans le rapport de gestion

Exercice clos le 31 décembre 2022

Aux actionnaires,

En notre qualité de Commissaire aux Comptes de la société BATIGERE GRAND EST, désigné organisme tiers indépendant, accrédité par le COFRAC (accréditation Cofrac Inspection n° 3-1080, portée disponible sur le site www.cofrac.fr), nous avons mené des travaux visant à formuler un avis motivé exprimant une conclusion d'assurance modérée sur les informations historiques (constatées ou extrapolées) de la déclaration de performance extra-financière, préparées selon les procédures de l'entité (ci-après le « Référentiel », pour l'exercice clos le 31 décembre 2022 (ci-après respectivement les « Informations » et la « Déclaration »), présentées dans le rapport de gestion en application des dispositions des articles L. 225 102-1, R. 225-105 et R. 225-105-1 du Code de Commerce.

Conclusion

Sur la base des procédures que nous avons mises en œuvre, telles que décrites dans la partie « Nature et étendue des travaux », et des éléments que nous avons collectés, nous n'avons pas relevé d'anomalie significative de nature à remettre en cause le fait que la déclaration de performance extra-financière est conforme aux dispositions

réglementaires applicables et que les Informations, prises dans leur ensemble, sont présentées, de manière sincère, conformément au Référentiel.

Préparation de la déclaration de performance extra-financière

L'absence de cadre de référence généralement accepté et communément utilisé ou de pratiques établies sur lesquels s'appuyer pour évaluer et mesurer les Informations permet d'utiliser des techniques de mesure différentes, mais acceptables, pouvant affecter la comparabilité entre les entités et dans le temps.

Par conséquent, les Informations doivent être lues et comprises en se référant au Référentiel dont les éléments significatifs sont présentés dans la Déclaration (ou disponible(s) sur le site internet ou sur demande auprès de l'entité.

Limites inhérentes à la préparation des Informations

Comme indiqué dans la Déclaration, les Informations peuvent être sujettes à une incertitude inhérente à l'état des connaissances scientifiques ou économiques et à la qualité des données externes utilisées. Certaines informations sont sensibles aux choix méthodologiques, hypothèses et/ou estimations retenues pour leur

établissement et présentées dans la Déclaration.

Responsabilité de la société

Il appartient au Directoire :

- de sélectionner ou d'établir des critères appropriés pour la préparation des Informations ;
- d'établir une Déclaration conforme aux dispositions légales et réglementaires, incluant une présentation du modèle d'affaires, une description des principaux risques extra-financiers, une présentation des politiques appliquées au regard de ces risques ainsi que les résultats de ces politiques, incluant des indicateurs clés de performance et par ailleurs les informations prévues par l'article 8 du règlement (UE) 2020/852 (taxonomie verte) ;
- de préparer la Déclaration en appliquant le Référentiel de l'entité tel que mentionné ci-avant ;
- de mettre en place le contrôle interne qu'elle estime nécessaire à l'établissement des Informations ne comportant pas d'anomalies significatives, que celles-ci proviennent de fraudes ou résultent d'erreurs.

La Déclaration a été établie en appliquant les procédures de la société (ci-après le « Référentiel ») dont les éléments significatifs sont présentés dans la Déclaration.

Responsabilité de l'organisme tiers indépendant

Il nous appartient, sur la base de nos travaux, de formuler un avis motivé exprimant une conclusion d'assurance modérée sur :

- la conformité de la Déclaration aux dispositions prévues à l'article R. 225-105 du Code de Commerce ;
- la sincérité des informations historiques (constatées ou extrapolées) fournies en application du 3° du I et du II de l'article R. 225 105 du Code de Commerce, à savoir les résultats des politiques, incluant des indicateurs clés de performance, et les actions, relatifs aux principaux risques.

Comme il nous appartient de formuler une conclusion indépendante sur les Informations telles que préparées par la direction, nous ne sommes pas autorisés à être impliqués dans la préparation desdites Informations, car cela pourrait compromettre notre indépendance.

Il ne nous appartient pas de nous prononcer sur :

- le respect par l'entité des autres dispositions légales et réglementaires applicables (notamment en matière d'informations prévues par l'article 8 du règlement (UE) 2020/852 (taxonomie verte), de plan de vigilance et de lutte contre la corruption et l'évasion fiscale ;
- la sincérité des informations prévues par l'article 8 du règlement (UE) 2020/852 (taxonomie verte) ;
- la conformité des produits et services aux réglementations applicables.

Dispositions réglementaires et doctrine professionnelle applicable

Nos travaux décrits ci-après ont été effectués conformément aux dispositions des articles A. 225-1 et

suivants du Code de Commerce, et à la doctrine professionnelle de la Compagnie nationale des Commissaires aux Comptes relative à cette intervention, notamment l'avis technique de la Compagnie nationale des Commissaires aux Comptes, *Intervention du commissaire aux comptes - Intervention de l'OTI - Déclaration de performance extra-financière*, tenant lieu de programme de vérification et à la norme internationale ISAE 3000 (révisée) .

Indépendance et contrôle qualité

Notre indépendance est définie par les dispositions prévues à l'article L. 822-11 du Code de Commerce et le Code de déontologie de la profession de Commissaire aux Comptes. Par ailleurs, nous avons mis en place un système de contrôle qualité qui comprend des politiques et des procédures documentées visant à assurer le respect des textes légaux et réglementaires applicables, des règles déontologiques et de la doctrine professionnelle de la Compagnie nationale des Commissaires aux Comptes relative à cette intervention.

Moyens et ressources

Nos travaux ont mobilisé les compétences de 3 personnes et se sont déroulés entre février et avril 2023, pour une durée totale d'intervention d'environ trois semaines.

Nous avons fait appel, pour nous assister dans la réalisation de nos travaux, à nos spécialistes en matière de développement durable et de responsabilité sociétale. Nous avons mené une douzaine d'entretiens avec les personnes responsables de la préparation de la Déclaration, représentant notamment les directions RSE, ressources humaines, immobilier, relation client et achats.

Nature et étendue des travaux

Nous avons planifié et effectué nos travaux en prenant en compte le risque d'anomalies significatives sur les Informations.

Nous estimons que les procédures que nous avons menées en exerçant notre jugement professionnel nous permettent de formuler une conclusion d'assurance modérée. Dans ce contexte. À ce titre :

- nous avons pris connaissance de l'activité de l'ensemble des entreprises incluses dans le périmètre de consolidation, de l'exposé des principaux risques sociaux et environnementaux liés à cette activité ;
- nous avons apprécié le caractère approprié du Référentiel au regard de sa pertinence, son exhaustivité, sa fiabilité, sa neutralité et son caractère compréhensible, en prenant en considération, le cas échéant, les bonnes pratiques du secteur ;
- nous avons vérifié que la Déclaration présente les informations prévues au II de l'article R. 225-105 lorsqu'elles sont pertinentes au regard des principaux risques et que cette dernière comprend, le cas échéant, une explication des raisons justifiant l'absence des informations requises par le 2^e alinéa du III de l'article L. 225-102-1 ;
- nous avons vérifié que la Déclaration présente le modèle d'affaires et les principaux risques liés à l'activité de l'ensemble des entités incluses dans le périmètre de consolidation, y compris, lorsque cela s'avère pertinent et proportionné, les risques créés par ses relations d'affaires, ses produits ou ses services ainsi que les politiques, les actions et les résultats, incluant des indicateurs clés de performance ;

• nous avons consulté les sources documentaires et mené des entretiens pour :

- apprécier le processus de sélection et de validation des principaux risques ainsi que la cohérence des résultats, incluant les indicateurs clés de performance retenus, au regard des principaux risques et politiques présentés,

- corroborer les informations qualitatives (actions et résultats) que nous avons considérées les plus importantes ⁽¹⁾ ;

• nous avons vérifié que la Déclaration couvre le périmètre consolidé, à savoir l'ensemble des entités incluses dans le périmètre de consolidation conformément à l'article L. 233-16 ;

• nous avons pris connaissance des procédures de contrôle interne et de gestion des risques mises en place par l'entité et avons apprécié le processus de collecte visant à l'exhaustivité et à la sincérité des Informations ;

• pour les indicateurs clés de performance et les autres résultats quantitatifs que nous avons considérés les plus importants ⁽²⁾, nous avons mis en œuvre :

- des procédures analytiques consistant à vérifier la correcte consolidation des données collectées ainsi que la cohérence de leurs évolutions ;

- des tests de détail sur la base de sondages, consistant à vérifier la correcte application des définitions et procédures et

à rapprocher les données des pièces justificatives. Ces travaux ont été menés auprès d'une sélection d'entités contributrices ⁽³⁾ et couvrent entre 78 % et 100 % des données consolidées sélectionnées pour ces tests ;

• nous avons apprécié la cohérence d'ensemble de la Déclaration par rapport à notre connaissance de l'ensemble des entités incluses dans le périmètre de consolidation.

Nous estimons que les travaux que nous avons menés en exerçant notre jugement professionnel nous permettent de formuler une conclusion d'assurance modérée ; une assurance de niveau supérieur aurait nécessité des travaux de vérification plus étendus.

Neuilly-sur-Seine, le 12 mai 2023

L'un des Commissaires
aux Comptes, Grant Thornton
Membre français de Grant Thornton
International

Christian Bande
Associé

Bertille Crichton
Associée

(1) **Informations qualitatives** relatives à la satisfaction des locataires, à la politique d'attribution des logements et à la politique de formation.

(2) **Informations quantitatives sociales** : effectif total et par répartition par âge, sexe et type de contrat ; embauches ; index égalité hommes/femmes ; taux de turnover ; taux de formation des collaborateurs ; taux d'absentéisme ; taux de fréquence des accidents de travail.

Informations quantitatives environnementales : nombre de constructions neuves certifiées NF Habitat ; nombre de réhabilitations certifiées NF Habitat ; classement du patrimoine par étiquette énergétique ; taux de Directions territoriales ayant un contrat espaces verts.

Informations sociétales : nombre de visites sécurité ; taux de satisfaction globale des locataires ; nombre d'emplois générés par les dépenses en investissement ; nombre de logements attribués ; taux d'attribution aux ménages issus du 1^{er} quartile.

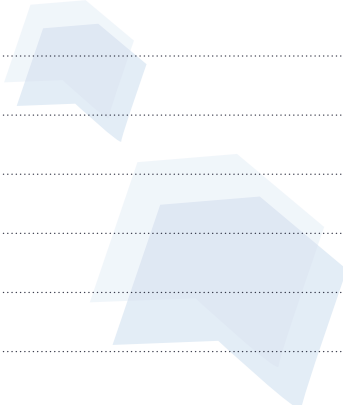
(3) BATIGERE GRAND EST, BATIGERE HABITATS SOLIDAIRES ET BATIGERE EN ILE-DE-FRANCE

NOTES

A series of horizontal dotted lines for writing notes, spanning the width of the page.

NOTES

A series of horizontal dotted lines for writing notes, spanning the width of the page.



NOTES

A series of horizontal dotted lines for writing notes, spanning the width of the page.



12, rue des Carmes
54064 NANCY Cedex
Tél. : 03 83 85 57 57

BATIGERE

Bailleur citoyen

www.batigere.fr



Découvrez la version digitale du rapport :

rapports-reseau.batigere.fr

